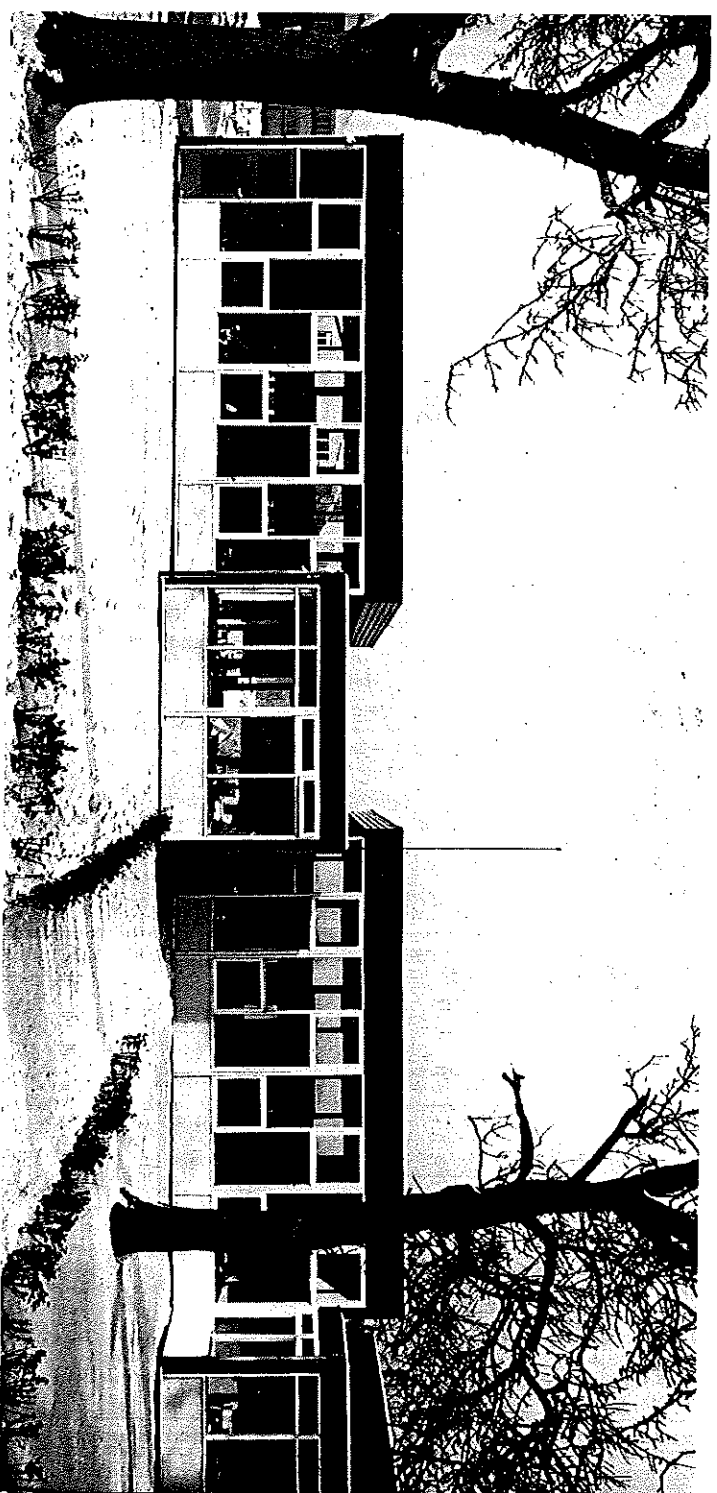


Architecte, n° 52, mai-juin 1963



Plan d'implantation

- 1 Bâtimens existants, ancienne ferme.
- 2 Eglise.
- 3 Tour église.
- 4 Maison Instituteur.
- 5 Chauffage.
- 6 Classe gardienne.
- 7 Classes primaires.
- 8 Salle des professeurs.
- 9 Classes plein air.
- 10 Récréation.

L'école du Sart-Tilman est réalisée dans le cadre de la construction d'un centre paroissial comprenant une église, un centre de jeunesse, une école primaire et gardienne. Le centre de jeunesse sera réalisé dans une vieille ferme qui sera restaurée.

La chapelle actuelle, vétuste et sans caractère, sera démolie et une nouvelle église sera construite.

L'école primaire et gardienne comprendra :

- 1 classe gardienne;
- 6 classes primaires;
- 1 salle des professeurs;
- 1 salle d'attente;
- 1 bureau de directeur.

Actuellement 3 classes sont construites.

Ces classes ont été conçues sur la base du plan étudié pour la section belge à la Triennale de Milan 1960 soit Unités classes indépendantes pouvant se surfaire à elles-mêmes ou faire partie d'un complexe scolaire. Cette Unité classe se compose d'un auditoire, d'un atelier, de vestiaire, utilités sanitaires, et jardin pouvant se transformer en classe de plein air.

Ci-dessous, quelques notes rédigées en commun avec Monsieur Biscompte, inspecteur de l'enseignement, Conseiller Pédagogique de la section belge; notes qui ont été à la base

des travaux effectués à l'occasion de la Triennale.

Si on considère que les principes de base de la pédagogie nouvelle peuvent se condenser dans ces mots « Vivre à l'école comme à la maison », il est certain que la construction scolaire était à revoir à la base.

Construire est un problème humain.

Construire une école est résoudre un problème posé par une pédagogie et lui apporter une solution architecturale.

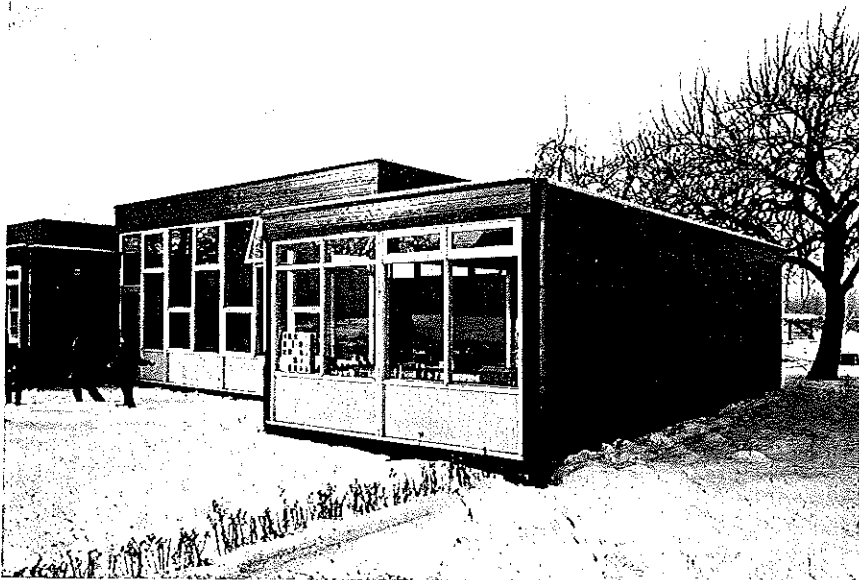
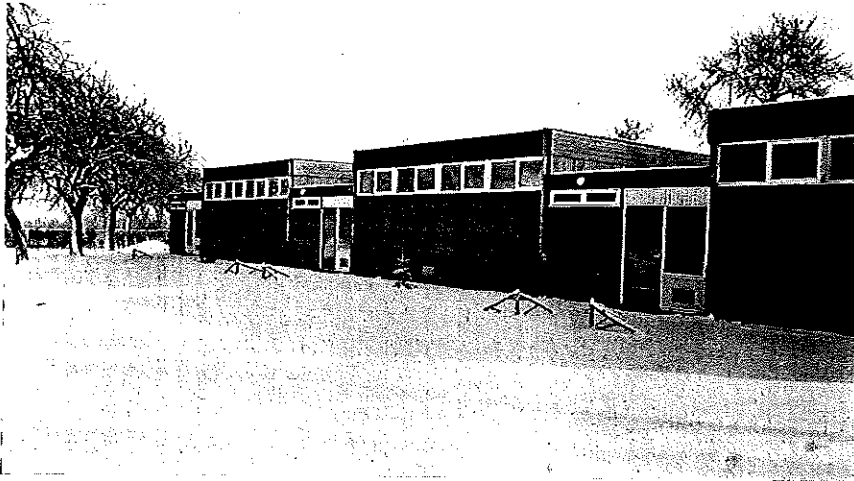
Un retour aux sources est indispensable.

L'architecte partant d'un programme pédagogique avant tout doit concevoir son bâtiment en fonction de la méthode d'enseignement. Il ne faut pas perdre de vue que dans la méthode actuelle, l'enfant est sujet et non pas objet. L'enfant habite l'école comme il habite sa maison. L'école est la première cellule sociale avec laquelle il entre en contact. Psychologiquement, c'est une étape importante de son existence.

A l'école par un contact direct permanent avec les sources de connaissance, l'enfant prend conscience de la vie.

Rapport pédagogie / Construction
Volume

A la mesure de la fonction pédagogique (l'enfant est chez lui).



Matériaux

Vrais, simples, (répondant au souci de vérité de l'enfant).

Lumière

Ouvertures larges au Sud-Est (l'enfant doit participer à l'évolution du monde extérieur et vivre dans la clarté).

Mobilier

Léger, rationnel mais d'une forme et d'un matériau aimables (l'enfant découvre la matière et dispose son banc selon les activités pédagogiques).

Couleurs

Très claires, ambiance gaie sans fatigue au moins 70 % de réflexion (les notes colorées sont données par les travaux des enfants).

Murs

Avant tout surface d'affichage (les enfants qui peuvent s'exprimer librement par leurs dessins et leurs travaux doivent vivre parmi leurs recherches, leur mode d'expression propre).

Système de construction préfabriquée - modèle 191 Cm

Fondations

Béton coulé et murets en maçonnerie.

Murs intérieurs et extérieurs

Panneaux formés par une ossature en S.R.N. face extérieure en masonite, intercalaire en matériau isolant, papier Kraft avec aluminium. face intérieure en panneaux en comprimé de bois.

Pignon recouvert de planches languettées.

Planchers

En éléments préfabriqués, ossature en S.R.N. plancher recouvert de tapis feutre et PVC.

Toiture

En éléments préfabriqués, ossature en S.R.N. panneaux en comprimé de bois roofing 3 plis.

Chauffage central

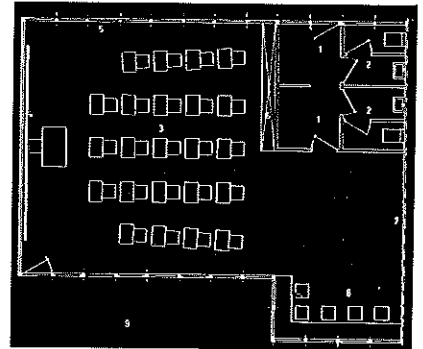
du type à radiateur à eau chaude avec chaudière au mazout située dans un petit local annexe.

Sanitaire

du type traditionnel.

Electricité

du type traditionnel.



Plan d'une classe primaire.

- 1 Vestiaire dégagement.
- 2 Lavatories.
- 3 Classe.
- 4 Tableau.
- 5 Affichage.
- 6 Rangement.
- 7 Coin pour peintures.
- 8 Bricolage.
- 9 Classes plein air.



Maisons en éléments préfabriqués à Seraing Architecte : A. Constant.

Généralités

Ces maisons font partie d'un nouveau lotissement réservé à l'habitation sociale à Seraing. En principe, aucune disposition urbanistique spéciale n'a été prévue et l'ensemble des habitations présente le caractère de désordre habituel de ce genre de lotissement.

La commission de logement de la S.A. Métallurgique d'Espérance-Longdoz a pris option d'achat sur une soixante de parcelles, le lotissement a été réétudié sans toutefois pouvoir obtenir une modification des voiries.

Les constructions sont réalisées sous la forme d'un chantier collectif ouvert librement à tous les membres du personnel d'Espérance-Longdoz.

L'étude de ces maisons a été réalisée en constituant dès le début du projet un groupe d'études formé par l'atelier d'Architecture, l'entrepreneur, et le fabricant de matériaux.

Surface bâtie	62 M ²
Cube construit	372 M ³

Rez-de-chaussée

Séjour	21 M ²
Cuisine	13 M ²
Hall	5 M ²
Garage buanderie	18 M ²

Etage

Chambre 1	16 M ²
Chambre 2	6 M ²
Chambre 3	7 M ² + 0,70 M ² Armoire incorporée
Chambre 4	8 M ² + 0,70 M ² Armoire incorporée
Bains W.C.	5 M ²

Système de construction

Module 50 cm.

Gros-œuvre

Fondation et sous pavement en béton.

Murs extérieurs et intérieurs en dalles armées de béton cellulaire Durox de 50 cm de largeur et de 2,5 m de longueur (hauteur des niveaux).

Ces dalles sont collées à l'aide d'un liant plastique.

Hourdis 1^{er} étage en béton armé sur coffrage lisse avec ceinture en béton armé formant linteaux des baies.

Enduits intérieurs et extérieurs, neutres et inertes du type plafonnage à sec exempt de chaux, plâtre ou ciment.

Toitures en dalles armées de béton cellulaire avec chape d'étanchéité en roofing.

Menuiserie

Châssis de fenêtres en Niangon avec panneaux sandwich masonite et intercalaire en matériau isolant.

Châssis de portes intérieures avec ouvrant standard et imposte vitrée hauteur d'étage.

Installation sanitaire

Préfabriquée partiellement en atelier.

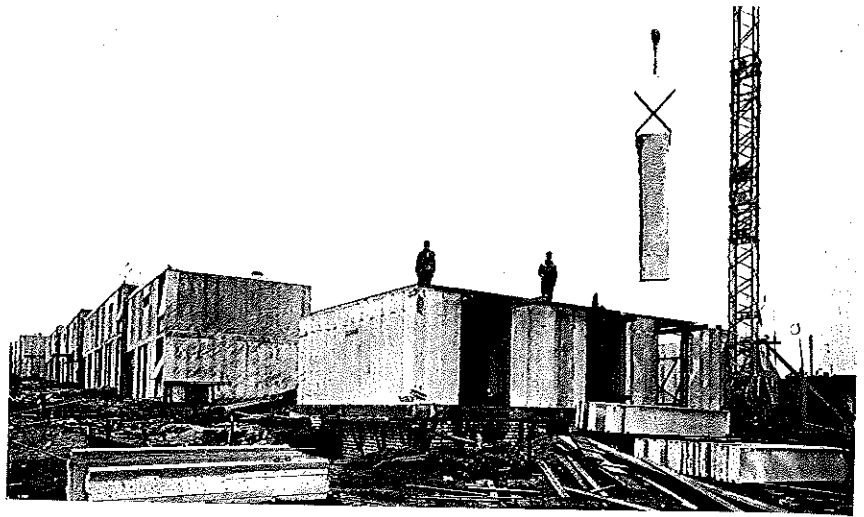
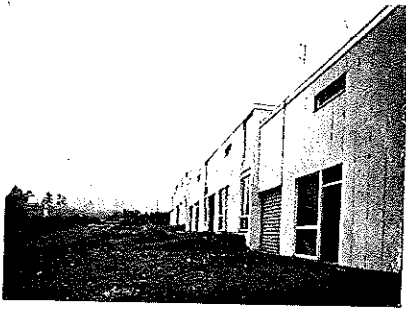
Chauffage central

Par gravitation d'air chaud ou du type radiateur à eau chaude.

Installation électrique :
préfabriquée partiellement en atelier.

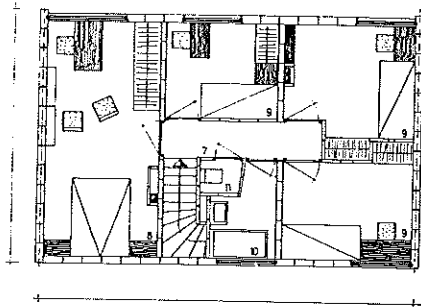
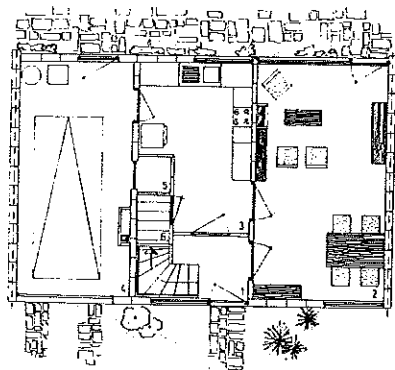
Équipement mobilier :
cuisine équipée de mobilier standard avec
évier inoxydable.

Toutes les chambres 3 et 4 : bloc armoire
penderie légère.



Photos H. Kessels





Rez-de-chaussée

- 1 Hall d'entrée.
- 2 Living.
- 3 Cuisine.
- 4 Garage.
- 5 Cave à charbon.
- 6 Chauffage.

Etage

- 7 Dégagement.
- 8 Chambre parents.
- 9 Chambres enfants.
- 10 Salle de bains.
- 11 W.C.

