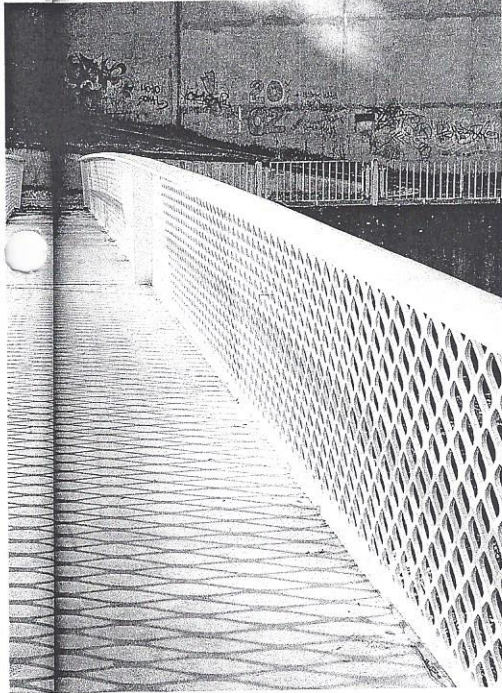


LAURÉAT – Ney & Partners,
Passerelle sur la Vesdre,
Verviers, 2006

texte CHRISTINE ROELS



© JEAN-LUC DERU – DAYLIGHT

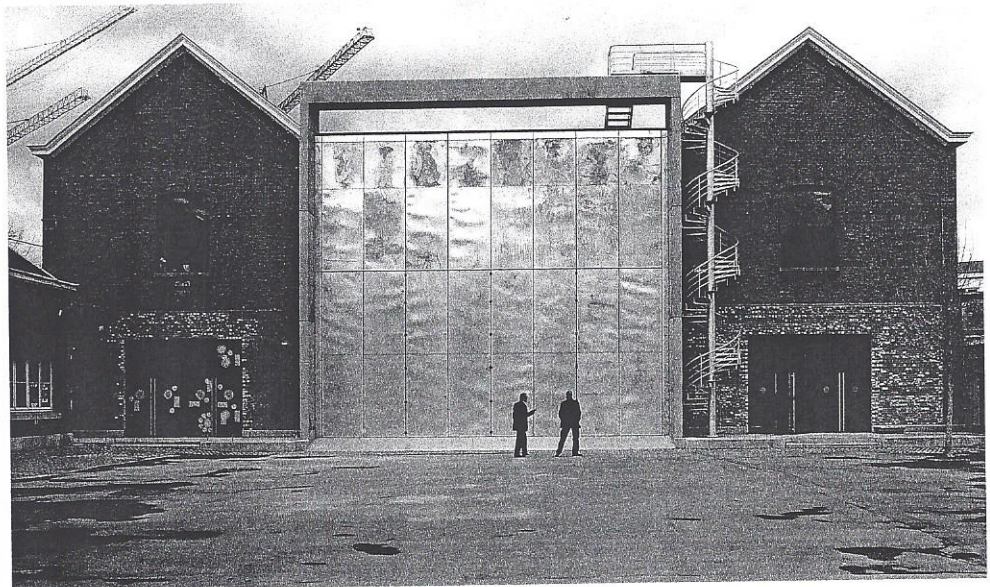
Enfin le réveil?

La Biennale d'architecture de Wallonie voulait marquer un nouvel engagement, celui des pouvoirs publics dans la valorisation, notamment culturelle, de la région à travers son urbanisation. La 'Déclaration de politique régionale wallonne 2009-2014', citée dans les discours, comporte en effet la résolution de soutenir des projets d'architecture et d'urbanisme, spécifiquement en raison de leurs forces d'innovation et de créativité. Un colloque et une remise de prix en ont été les deux premières concrétisations.

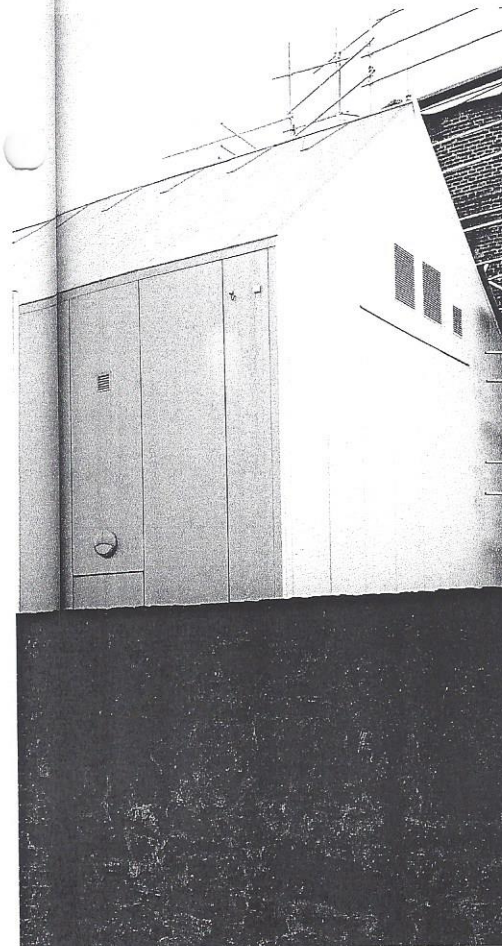
Le colloque a ainsi pris part à la production d'un recueil de bonnes pratiques concernant le logement privé. Son thème étant l'innovation, le caractère hétéroclite des cinq conférences a constitué à la fois un défaut et un intérêt que l'on peut observer à l'échelle de toute la biennale: ne pas avoir réuni son public autour de questions pointues mais avoir permis à l'ensemble des pratiques architecturales qui ont cours en Wallonie d'être représentées.

Lors du nouveau Grand Prix d'architecture de Wallonie, ont été récompensés: Pierre Blondel Architectes (22 logements sociaux et moyens sur le site des Forges à Saint-Léonard, Liège), Matador Atelier d'Architecture (Maison Folie, Mons) et Ney & Partners (Passerelle sur la Vesdre, Verviers). Les réalisations concourantes couvrant la période 2000-2010, ces bureaux avaient déjà été plébiscités par des expositions et des publications. Les organisateurs et le jury ont ainsi consolidé l'exemplarité de ces pratiques et réalisations mais ce Grand Prix a aussi mis à l'honneur de nouveaux noms – tout aussi important pour assurer l'acuité de la réflexion sur le territoire. Le bureau Architecture Alain Dirix,

LAURÉAT – Matador Atelier d'Architecture,
Maison Folie, Mons, 2005

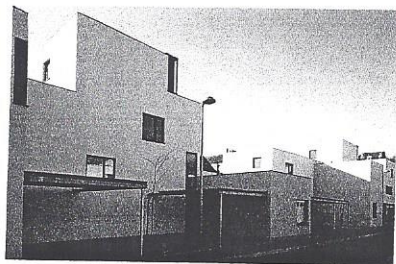


© PICTURAGE

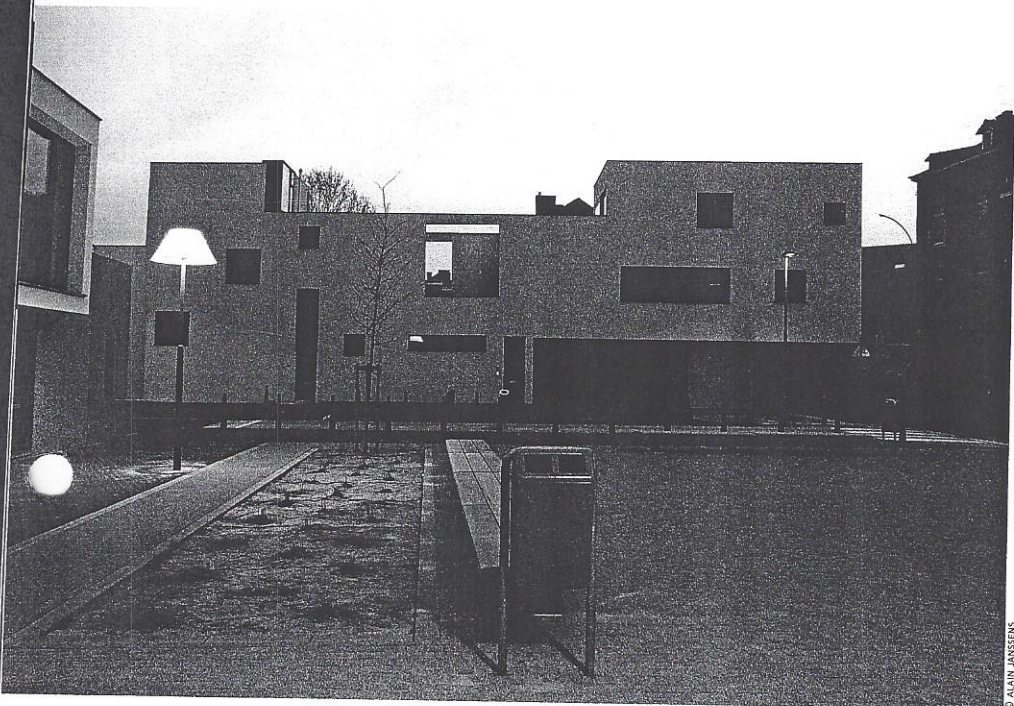


© ALAIN JANSEENS

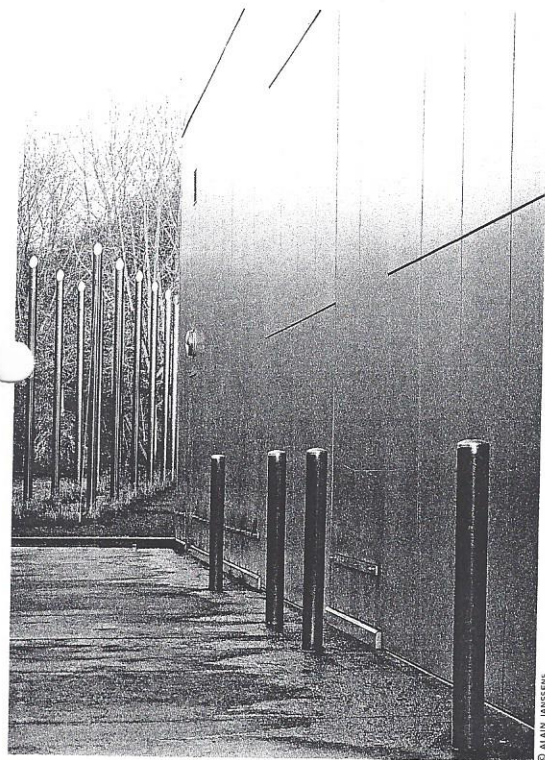
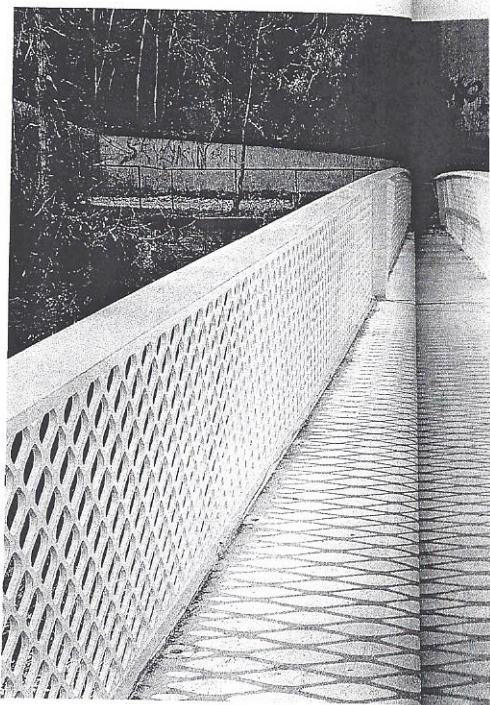
LAURÉAT – Pierre Blondel Architectes,
22 logements sociaux et moyens sur le site
des forges à Saint-Léonard, Liège, 2010



© ALAIN JANSENS

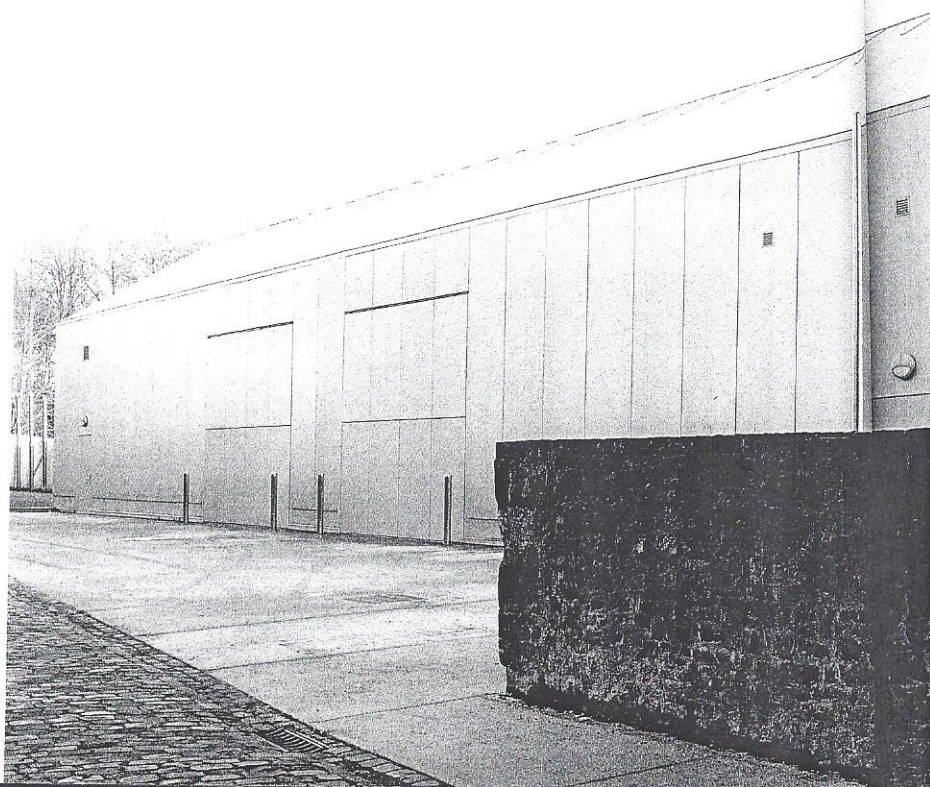


© ALAIN JANSENS



© ALAIN JANSENS

LAURÉAT – Architecture Alain Dirix,
Centre des Métiers du patrimoine,
‘La Paix-Dieu’, Amay, 2005



lauréat avec le centre des Métiers du patrimoine 'La Paix-Dieu' à Amay, était l'un d'entre eux. Tous ont été désignés par un jury d'architectes représentant à la fois le milieu académique (Jean Barthélémy/FP Mons, Francis Metzger/ULB, Bernard Wittevrongel/UCL), l'étranger (Béatrice Auxent/Lille, Christian Bauer/Luxembourg) et les cabinets ministériels à l'initiative de la biennale (Philippe Henry, Jean-Marc Nollet).

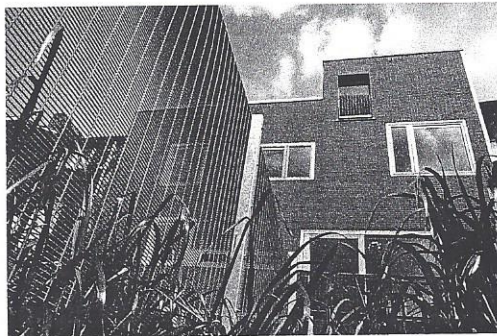
Organisée par l'Union Wallonne des Architectes (UWA) et par la Maison Régionale de l'Architecture et de l'Urbanisme, cette journée s'est inscrite dans la mission de sensibilisation officielle de l'UWA à propos de l'Aménagement du Territoire. Comme en atteste aussi la constitution du

jury, les actions publiques actuelles ont tendance à s'appuyer sur des synergies et à générer un progrès de manière collective. Il faudrait peut-être entretenir cette dynamique. Et afin de ne pas voir les ambitions s'évanouir, d'autres manifestations

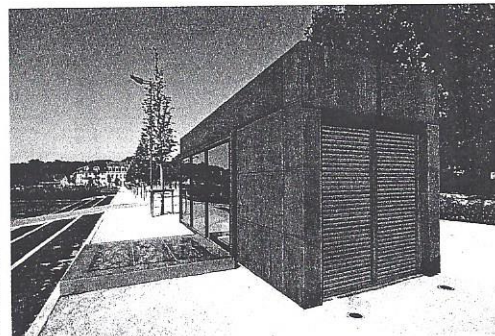
devront nécessairement suivre. Sur base de cet événement, on peut finalement se constituer un bref aperçu d'actions de soutien et de promotion du domaine du possible qui confirme que le chemin est tracé, mais que la route reste à faire.

Biennale d'architecture de Wallonie, première édition

UWA/MRAU, 29 octobre 2010
Palais des Congrès de Namur
www.uwa.be



MENTION HONORABLE – Atelier d'architecture Georges-Eric Lantair, rénovation de trois habitations, Liège, 2008



MENTION HONORABLE – H&V Holoffe-Vermeersch Architecture, Esplanade, Ath, 2007

FILM | ARCHITECTURE

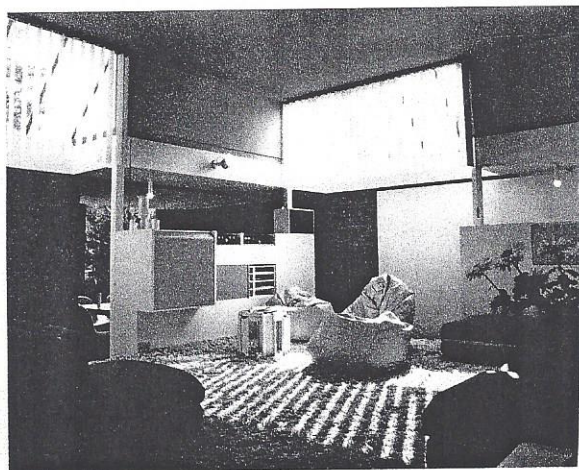
Une génération, trois maisons

Terenja van Dijk, architecte spécialisée en urbanisme et formée dans l'audiovisuel, est réalisatrice de films et de scénographies d'expositions depuis 1999. Sur une initiative du Centre d'architecture de Tournai, elle a réuni dans un nouveau documentaire trois architectes rattachés à cette ville, particulièrement actifs dans les années 1970. Lou Jansen est l'auteur de la maison Van Rompay à Beerse (1972); Paul Neefs, celui de la maison Pleysier à Rijkevorsel (1971 et 1976); le bureau Vanhout-Schellekens, celui de la maison Van

den Nieuwenhuysen à Vosselaar (1966). A l'aide de témoignages collectés auprès de ces derniers ou des habitants, cette production entend réévaluer la manière dont ces espaces domestiques ont été conçus à la lumière de leur actualité. [Christine Roels]

Modernisme domestique: trois habitations à Tournai

le 17 décembre 2010
Film-Plateau, Gand
www.archipelvzw.be
www.film-plateau.be



Lou Jansen, habitation Van Rompay, Beerse, 1972

EXPOSITION | ART

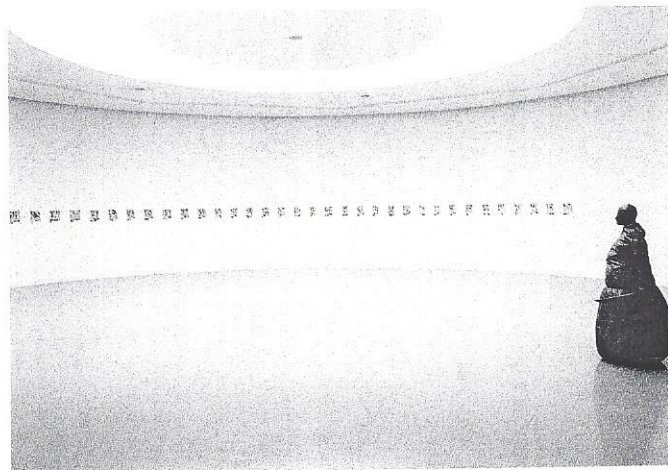
"L'art est impayable"

La reconnaissance publique des œuvres peut être le fruit d'un processus ou d'une opération collective. Si c'en était le cas, quels en seraient les mécanismes et les acteurs? Ces interrogations sont sous-jacentes à la collection XXVI du Museum van Hedendaagse Kunst Antwerpen. Elle présente des œuvres d'art produites entre 1985 et 1995 et qui ont fait l'objet de l'attention de l'ancienne revue d'art Artefactum. Le Musée rend hommage à cette revue pour la reconnaissance internationale qu'elle a pu apporter à des artistes

locaux – liés à la Flandre en l'occurrence. Cette revue, ces artistes et ce musée font partie d'une situation historique, celle qui a réalisé pour la première fois en Belgique autant d'échanges d'idées que de pas vers la marchandisation de l'Art. [Christine Roels]

Collection XXVI:

Les années Artefactum
jusqu'au 20 février 2011
Museum van Hedendaagse Kunst Antwerpen, Anvers
www.muha.be



Exposition du travail de Juan Muñoz au Danemark, MuHKA, Anvers, 2010

TELEX A+227 // ADJUGÉ // La Régie des bâtiments a obtenu le permis d'urbanisme pour l'extension, la rénovation et le réaménagement du Musée royal d'Afrique centrale à Tervuren. Le cahier des charges est attendu pour mars 2011. www.africamuseum.be // ROYAL HAMILIUS // Fin octobre, la ville de Luxembourg a sélectionné Norman Foster (associé à Tetra Kayser Paul & associés) pour réaliser un complexe de commerces, bureaux, logements, horeca et services sur l'îlot Royal Hamilius. www.fosterandpartners.com // RÉCOMPENSÉS // Les prix Caïus du patrimoine sont attribués à la Confédération Construction wallonne pour la res-