

Plan d'urbanisation de la commune de Seraing (Prov. de Liège).  
On y voit la situation du vaste lotissement du bois de l'Abbaye.

La Nation, No 8  
Aout 1956 -  
p. 236 - 237

## CENTRE RESIDENTIEL DE 400 P.P.T. AU BOIS DE L'ABBAYE, A SERAING

Plus de 130.000 ouvriers assurent la prospérité des charbonnages, des usines et des ateliers dans la vallée de la Meuse, de Flémalle à Herstal. Selon une étude du conseil économique wallon, sur les 87.000 logements ouvriers du bassin de Liège, 2.600 sont des baraquements, 36.000 sont surpeuplés, en très mauvais état ou très humides. En outre, 7.000 logements nouveaux sont nécessaires pour les étrangers et les ouvriers qui viennent chaque jour de régions trop éloignées.

En collaboration avec les sociétés industrielles, les conseils d'entreprise et les communes, la Nationale Terrienne aménage des ensembles de Propriétés Terriennes dans toutes les parties rurales de cette région. En ceci, elle répond au vœu souvent exprimé de M. François Bovesse, son promoteur, qui assignait à la Terrienne la mission de fixer les

travailleurs industriels « sur les hauts de Meuse ». Il voulait procurer au plus grand nombre possible d'entre eux une résidence « en zone verte », où ils puissent se détendre de leur pénible labeur et désintoxiquer leurs poumons menacés par les poussières du charbon ou de la pierre, par les acides ou par une chaleur excessive.

La Terrienne a réalisé ce vœu par ses ensembles de Vedrin, Bomel, Amay, Flémalle-Haute, Seraing, Flémalle-Grande, Neuville-en-Condroz, Ivoz-Ramet, Milmort, Oupeye, Visé.

La plus importante de ces réalisations est celle du Bois de l'Abbaye à Seraing localisée sur le plan d'urbanisation dressé par le Groupe « L'Equerre », de Liège.

Les 400 P.P.T. de ce quartier nouveau deviendront la propriété des membres du personnel des entreprises métallurgiques des Tubes de la Meuse, d'Espérance-Longdoz et de Cockerill.

Les architectes ont été le Groupe « Egau » de Liège pour le premier et le troisième chantier, MM. Constant, de Liège, et Vandennieuwenborg, de Bruxelles, pour le deuxième.

Chantier de l'Abbaye, à Seraing.

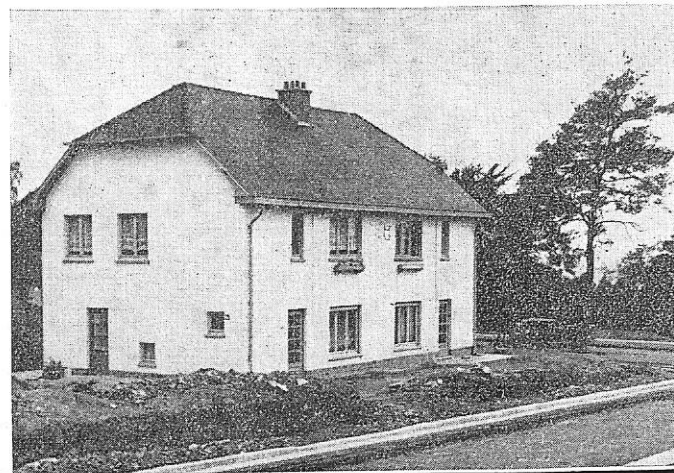
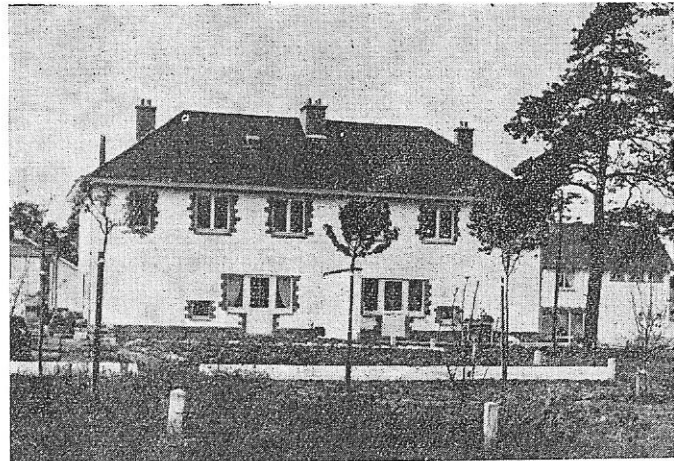
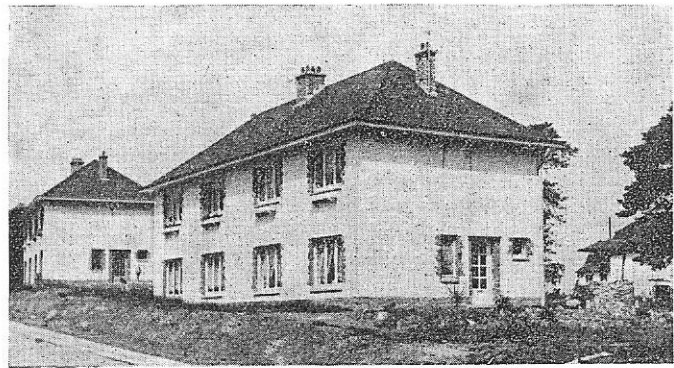
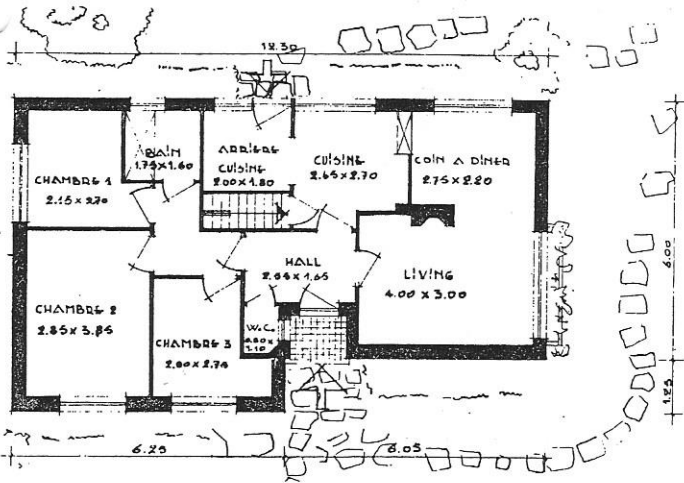
Le lotissement Espérance-Longdoz, en haut et à droite (entouré d'un trait gris) a été réalisé par les architectes Vandennieuwenborg et Constant.



Seraing. — Bungalow d'un type nouveau parmi les réalisations de la « Terrienne », laquelle est attachée à la défense de l'architecture rurale traditionnelle.



Plan de ce bungalow.



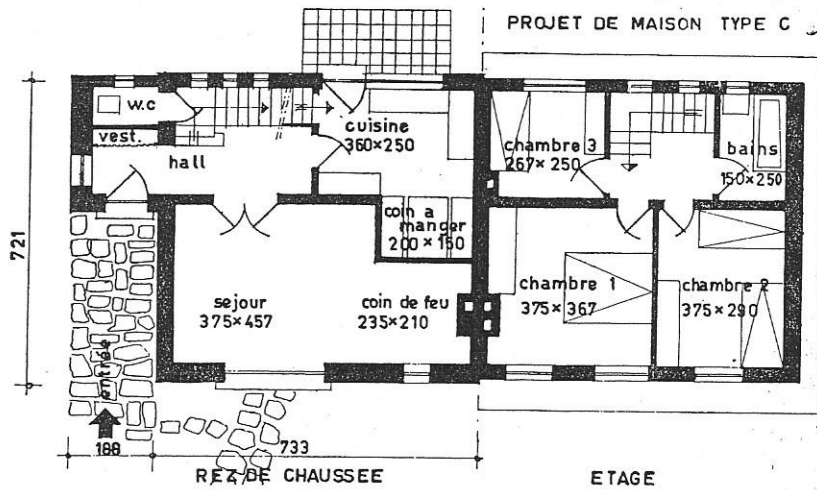
On connaît les idées radicales, en matière d'architecture et d'urbanisme, des architectes du Groupe l'Equerre, et de leurs émules et cadets les architectes du Groupe Egau, également liégeois. Il n'était cependant pas possible, ici, de briser les carreaux en imaginant des solutions nouvelles plus ou moins agressives. L'une des particularités des petites propriétés terriennes est de conserver un contact intime avec la conception traditionnelle de l'habitation rurale. L'évolution n'est possible et admise, admise aujourd'hui, que dans l'axe de cette tradition chevillée au cœur de nos petites gens. Les buts, d'ailleurs, ne sont pas de faire des expériences esthétiques mais de réaliser un plan purement social.

Voici quels sont les buts essentiels de la S.N. de la Petite Propriété Terrienne, en zone industrielle comme ailleurs en zone rurale :

*Recours à la Terre* : aider les travailleurs industriels à améliorer leur alimentation par la production de vivres frais (légumes, fruits, œufs notamment) et à se procurer un complément (lorsque les ressources se réduisent aux allocations de chômage, de maladie, d'accident ou à la pension).

Quelques aspects de constructions pour deux familles.

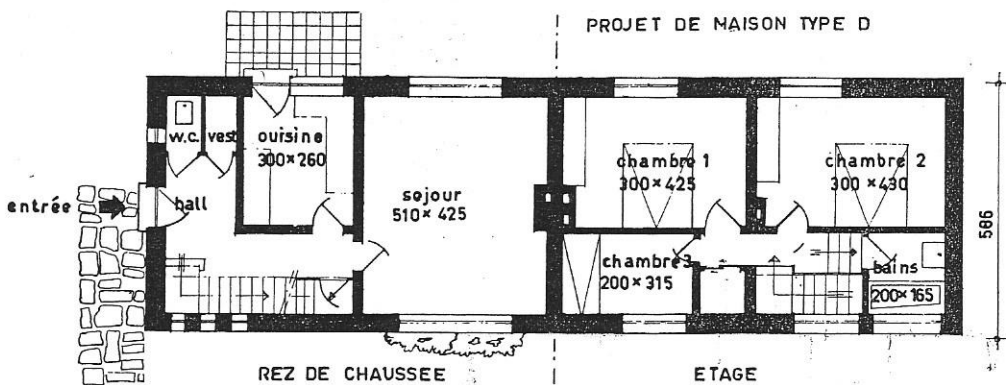
Architecte : A. Vandennieuwenborg.



Seraing. — Centre du Bois de l'Abbaye.

A gauche : Plan d'une maison de type C. —  
A droite : Plan d'une maison de type D.

Architecte : A. Vandennieuwenborg.



**Habitat sain** : sur les hauts de Meuse, loin des fumées et du bruit des usines, dans un site où la nature domine.

**Équipement moderne** : voirie, services publics, transports, culte, enseignement, sports, loisirs.

**Promotion humaine** : accession à la propriété, ambiance familiale, communauté de quartier.

La méthode ne fut pas différente ici :

Achat du terrain par la Société Nationale au moyen de fonds prêtés sans intérêt par les entreprises.

Choix d'un architecte par accord entre le conseil d'entreprise et la Société Nationale.

A l'intervention du conseil d'entreprise signature des promesses d'achat des P.P.T. à aménager.

Exécution des travaux de construction par la Société Na-

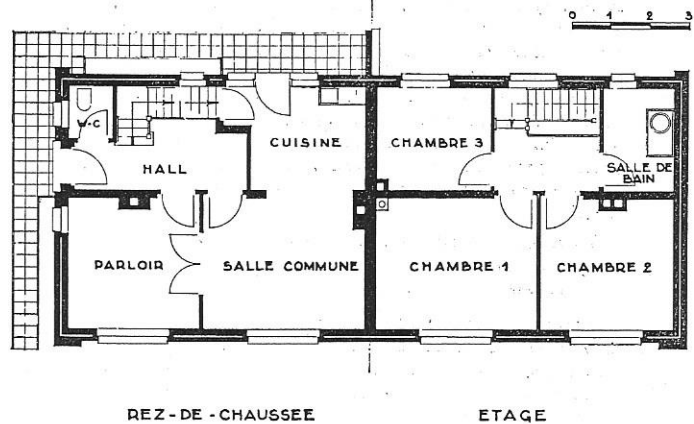
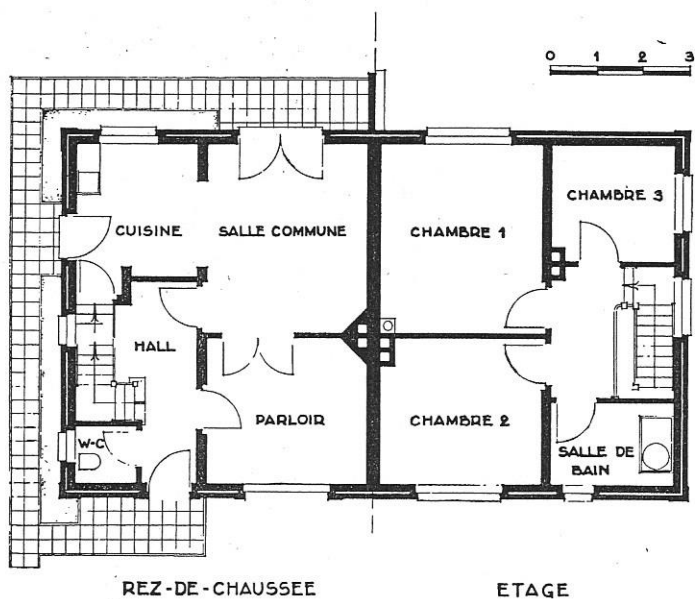
tionale et des travaux de voirie par l'Administration des Ponts et Chaussées.

Vente des P.P.T. aux bénéficiaires des promesses d'achat, le paiement étant effectué par les économies de la famille, la prime de l'Etat, un prêt de 220.000 fr. maximum de la Société Nationale et le solde par un prêt complémentaire de l'entreprise.

Enfin, création d'un groupement d'action sociale terrienne afin de permettre à la communauté d'améliorer sans cesse les conditions de vie du quartier nouveau.

En septembre 1954, un premier groupe de 35 petites propriétés terriennes étaient occupées et 126 en cours de construction. Actuellement des chantiers vont s'ouvrir.

Urbanistes et architectes ont réalisé les espérances qui avaient été mises en eux.



Seraing. — Centre du Bois de l'Abbaye.

A gauche : Plan d'une habitation du type B. — A droite : Plan d'une habitation du type A.

Architecte : A. Vandennieuwenborg.