

Inverser

A Chaudfontaine, le bureau d'architecture Canevas a transformé une zone de parking sauvage sur une pente abrupte en un espace public convivial au milieu des commerces, sans sacrifier les places de parking.

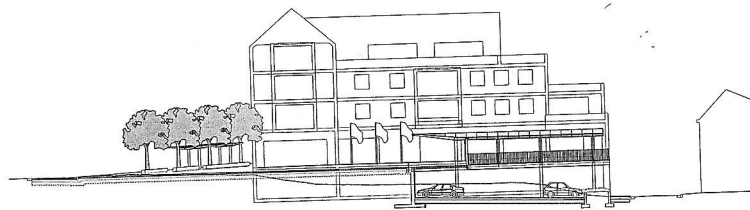
L'appel d'offre proposé par la commune prévoyait la réalisation d'un espace urbain et de places de parking. Au vu du dénivelé existant, Canevas esquisse une proposition cohérente: placer les voitures au pied de la pente et créer en partie supérieure une place, renvoyant, dans le même temps, les places de parking à l'opposé de la voie de circulation principale. Pour maintenir leur position, les architectes ont dû faire preuve de persévérance face aux premières réticences du Collège et des riverains, inquiets du manque de visibilité des emplacements de parking par rapport aux commerces. Afin d'obtenir une surface plane,

le contreba
y placer les
servi de ren
gée par un
places de p
à la place e
sonnes à m
ont été pré
place, le lo
Le projet a
publics acc
ments priv
ments et la
place, avec

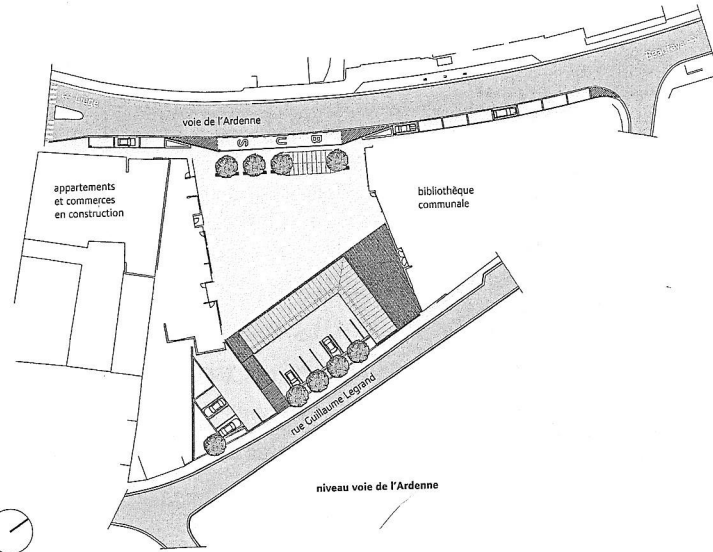
TEXTE MARJORIE VERBECKT
PHOTOGRAPHIE MARIE-NOËLLE DAILLY



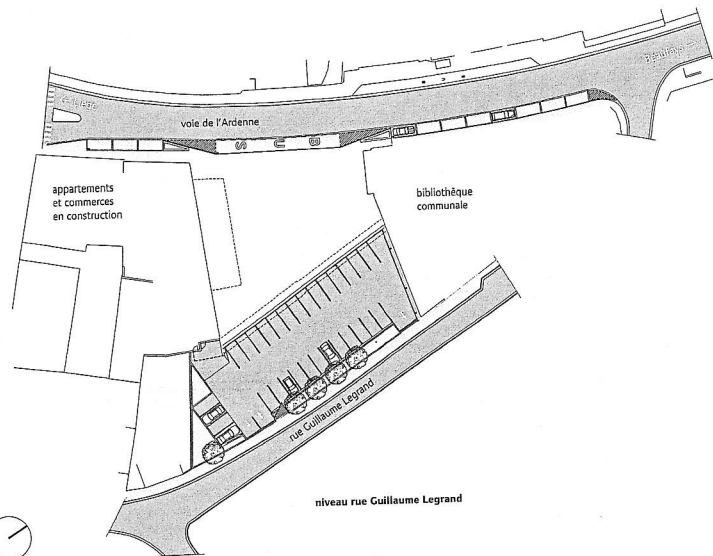
le contrebas de la pente a été déblayé pour y placer les voitures. Les terres dégagées ont servi de remblai pour la partie haute, prolongée par un plancher couvrant la majorité des places de parking. Un escalier relie le parking à la place et aux commerces. Pour les personnes à mobilité réduite, des emplacements ont été prévus en bordure extérieure de la place, le long de la voirie principale. Le projet a été financé par des subsides publics accordés en fonction des investissements privés dans les immeubles de logements et la bibliothèque bordant la future place, avec pour conséquence un impact sur



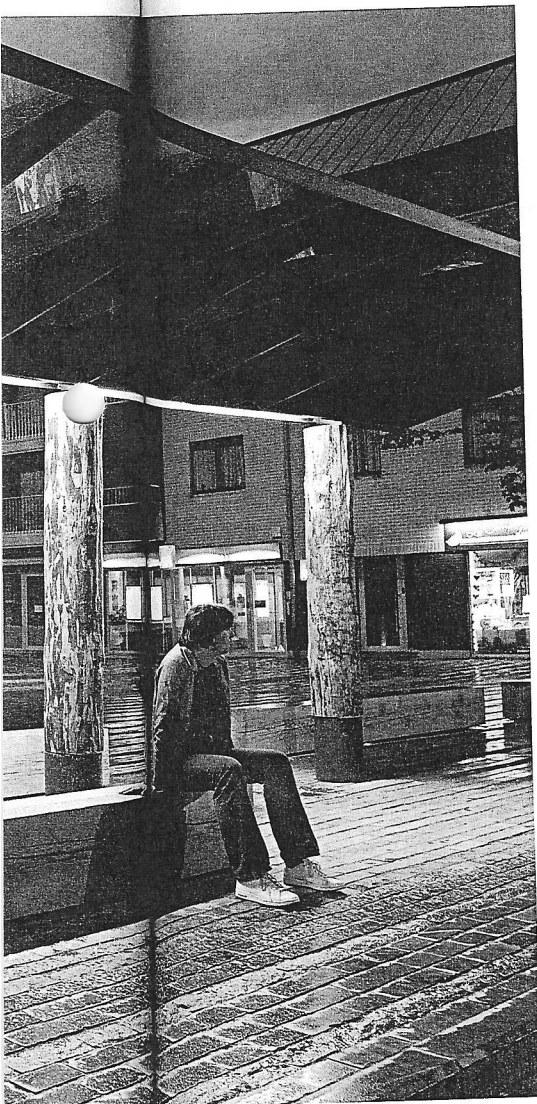
coupe transversale



niveau voie de l'Ardenne



niveau rue Guillaume Legrand



le délai de mise en œuvre du projet. "Il a fallu beaucoup de ténacité. Le processus a été très long, entre cinq et six ans. Avec autant d'occasions de modifier les équipes et de risques de pertes de cohérence", se rappelle Anne Dengis. En cours d'étude, suite à de nouveaux investissements, les subsides alloués à la place ont presque doublé, le revêtement a alors pu être imaginé en pierres naturelles. C'est à l'occasion de la conception de ce revêtement que l'artiste Florence Fréson a rejoint l'équipe mobilisée autour du projet, déjà bien étoffée du fait de la proximité de Canevas avec le bureau d'étude Greisch. "Tout l'intérêt du projet provient du caractère multidisciplinaire de l'équipe: spécialistes en charpente métallique, en bois, en génie civil, en technique spéciales, en plantation ou en sculpture", souligne Alain Hinant.

La pierre a été choisie pour sa longévité. Les pavés, clivés et sciés, ont été placés en bande, sans joint transversal, et basculés une fois sur quatre sur leur face clivée. Entre les bandes de pavés, certains joints, selon un dessin bien précis, ont été réalisés en creux et remplis d'un mélange de sable et de terre dans lequel du gazon a été semé. Le recours à des prototypes a permis de s'assurer du calepinage et de la bonne tenue des végétaux. La partie de la place qui couvre partiellement le parking est constituée d'un plancher en bois pour éviter une épaisseur et une reprise de charges trop importantes. Dans une première

ébauche, l'auvent, imaginé pour border le seul côté nu de la place, avait lui aussi été imaginé en bois. Ce matériau conduisant à une stabilité plus complexe et à des sections trop épaisses, il lui a finalement été préféré l'acier. Seules les colonnes ont été maintenues en bois. "On essaie d'utiliser les matériaux qui fonctionnent le mieux aux efforts pour lesquels ils sont sollicités", précise Alain Hinant. Une structure secondaire en acier reprend le porte-à-faux de l'auvent, par où s'écoule une partie de l'eau de pluie. "Le fait qu'un même élément reprenne deux fonctions ne laisse pas de place à l'approximation et nécessite beaucoup d'études préalables", souligne Anne Dengis. Pour la couverture de l'auvent, du verre fumé brun foncé a été choisi pour protéger de la lumière. Le soir, il reflète avantageusement le travail sur la disposition des pierres bleues, par l'intermédiaire des lignes lumineuses qui lèchent auvent et abri bus. Ces tubes fluorescents, dont le câblage électrique est minutieusement intégré à la

structure portante, permettent un éclairage sans obstacle matériel superflu pour la place. Seul un mât de bois supporte quelques projecteurs qui forment des taches de lumière ciblées, notamment sur des croûtes de pierres commémoratives.

Aménagement d'une place au centre d'Embourg

LIEU place Fusch, voie de l'Ardenne - Chaudfontaine

PROGRAMME esplanade partiellement couverte, parking semi-couvert de 30 places voitures, emplacements en voirie et un arrêt de bus

MAÎTRE DE L'OUVRAGE Administration communale de Chaudfontaine PROCÉDURE appel d'offres

ARCHITECTE bureau Canevas

STABILITÉ ET TECHNIQUES bureau Greisch

INTÉGRATION ARTISTIQUE Florence Fréson, sculpteur

ENTREPRISE GÉNÉRALE ASSM - Arbel - Interplant

MATÉRIAU PARTICULIER pierres *Brickeno* Carrières du Hainaut

SURFACE esplanade 1.000 m² et 30 places de parking

BUDGET 1.060.000 euros htva

LIVRAISON mai 2007

SITE WEB www.canevas.be

Au vu du dénivelé existant, Canevas esquisse une proposition cohérente: placer les voitures au pied de la pente et créer en partie supérieure une place.

