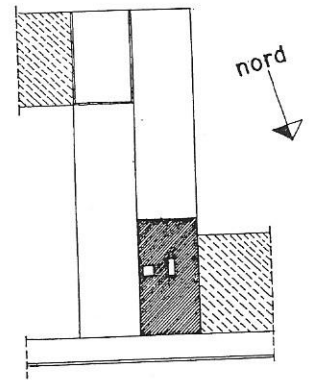


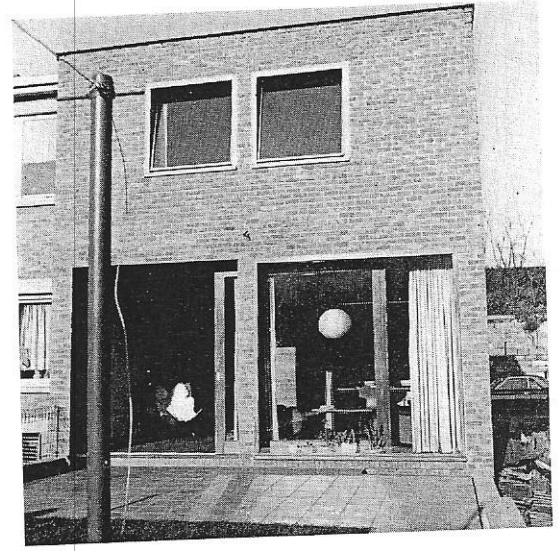
L'habitation Urbany reçut le 1<sup>er</sup> prix du concours du bois pour la province de Liège en 1965.



Photos Jean Englebert.



Ci-dessus : plan masse.



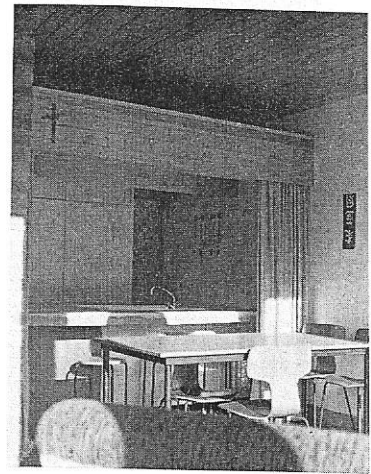
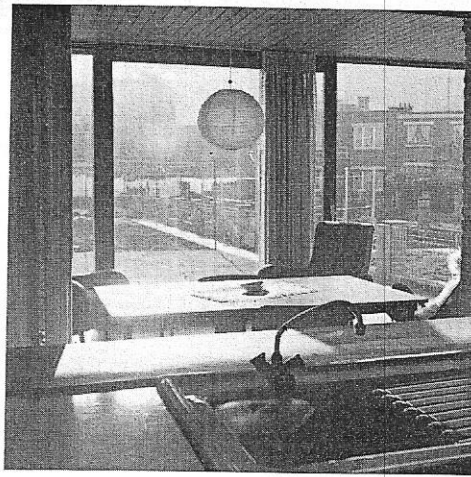
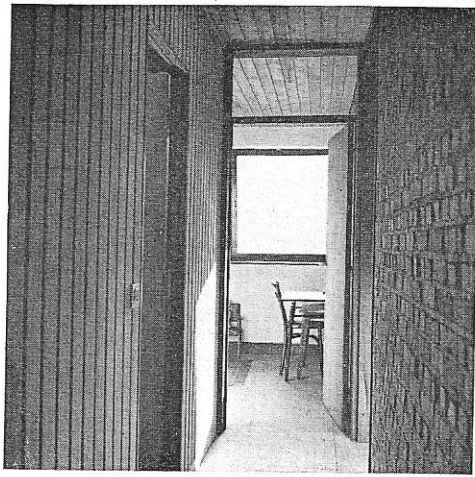
# MAISON URBANY A ANGLEUR

ARCHITECTE : JEAN ENGLEBERT

L'habitation Urbany est édifée rue du Val-Benoît, à Angleur. Elle répond avec élégance au programme du logement rationnel d'une famille moyenne.  
 Le plan est intimement lié à l'équipement, ainsi que le montre la description suivante :  
 Vestiaire : un vidoir en grès émaillé blanc servant également de lavabo ; une armoire : moitié penderie, moitié rangement.

*de Maison, MOM, Nov. 1966, pp. 373-374.*





Trois détails des locaux de séjour. Photos Jean Englebert.

Cuisine : une cuisinière à charbon occupant le centre de gravité de la maison ce qui fait qu'elle joue le rôle de « chauffage central », et l'hiver 1964-1965 a permis de vérifier la valeur de la solution ; une cuisinière à gaz ; un évier en grès émaillé blanc avec égouttoir, sur une armoire rangement ; un bloc de tiroirs surmonté d'une tablette en formica blanc ; une hotte de SRN couvrant tout le plan de travail et comportant des éclairages ; une armoire de 2,50 x 2,50 x 0,30 ; un frigo ; une tablette en béton armé pour les repas pris sur le pouce.

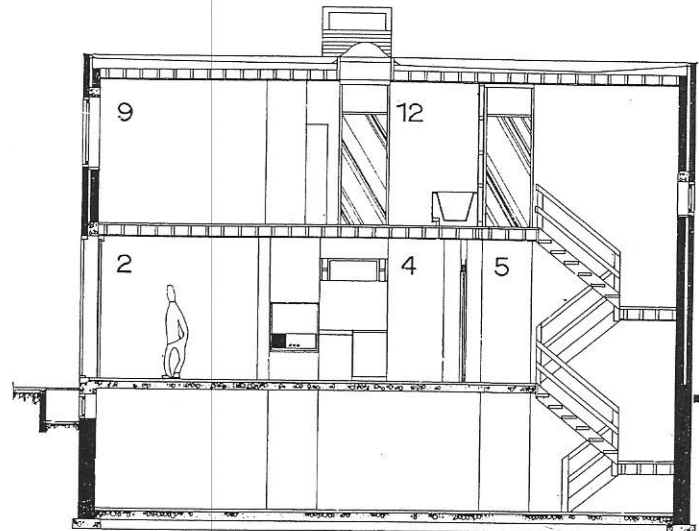
W.C. : un w.c. à chasse dorsale en grès émaillé blanc situé à l'entresol ce qui le met à mi-chemin entre les locaux de jour et les locaux de nuit.

Salle de bain : une baignoire en tôle émaillée ; un lavabo en grès émaillé ; une armoire rangement.

Chambre à coucher : dans chacune, une armoire-penderie, lingerie-rangement.

D'une manière générale, les armoires placées seules ou par deux dos à dos constituent les séparations entre les locaux.

Distribution d'eau chaude à partir d'un accumulateur électrique de 200 litres.



Ci-dessus : coupe longitudinale.

## CONSTRUCTION

Murs mitoyens et de refend porteurs ; murs creux pour les façades ; plancher du rez-de-caussée : dalle en béton armé et gîtage en bois SRN pour le premier étage ; gîtage en SRN pour la toiture.

## MATERIAUX

Briques de campagne (M57) de teinte rouge pour les parements extérieurs des façades avant et arrière, le mur de refend, la cloison de la cage d'escalier ; blocs YTONG enduits pour les murs mitoyens et les parements intérieurs des façades ; dalles (30 x 30) en terre cuite rouge pour les pavements du rez-de-chaussée, de la terrasse arrière, ainsi que pour les tablettes des fenêtres ; plafonds en planches SRN ; revêtement du sol de l'étage en tapis de feutre plastifié ; cloison de la salle de bain : ossature bois, face intérieure en asbestociment émaillé blanc ; face extérieure en planches SRN ; menuiserie : en SIPO ; mobilier : pin d'Orégon ; toiture : 3 couches de roofing 3 plis ; un lanterneau en métacrylate éclaire la salle de bain et permet d'accéder à la toiture ; vitrage en verre étiré.

L'architecte Jean Englebert, auteur de nombreuses demeures d'une conception parfaite, est l'un de nos techniciens les plus sensibles.

Ci-dessous : le living, vu de la terrasse.

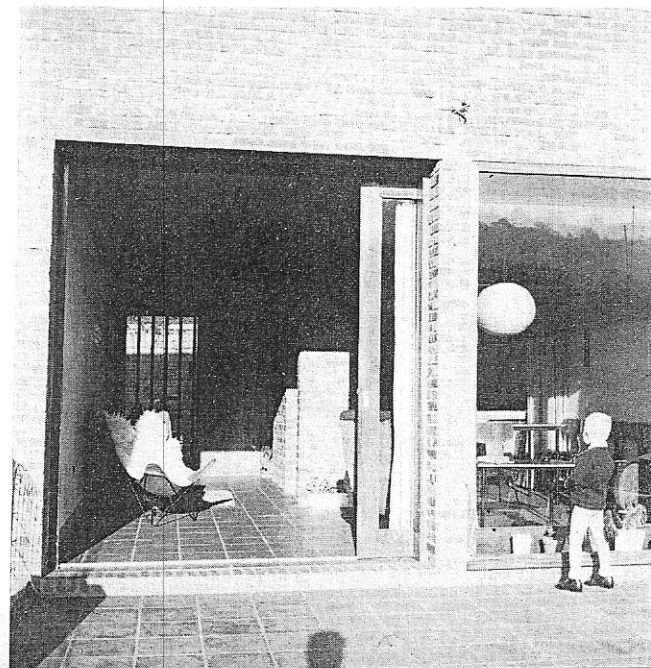


Photo Jean Englebert.