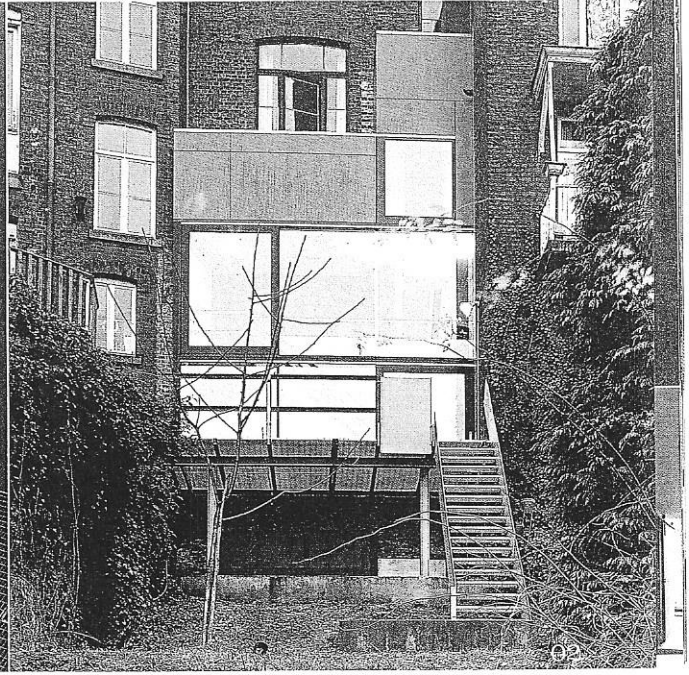


# D'après Mondrian

Localisation: Liège / Liège. Maître de l'ouvrage: Privé. Architecte: Georges-Eric Lantair. Programme: Transformation d'une maison unifamiliale. Année de réalisation: 2000.

Programme: Transformation



meture de l'ilot.  
trayant pour les riverains.  
L'étranglement prévu  
masse en surplomb.  
professionnel.  
secondaire.



ÉTAGE  
Cabinet médical  
Alcôve à jouets  
Sanitaires  
Salle d'attente

**Cette extension colorée d'une maison unifamiliale dans le centre de Liège tente de réaliser une liaison, avant inexistante, entre une rue, une vie familiale et un jardin en forte pente. Les flancs de vallée offrent effectivement une vue à en perdre le souffle sur les jardins et le cœur historique de la ville mais avec, en contrepartie, un agencement très mauvais de l'habitation. Le rez-de-chaussée, côté rue, se trouve deux étages plus haut que le jardin.**

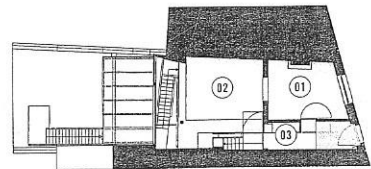
La typologie originale fermée comprenait une cage d'escalier étroite placée en longueur. La solution était évidente: l'escalier fut déplacé et reconstruit dans une annexe spacieuse et en largeur. Le hall au niveau de cave put ainsi être entièrement aménagé en cuisine. La suppression de l'ancienne cloison donna la possibilité, au rez-de-chaussée, d'agrandir le salon et indirectement de créer un élément 'cloison/entrée du salon/vestiaire' (encore à peindre en rouge). Maintenant un seul volume met en évidence le jeu des étages et des communications. L'usage de la couleur semble être un clin d'œil de l'architecte à Mondrian. Les services administratifs ont donné le feu vert au projet sans aucune hésitation.

DOMINIQUE PIETERS

01 Le jeu des châssis s'inspire de l'œuvre de Mondrian. 02 Le volume supérieur à droite rappelle l'ancienne annexe des sanitaires. Photos: 01-02: Alain Janssens.

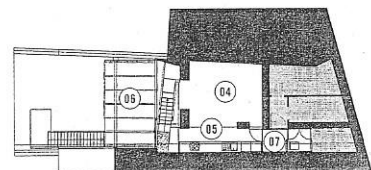
REZ-DE-CHAUSSÉE

- 01. Salle de jeux
- 02. Salon
- 03. Entrée



NIVEAU -1

- 04. Salle à manger
- 05. Cuisine
- 06. Terrasse
- 07. Buanderie



A+ 168, fev. mars 1/2001, p 82.