

de Emodi

# MAISON DUBOIS A ANGLEUR

ARCHITECTE : CHARLES DUMONT

*Le Monde, no 2, Février 1967, p. 68*

Charles Dumont obtint pour cette maison le prix d'architecture de l'Institut National du Logement en 1964.

Terrain très petit de 4,25 m de large sur 16 m de profondeur.

Façade à rue orientée au Sud vers un espace libre arboré. Bâtiment voisin très rapproché à l'arrière.

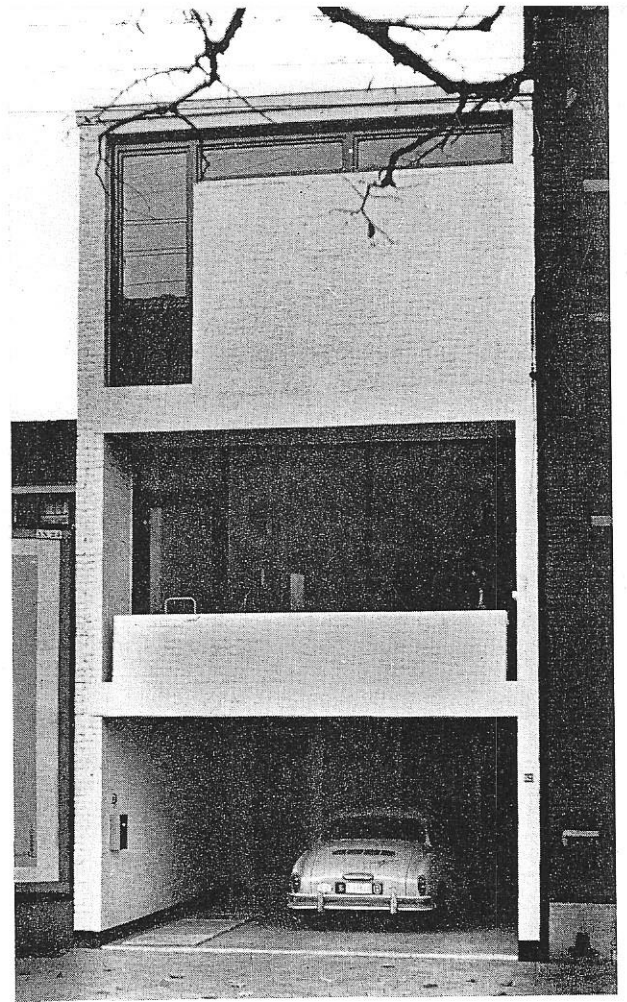
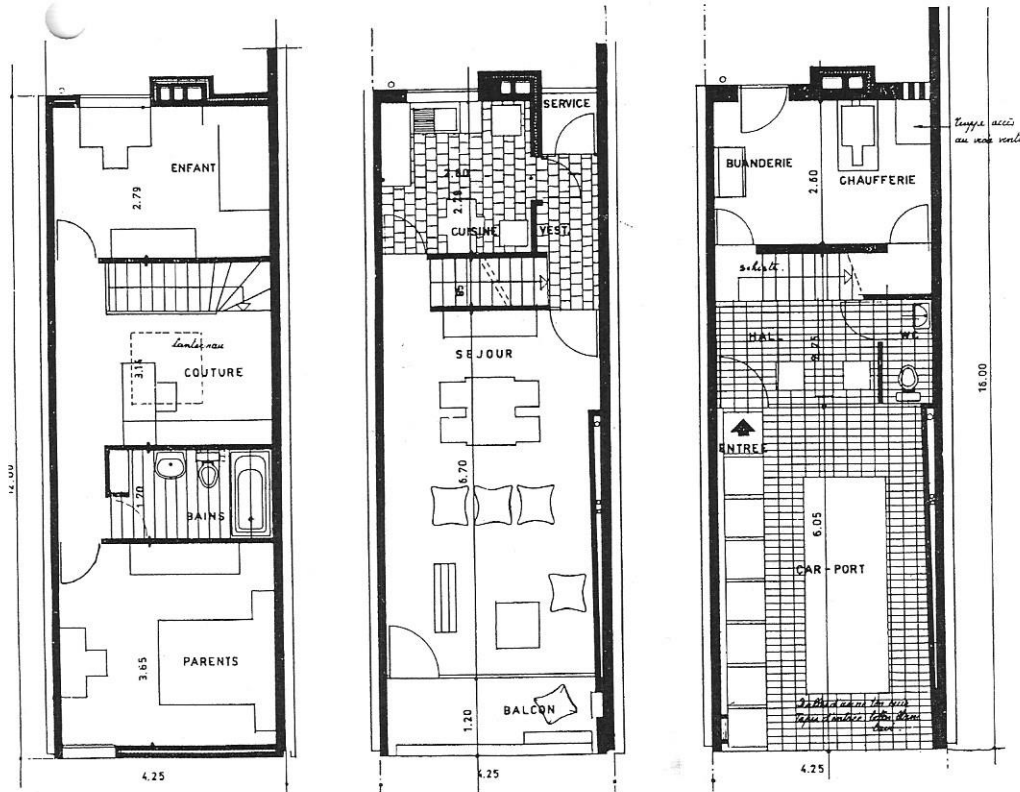
Malgré le caractère exceptionnellement ingrat de la parcelle, cette petite maison assure à ses occupants leurs besoins de soleil, de lumière, la protection de leur vie intérieure, l'ouverture vers le monde extérieur.

L'adoption d'un « car-port » plutôt que d'un garage fermé permit de situer dans le fond de l'immeuble un hall d'entrée éclairé et de réserver, au 1er étage, le meilleur emplacement au séjour. Le recul du « car-port » sert ainsi d'élément de transition entre l'extérieur et l'intérieur. Il évite l'entrée trop brutale, aussi peu agréable pour l'invité que pour son hôte.

Au 1er étage, cuisine, cour de service et living. Celui-ci, disposé en profondeur, favorise le goût de la solitude et du recueillement existant en chaque homme, tout en offrant par sa paroi vitrée une large ouverture vers les arbres et l'activité de la rue. Le parapet plein préserve le séjour des regards extérieurs indiscrets, donne une présence à l'espace du séjour tout en lui évitant, par le fait qu'il n'est pas raccordé aux mitoyens, la sensation d'être clôturé. Afin d'éviter tout caractère mesquin, dû à l'exiguïté de la parcelle, une très grande attention a été portée sur la pénétration de l'espace extérieur dans le volume bâti.

Au 2e étage, un dégagement central polyvalent est offert aux jeux de l'enfant, aux travaux de couture de la ménagère, aux bricolages du maître de maison.

Plan de l'habitation. De gauche à droite : deuxième étage, premier étage, rez-de-chaussée.



Façade vers la voie publique.

Façade Nord. Photos A. Rossillon.

