

Habitation de l'architecte H. Châtelain.
Façade vers la voie publique.

Le Veron, noz, Février 1967, p. 61-62

Lieu?

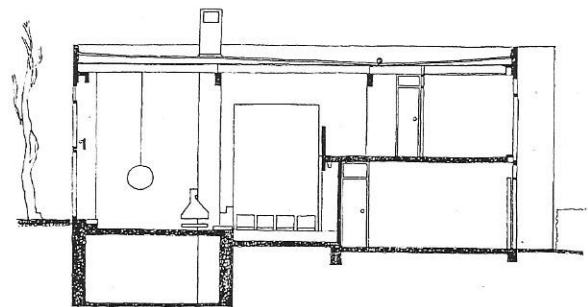
Photos Maurice Gilis

HABITATION DE L'ARCHITECTE HUBERT CHATELAIN

Programme :

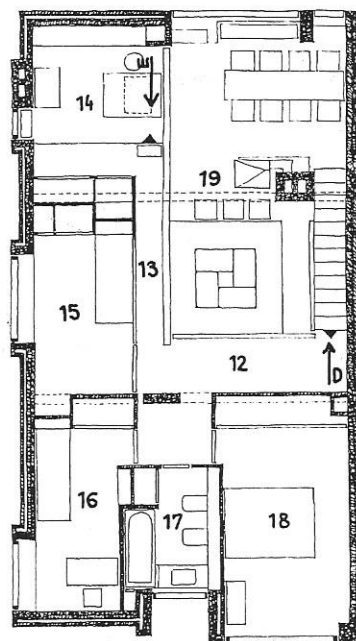
Le bâtiment comporte un garage avec accès aux caves et à la chaufferie, l'entrée donnant sur un vestiaire précédant un W.C. Petit bureau de réception, coin à musique, salon salle à manger, cuisine, bar, trois chambres à coucher, une salle de bain, un atelier de dessin.

Coupe du bâtiment



Légende des plans :

- | | |
|---------------|-------------------------------|
| 1. Entrée | 11. Salle à manger |
| 2. Vestiaire | 12. Galerie |
| 3. W.C. | 13. Vers atelier |
| 4. Garage | 14. Atelier |
| 5. Vers caves | 15. Chambre |
| 6. Bureau ; | 16. Chambre |
| 7. Musique | 17. Salle de bains |
| 8. Salon | 18. Chambre |
| 9. Bar | 19. Vide Salle à manger-Salon |
| 10. Cuisine | |



0 1 2 3 4 5 M

6

A droite : vue de l'habitation sous son angle Est.

Parti du plan :

La surface au sol étant réduite par les impositions urbanistiques (profondeur max. de bâtisse : 14 m.) il était nécessaire de créer un espace intérieur suffisant pour la recherche de volumes et de perspectives agréables.

Le salon est donc considéré comme le centre de l'habitation. Autour de lui se disposent cuisine, salle à manger, bar et accès à l'étage.

La cuisine en forme d'U, de dimensions réduites, peut être agrandie pour les nécessités des petits repas, de la surface du bar, au moyen d'une claustra coulissante.

Le sol de la salle à manger surélevé de deux marches par rapport au salon, forme banquette pour celui-ci.

La cheminée de l'habitation, en position centrale, est apparente sur toute la hauteur de l'immeuble. Un feu ouvert en acier inoxydable viendra s'y greffer : il sera vu de la salle à manger, du salon et du bar.

L'accès à l'étage se fait par un escalier de treize marches à faible inclinaison, logé derrière un voile en béton.

Une galerie distribue les chambres et la salle de bain.

Au bout d'un étroit dégagement, est isolé l'atelier de dessin, éclairé par un lanterneau.

Structure et décoration.

Murs portants en briques apparentes.

Plafonds du rez-de-chaussée, garde-corps, poutres-maîtresses de toiture : en béton armé brut de décoffrage et peint à la laitance de ciment blanc.

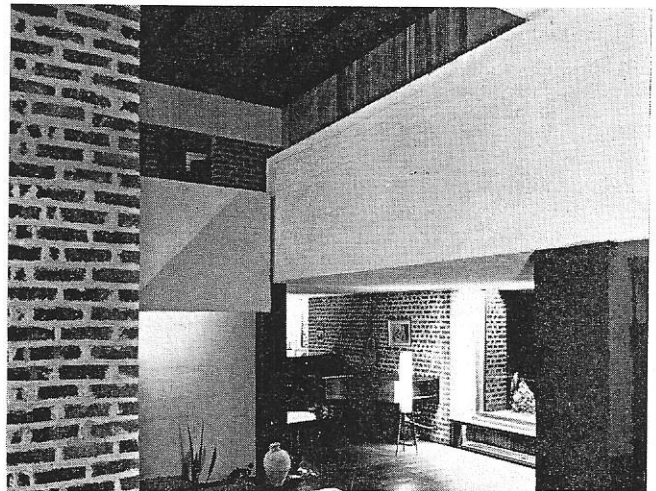
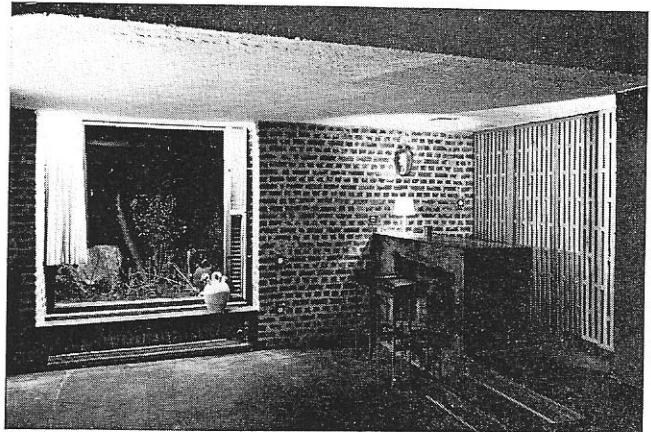
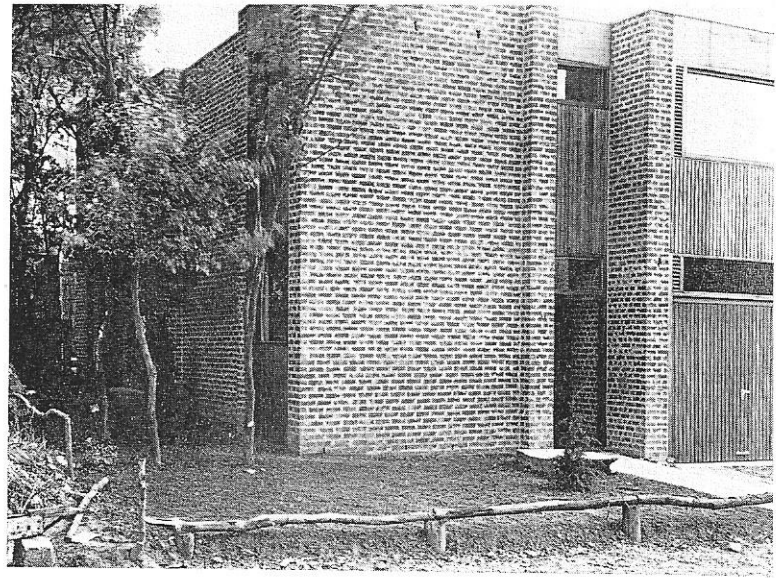
Charpente en bois. Quelques cloisons, et placards en frêne.

Plafonds des chambres en planches SRN

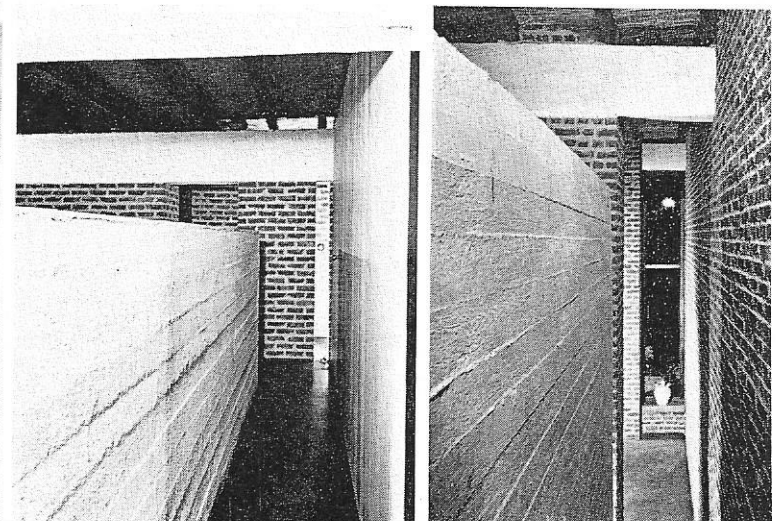
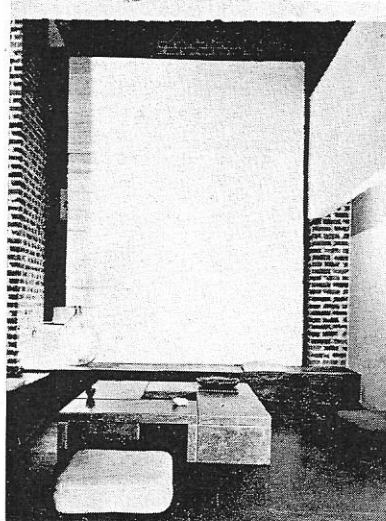
Portes intérieures revêtues de lino noir tendu sur châssis en Wengé.

Plafond des salon, salle à manger, atelier et dégagements en matelas de roseaux fixés entre refendages apparents.

Menuiseries extérieures en Niangon comportant des ventilations derrière les persiennes.



A droite en haut : le bar.
Ci-contre : la salle de musique.



A droite : trois vues intérieures.