

Façade vers la rue et escalier extérieur d'accès au bel étage (appartement). Le rez-de-chaussée est occupé par les bureaux de l'ingénieur.

Panneau décoratif de Jean Rets réalisé par le Comptoir Tuilier de Courtrai ;

Maçonneries en moellons de l'Ourthe ;

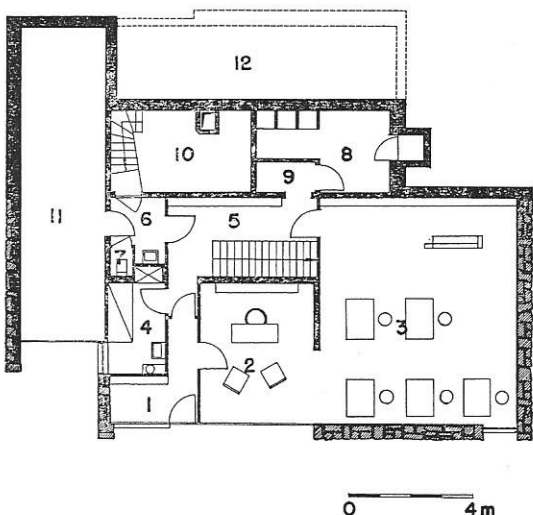
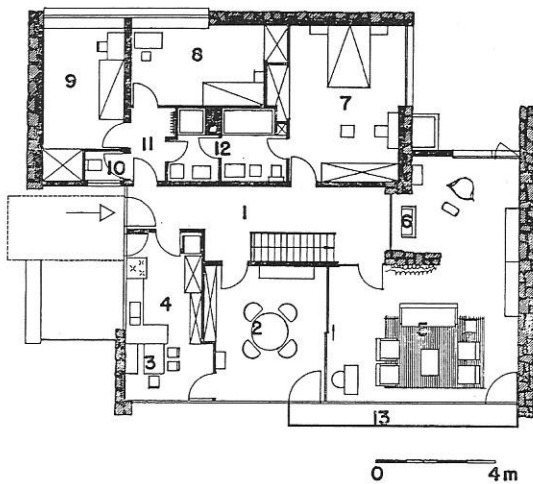
Boiseries en teck vernis ;
Double vitrage en Thermo-pane.

Photos Francis-Niffle.

HABITATION POUR UN INGÉNIEUR

ARCH. : GROUPE E.G.A.U (CH. CARLIER - H. LHOEST - J. MOZIN)

*de l'Esplanade, oct 1960,
p 33-4-335*

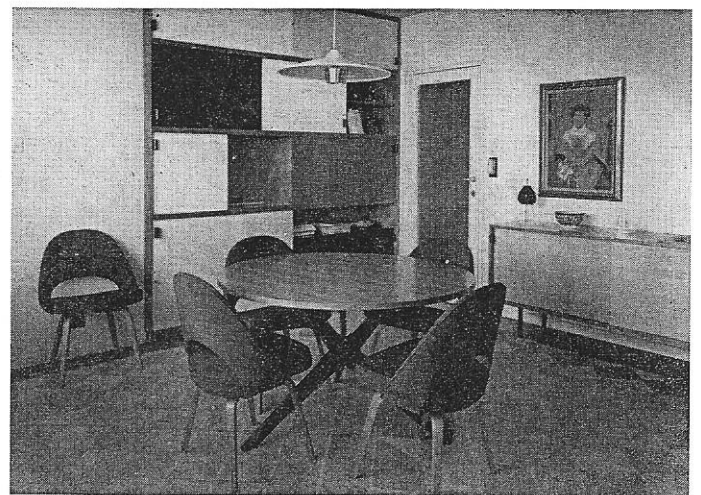


La maison de l'ingénieur Bagon se trouve en bordure de l'Avenue Victor Hugo, a son débouché dans la rue de Campine, à Liège.

La façade principale est orientée sud-ouest vers le panorama de la ville.

PROGRAMME ET SERVITUDES

Le niveau du terrain se situe 3 m plus haut que celui du trottoir. De plus, la ville imposait une zone de recul de



Vue de la salle à manger.

Photo Francis-Niffle.

Plans. En haut : Le bel étage : 1 - Hall ; 2 - Salle à manger ; 3 - Coin des repas ; 4 - Cuisine ; 5 - Living ; 6 - Coin de feu ; 7 - Chambre parents ; 8 - Chambre fille ; 9 - Chambre garçon ; 10 - W.C. ; 11 - Vestiaire ; 12 - Salle de bains ; 13 - Balcon.

En bas : Le rez-de-chaussée : 1 - Entrée ; 2 - Bureau ; 3 - Employés ; 4 - Chambre servante ; 5 - Dégagement ; 6 - Vestiaire ; 7 - W.C. ; 8 - Cave ; 9 - Sas ; 10 - Chaufferie ; 11 - Garage ; 12 - Vide ventilé.

Vue du living. Mobilier Knoll.

Escalier du hall. Marches en wengé sur limons métalliques. Parois lambrissées en sycomore poli.



Photos Francis-Niffle.



Le niveau habitation est accessible extérieurement par un escalier en marches de béton de granito, scellées dans une maçonnerie de moellons, abondamment garnies de plantes vivaces et d'arbustes à feuillage persistant.

Les pièces de séjour prennent leur jour vers la voie publique. C'est de ce côté, en effet, que l'on prend une large vue sur le très beau panorama de Liège. Toutefois, le living se prolonge vers le jardin par un coin de feu éclairé sur celui-ci.

Les chambres à coucher, les salles de bains et douche s'éclairent sur le jardin. Elles sont séparées par le grand hall, lequel donne accès à toutes les pièces.

CONSTRUCTION

Les pignons sont réalisés en moellons appareillés des Carrières de Montfort. Ils sont doublés intérieurement de plaques de 5 cm de Durisol constituant une isolation thermique convenable.

Les menuiseries sont en Teck et pourvues de doubles vitrages Thermopane.

Hourdis en Durisol, la toiture est réalisée en blocs minces armés de Durisol posés sur des refendages 8 x 23 en sapin rouge du Nord.

Dans le plafond du living la pente de toiture est visible de même que sa structure.

Les fondations en béton furent très étudiées, le sol étant sujet à des mouvements miniers.

L'élément décoratif prévu dans la façade fut réalisé par les Tuileries et Briqueteries de Courtrai, suivant le carton du peintre Jean Rets.

Toutes les pièces de séjour ont été meublées par Knoll.

4 m, et, sur les mitoyens, des reculs latéraux de 3 m minimum.

L'ingénieur désirait que ses bureaux soient indépendants de l'habitation.

Ces données conditionnèrent la disposition en plan de la construction.

LE PLAN

Au niveau du trottoir sont disposés les bureaux, le garage et une chambre de bonne. On y trouve l'accès à la chaufferie.

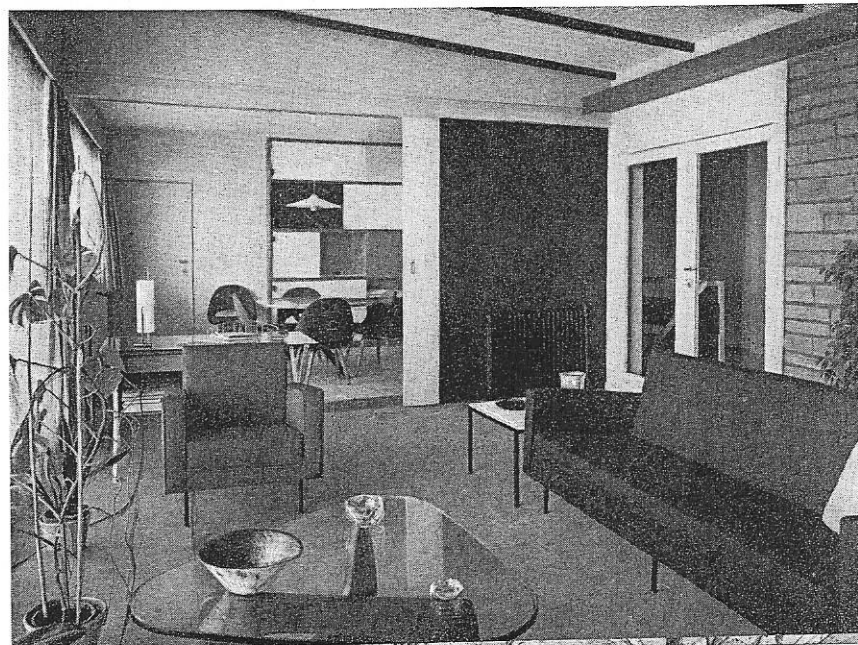
Le niveau supérieur, à hauteur du jardin, est destiné uniquement à l'habitation.

Des entrées indépendantes ont été prévues d'une part pour les bureaux, d'autre part pour l'habitation.

Photo Francis-Niffle, Liège.

Vue du living et de la salle à manger.

Architecte : Groupe E.G.A.U. (Carlier, Lhoest et Mozin). — Meubles Knoll.



335