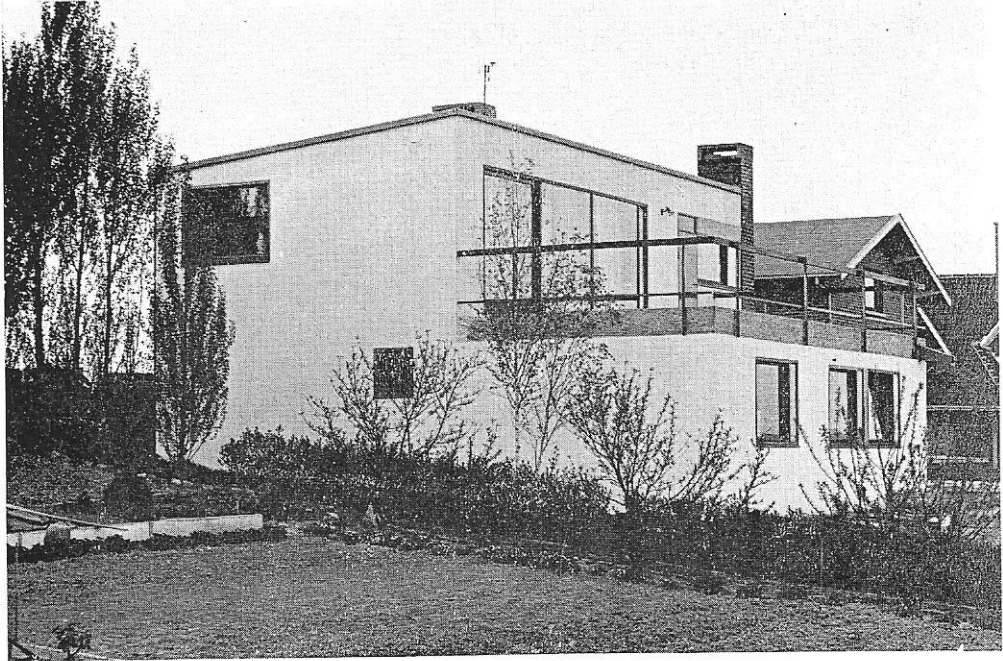
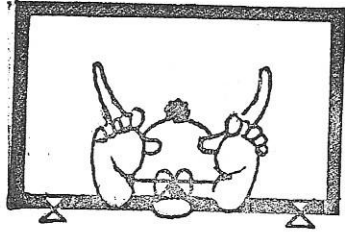


A droite : Façade Sud vers la vallée de la Meuse. Terrasse du séjour, les chambres sont au niveau bas.



Conduit l'architecte à surélever la partie « Jour ». Pour des raisons d'accroche au terrain, caves et chambres ont été construites à un niveau bas en suivant la pente naturelle. Les pièces de séjour bénéficient ainsi d'une vaste terrasse couvrant les chambres et de laquelle on découvre le paysage de Huy et les courbes de la Meuse, l'arrière plan étant formé par le début du Condroz.

La façade à rue, au nord, est pratiquement fermée, exception faite des portes d'entrée et du garage. Un gros buisson d'aubépines a déterminé le mouvement des chemins d'accès.

Cette habitation est construite de façon traditionnelle à murs portants de « Ciporex » enduit.

Les carrelages intérieur et de terrasse sont en dalles de schiste. Les chemins d'accès en pavés de rue.

66

MAISON A PERY-TROOZ

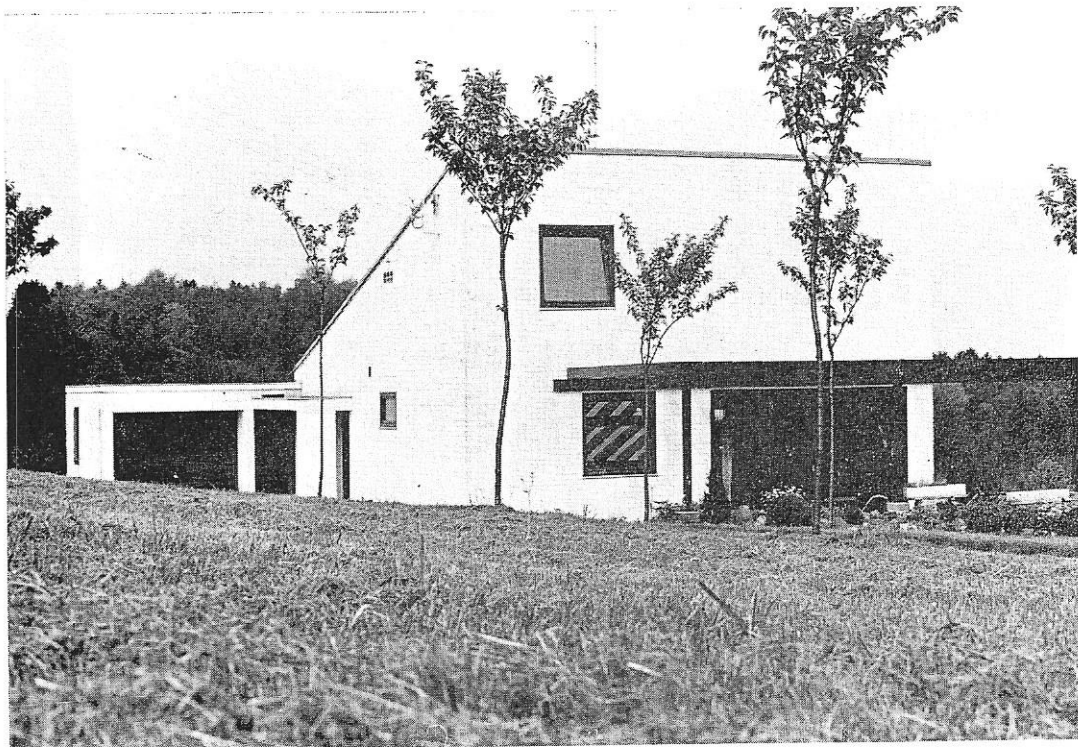
ARCHITECTE : HENRI DEBRAS

Cette maison est située dans le premier village ardennais de la région liégeoise, en direction de Spa, sur le coteau ouest de la vallée de la Vesdre.

Le propriétaire souhaitait une maison de plein pied, permettant toutefois de loger des amis.

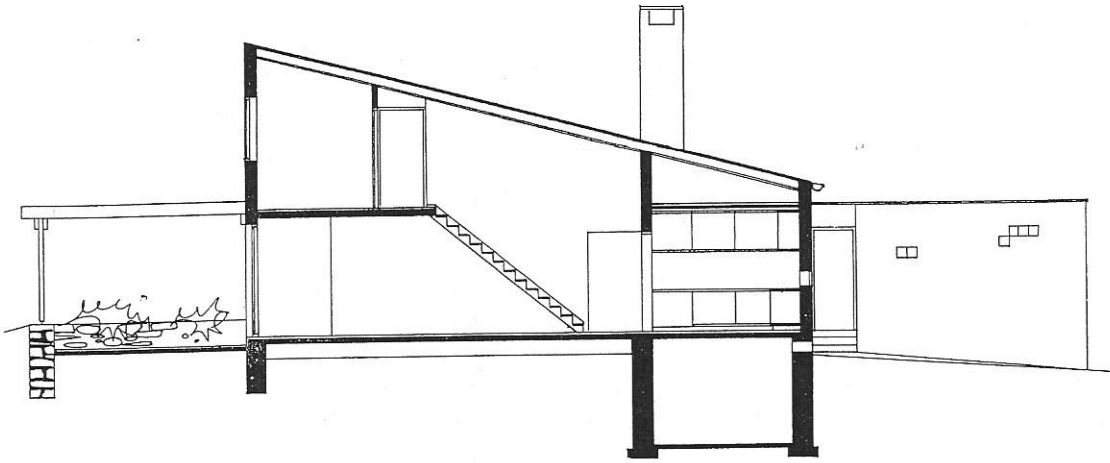
Désirant réaliser un volume assez compact, pour des raisons d'économie, l'architecte a conçu cette habitation en Duplex. Le rez-de-chaussée étant occupé par « l'appartement » du propriétaire. Les chambres d'amis donnent sur un balcon directement accessible par un escalier partant du séjour.

Construction en murs porteurs faits d'une maçonnerie de briques, avec isolation en « Heraklith ».

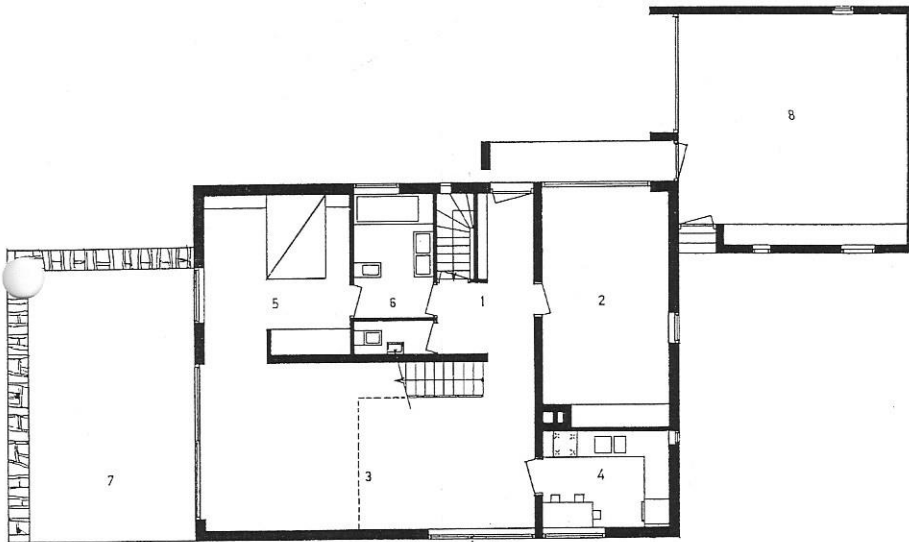


Ci-contre : façade Sud et Est.

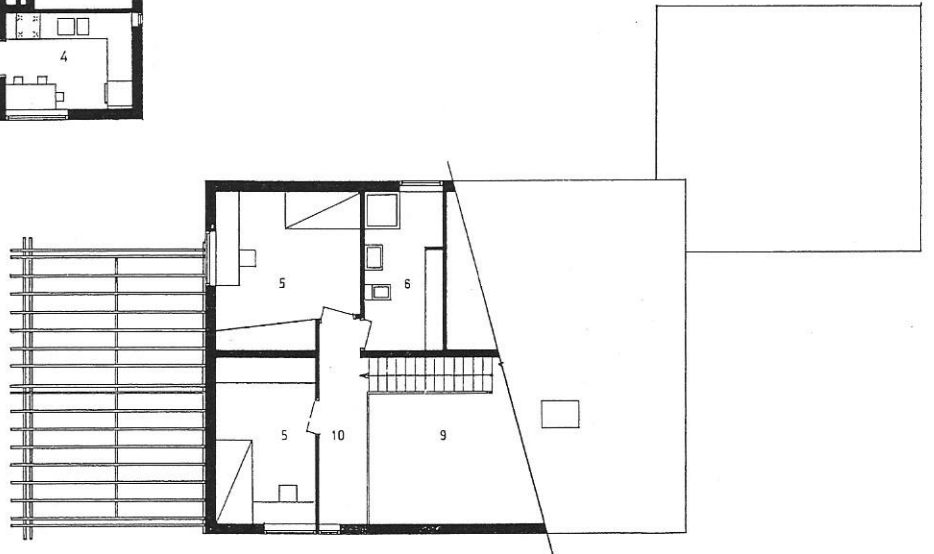
Coupe de la maison à Pery-Trooz.



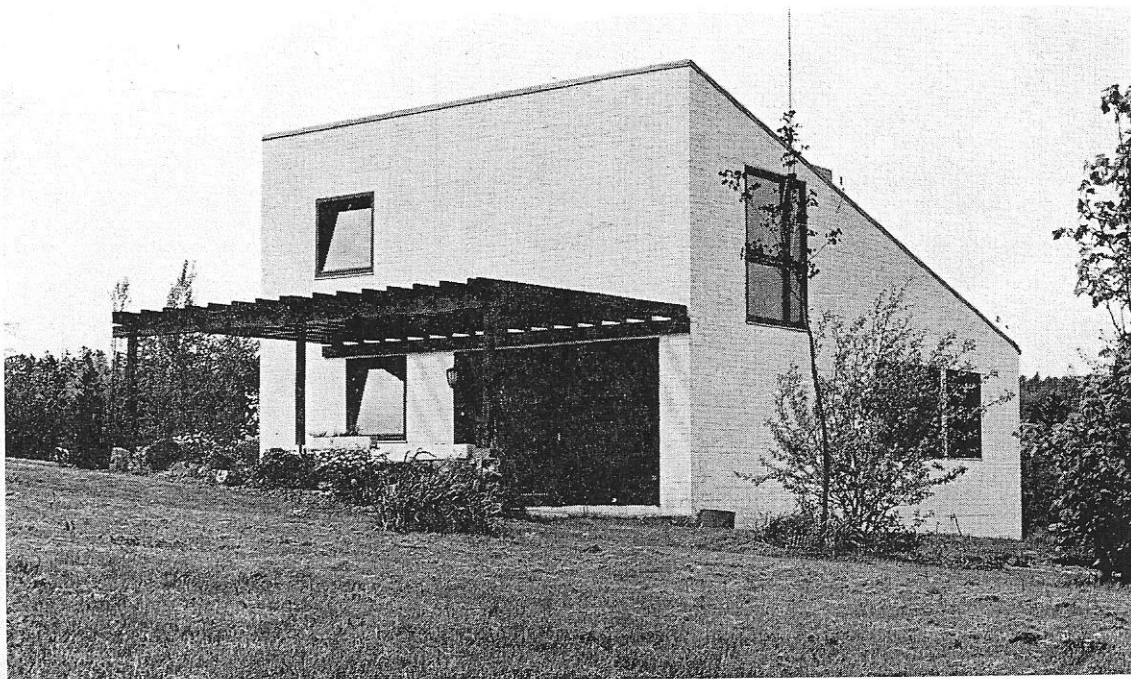
A gauche : plan du rez-de-chaussée.



Ci-dessous : plan de l'étage



Légende des plans : 1. Entrée ; 2. Atelier ; 3. Séjour ; 4. Cuisine ; 5. Chambres ; 6. Salles de Bain ; 7. Terrasse ; 8. Garage ; 9. Vide du Séjour ; 10. Balcon.



A gauche : façade Ouest et Sud.