

Le Heison, no 3, Mars 1964.

CINQUIÈME MENTION AU PRIX VAN DE VEN 1964

VILLA A EMBOURG (LIEGE)

ARCHITECTES: A. ET J. DUFAYS

PROGRAMME :

Construire une villa pour de jeunes parents et leurs deux enfants, sur un grand terrain en L d'où on découvre un large paysage au Sud-Est.

La villa est adossée au Carmel de Méhagne (Chênée), à Embourg, lequel est clôturé par un long mur périmétrique aveugle en briques rouges.

Le terrain est en légère déclivité vers l'Est.

Il fallait prévoir une pièce de séjour assez spacieuse avec salle à manger et coin de feu, une « pièce à tout faire » (couture, jeux, travaux d'écoliers, repas de famille...), un petit bureau, une cuisine avec réserves à provisions, quatre chambres à coucher, un petit grenier, une salle de bains pour les parents et une salle de douche pour les enfants.

PLANS :

Le Carmel, le paysage, l'orientation et le terrain demandaient une construction basse et toute en longueur. La grande salle de séjour forme l'angle Sud-Est Sud-Ouest. L'entrée et le coin bureau ont été incorporés dans le séjour.

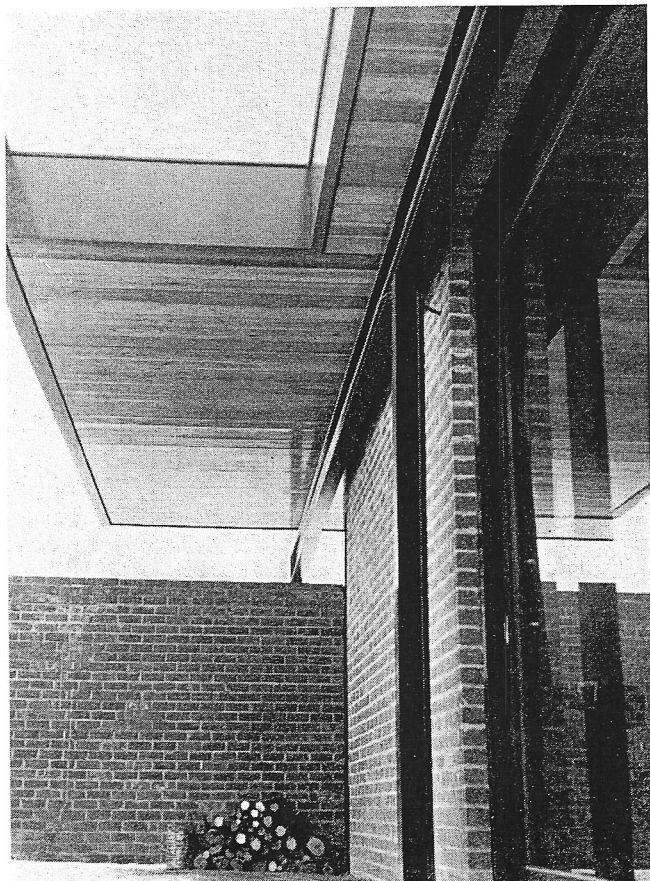
Les cloisons de séparation de ces 3 centres d'une hauteur de deux mètres permettent de découvrir une surface de plafond de quelques 85 m², si on y inclut également le plafond de la terrasse, visible à travers deux grandes baies coulissantes vitrées du plancher au plafond.

Sur la longueur de la plus grande baie (4,80 m), le plafond de la terrasse permet l'entrée du soleil.

Le soleil couchant pénètre par les petites fenêtres hautes de la façade Sud-Ouest et anime les 85 m² de planches en sapin rouge cirées qui forment le plafond.

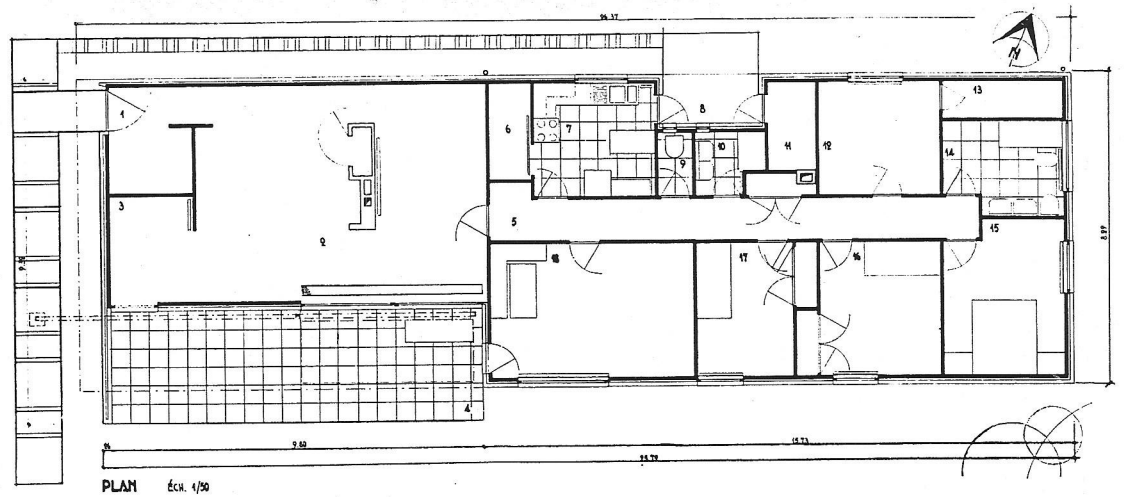
Le massif de la cheminée, au centre, est en maçonnerie apparente. Il sépare le salon de la salle à manger. Une armoire pour la T.V., la radio, le bar y est incorporée.

Un long couloir central, éclairé par coupoles plastiques, dessert, d'une part au Sud-Est les chambres et la « pièce à tout faire » qui a accès à la terrasse, et d'autre part au Nord-Ouest, toutes les utilités : réserve, cuisine, douche, w.c., bains,



Détail de construction de la villa à Embourg.

1 - Hall ; 2 - Salle de séjour ; 3 - Bureau ; 4 - Terrasse ; 5 - Vestibule ; 6 - Réserve ; 7 - Cuisine ; 8 - Terrasse ; 9 - W.C. ; 10 - Douche ; 11 - Chauffage ; 12 - Grenier.



grenier et chauffage. L'accès de ce dernier se fait par une courrette desservant également la cuisine.

PARTI CONSTRUCTIF :

Sur un plateau en hourdis, construit sur vide ventilé, des panneaux industrialisés porteurs ou non, à ossature ou bois, forment l'ensemble des cloisons extérieures et intérieures. Toutes les cloisons sont revêtues intérieurement de plaques de plâtre. Les cloisons porteuses reçoivent la toiture formée également par des caissons de bois, la face intérieure étant en plaques de plâtre.

Les cloisons extérieures et la toiture sont isolées au froid, à l'humidité et au bruit.

Le revêtement extérieur, qui se place même lorsque la villa est habitée, a été réalisé en briques mécanisées. Ces

briques sont rendues solidaires des panneaux par des pattes métalliques. Un vide de 5 cm est aménagé entre les deux parois.

Les volets mécaniques sont incorporés dans la toiture. On évite ainsi toute déperdition calorifique. Le caisson est invisible de la pièce. Sa visite se fait par la toiture.

La planche de rive, en contre-plaqué marin peint, a une hauteur de 0,40 mètre.

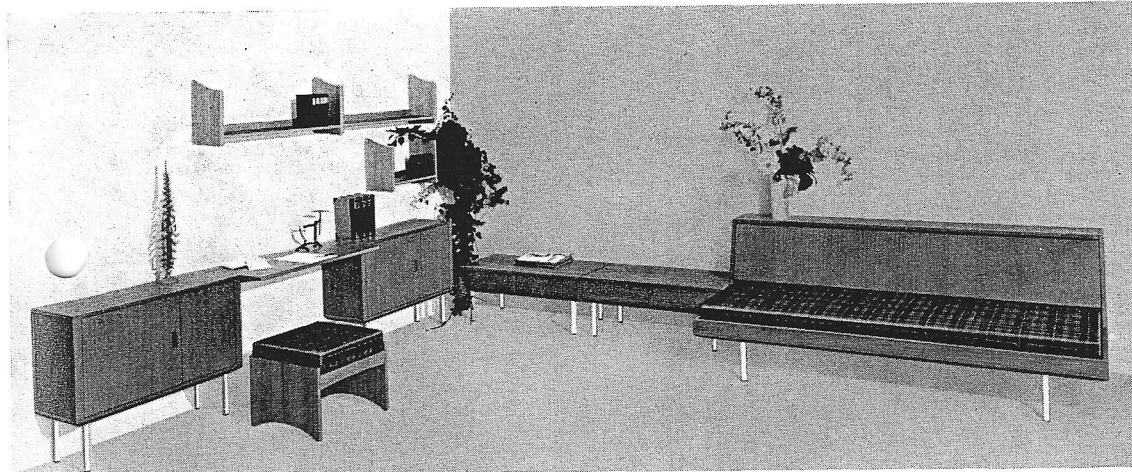
Les châssis sont en sipo verni.

IMPORTANT :

La somme étendue des éléments industrialisés permet une grande liberté dans la conception des plans.

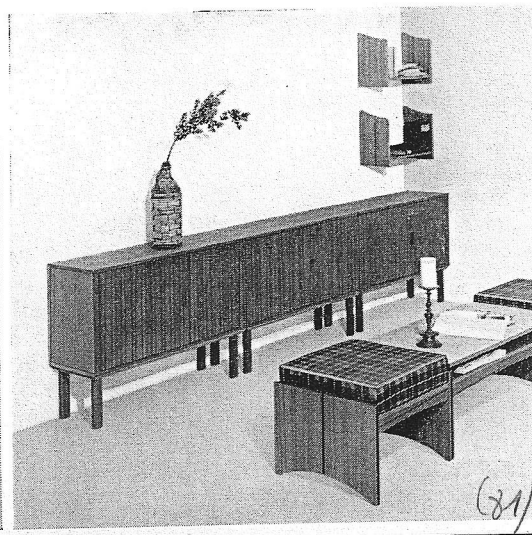
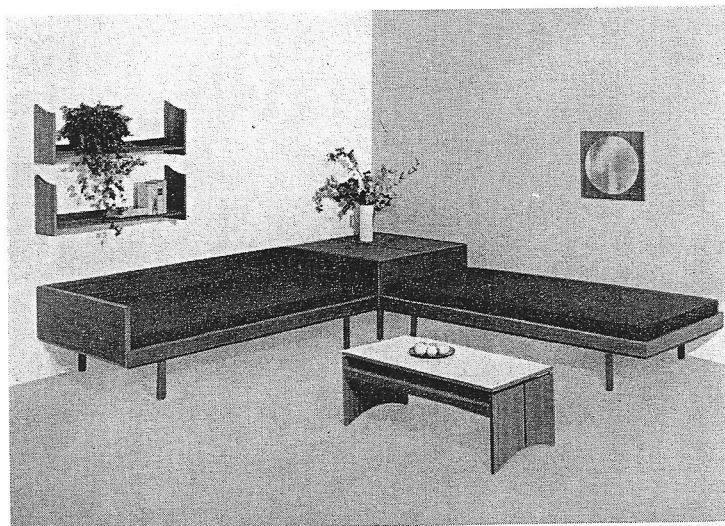
Les passages de toutes les canalisations ont été prévus lors de la confection des panneaux.

AU SALON INTERNATIONAL DU MEUBLE, A COLOGNE



Coins de travail et de repos de construction légère, résistante et de formes agréables.

Modèle du dessinateur danois Hagen. Production Femina-Werk Gotlob Gusmann, 7121 Pleidelsheim, Allemagne.



(21)