

Angle au Sud-Ouest.

Heisou, no 10, oct. 1962

Photos H. Grootelaes.

HABITATION A EMBOURG (LIÈGE)

ARCHITECTE : RAYMOND RIKIR

La construction que voici, d'un excellent style, obtint une flatteuse distinction au Concours du Bois, en 1961, bien qu'il ne s'agisse pas d'une bâtisse utilisant uniquement ce matériau. Voilà qui honore à la fois la probité et le goût des organisateurs aussi bien que du jury. Nous publions cet excellent bungalow sur la demande de plusieurs lecteurs du Pays de Liège.

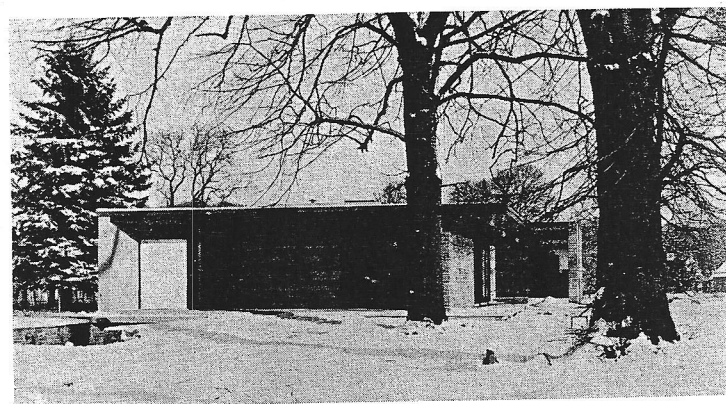
SITUATION ET PROGRAMME.

Les deux grands arbres existant sur la parcelle font souvenir que le lotissement est établi dans un ancien parc. Le sol est plat. Aucune vue spéciale, sinon le spectacle d'autres beaux arbres respectés et qui embellissent d'autres parcelles. Une route assez passante à l'Ouest.

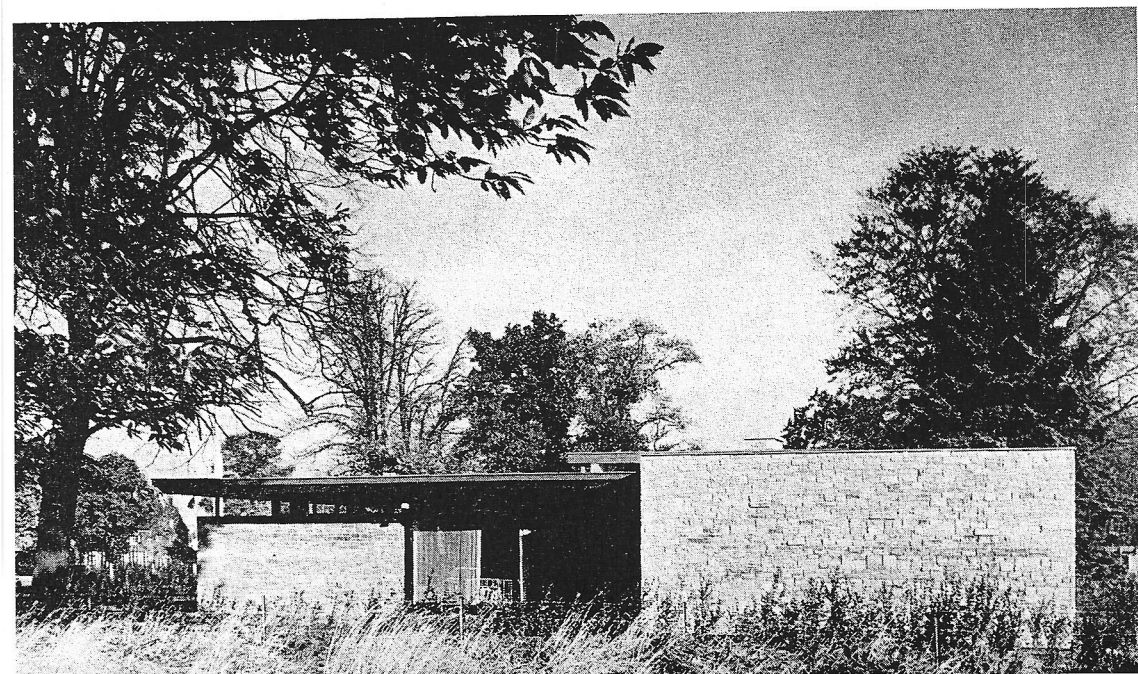
Le maître de l'œuvre demandait une habitation complète et confortable déployée sur un seul niveau. Trois chambres. Une salle de bains et une cabine de douche. Une construction qui satisfasse l'esprit, c'est-à-dire à la fois raisonnable et pratique, confortable et poétique.

SOLUTION.

L'urbanisation du quartier, bien comprise, imposait l'implantation de l'habitation au fond du terrain.

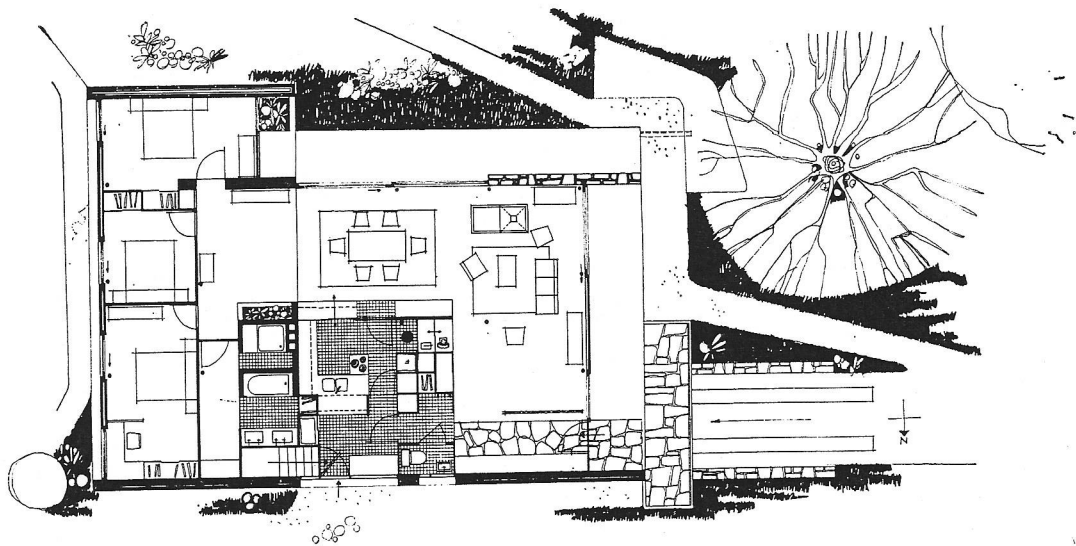


Façade au Sud.

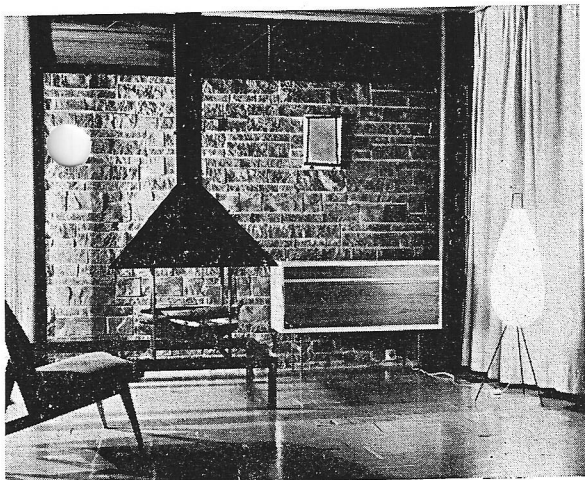


Façade à l'Ouest.

Plan du niveau habitable.
 Architecte : Raymond Rikir.



Le bon être du living.



Photos H. Grootelaes.

Le bâtiment occupe tout le rectangle dans lequel la construction était permise.

Le plan est largement ouvert et correctement proportionné. Le logement a été composé autour du bloc « sanitaire », groupant cuisine, salle de bains, laverie, water, chauffage. Ledit bloc se trouve sous une partie de toiture surélevée, permettant l'éclairage et l'aération par le haut. L'espace du living prend son jour vers le Sud et l'Ouest. Il s'ouvre sur un jardin lumineux et paisible. Les deux terrasses sont ombragées par les beaux arbres sauvés de la cognée. Les chambres sont établies une marche plus haut (18 cm) que le living. Elles s'ouvrent vers l'Est.

CONSTRUCTION.

Les murs extérieurs sont portants. Ossature métallique à l'intérieur. Toutes les séparations intérieures sont constituées par des placards, armoires ou cloisons légères en Gipunit et Linex, système léger, pratique, économisant la place.

Châssis vitrés coulissants en Wengé verni.
 Double vitrage en Thermopane.

AMBIANCE.

L'emploi raisonné et sensible de la pierre, du bois et du verre produit de beaux effets. Tout est logique. Rien n'est de trop ici et cependant ce charmant bungalow possède également une qualité décorative. Elle dépend sans doute du contraste bien mesuré des murs de moellons appareillés de manière tantôt régulière et tantôt irrégulière, des parois vêtues de bois, de la disposition de la corniche qui participe aussi à la définition d'un rythme plaisant.

Le large foyer ouvert, les bacs à fleurs, les terrasses ajoutent à l'agrément de cet excellent logis.

Deux vues de la salle commune. A gauche, les larges vitrages font participer les habitants à la vie du jardin ; à droite, un « vivoir » clair où rit l'espace.

