



Maison familiale à Bassenge. Briques de campagne peintes en blanc, menuiseries en jaune citron. Loggia en teck de Java verni.

Architecte : Groupe Egau (Liège).

La Maison, n° 12, décembre 1954.

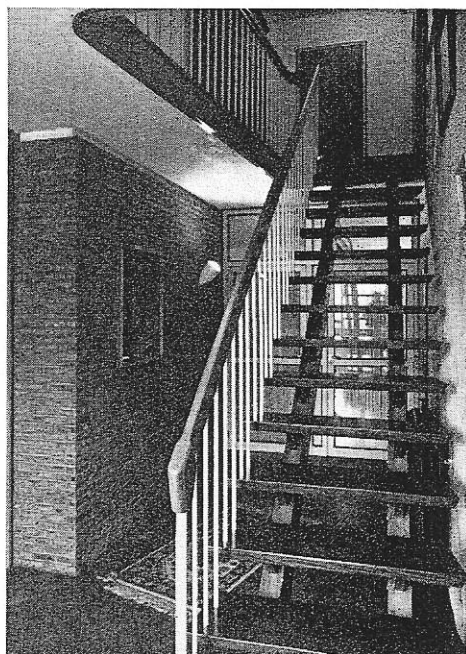
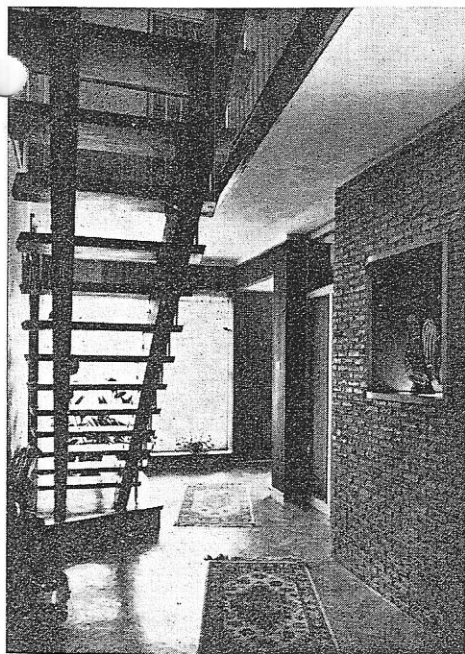
ARCHITECTE : GROUPE EGAU
(C. CARLIER, H. LHOEST, J. MOZIN)

MAISON FAMILIALE A BASSENGE (LIÈGE)

Il fut un temps où l'habitation, dite fonctionnelle, présentait une sécheresse presque inhumaine. On ne parlait que d'unité, de nudité, de monolithe... Quelques œuvres remarquables portent témoignage pour cette pureté, mais combien de constructions indigentes, naquirent d'une recherche où l'intention n'excusait pas le manque de

talent. C'était la période primitive, héroïque dit-on déjà, de ce « fonctionnalisme » qui constituait un sérieux rappel à l'ordre et à la dignité.

Expériences faites et l'évolution naturelle s'accomplissant bon gré mal gré, nous voyons une application très souple des meilleurs principes fonctionnalistes, considérés



Photos Mercure, Liège.

Deux aspects du hall d'entrée et de l'escalier.
Escalier et revêtements muraux en teck de Java verni et briques « feuilles mortes ».

Architecte : Groupe Egau (Liège).

dans un esprit plus humain, rendant la maison plus nuancée, plus intime, plus chaude.

Les profils ont changé autant que le sens du volume. Les matériaux naturels reprennent une place dont l'enduait uniforme les avait chassés. Les rythmes sont plus divers et les proportions plus légères.

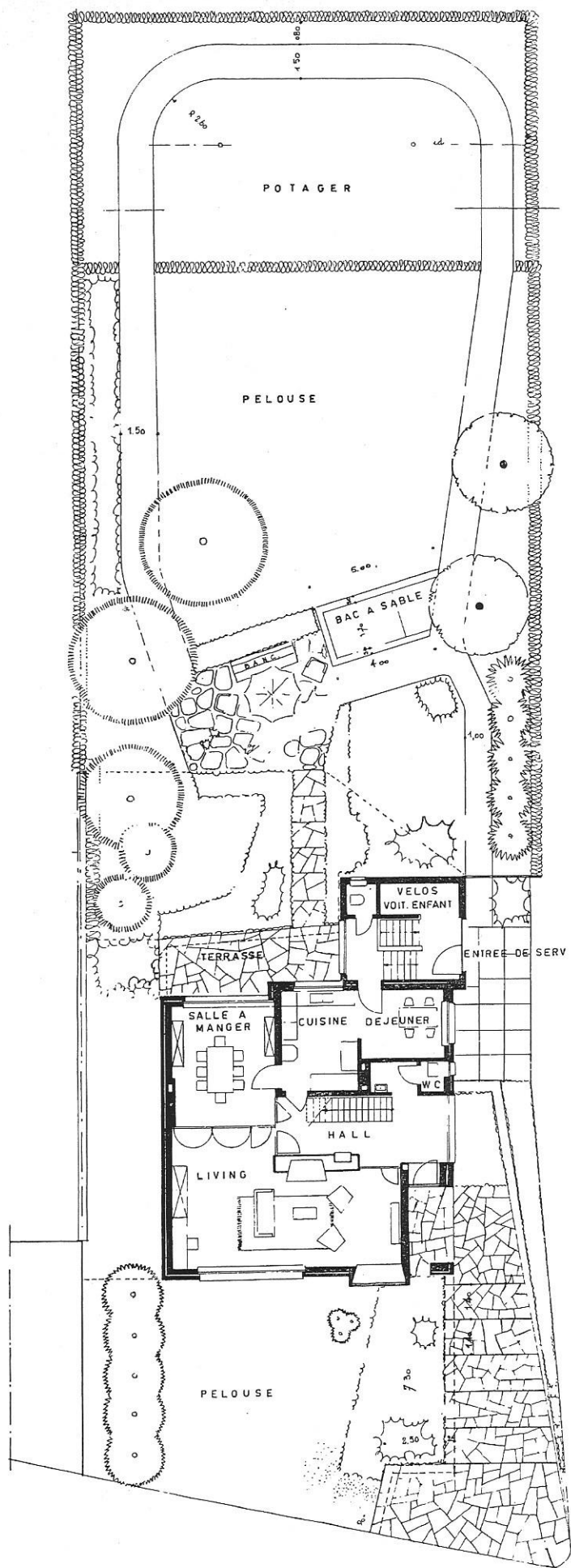
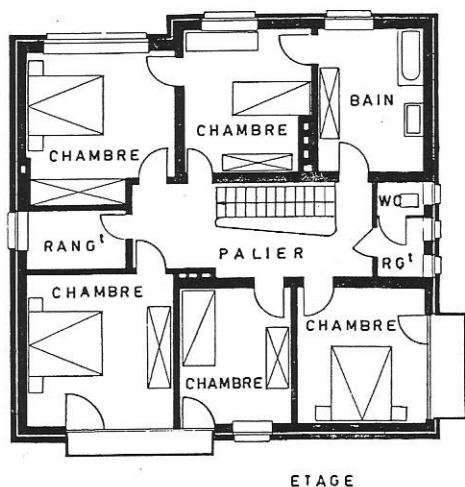
Cette Maison familiale, construite à Basenge, illustre de façon pittoresque, en plan comme en élévation, l'évolution de l'idéal fonctionnaliste.

Le plan est à la fois raisonnable, plaisant, bien fait pour servir l'existence familiale. Les aspects architecturaux sont eux aussi inspirés par une pensée logique, mais les architectes n'ont pas rejeté l'exigence du charme, qui donne de la douceur à la vie quotidienne. Une bonne maçonnerie de brique, bien chaulée ; de vastes baies et de bonnes menuiseries ; des portes larges, des dégagements aisés et souriants. Quelques contrastes enfin de matériaux et de couleurs : voilà un logis sobre mais sans dureté, délicieusement intime.

L'entourage n'est pas moins gracieux. Pelouse devant, un peu de rocailles et de grands dallages en schiste. Derrière la maison une terrasse, un bac à sable pour les enfants et un banc pour la mère qui les surveille, dans un décor de plantes et d'arbres jeunes encore. Plus loin, une pelouse bien dégagée et le potager derrière une haie courte.

Un chemin de promenade en fait le tour. Ce jardin bien pensé et bien dessiné est entouré d'une haie vive déjà forte et bien taillée.

Ici point de péché d'angélisme, mais une bonne et douce habitation pour la famille humaine.



Maison familiale à Basenge (Liège).

A droite : Le plan général au niveau du sol : jardin et plan du rez-de-chaussée de l'habitation.

A gauche : Plan de l'étage.

Architectes : Groupe Egau (C. Carlier, H. Lhoest, J. Mozin).