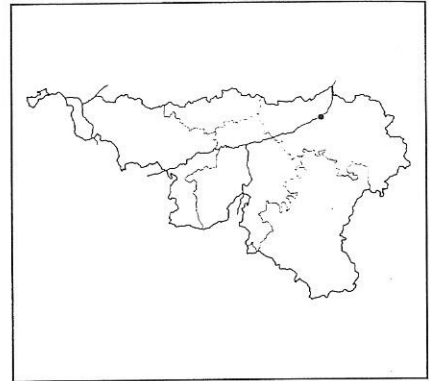


**Auteur de projet :**  
Bruno Albert

**Maître d'œuvre :**  
Pierre Mardaga éditeur

**Situation :**  
Liège, quartier de Féttinne  
rue Saint-Vincent, 12



## HISTORIQUE

Cet important hall industriel de 5000 m<sup>2</sup> a été construit par l'architecte P. Ghilain en 1956.

## ÉTAT AVANT RÉAFFECTATION / POTENTIALITÉS

Un espace ample et fonctionnel permettait de recevoir diverses activités.

Par son implantation urbaine et son organisation intérieure, ce bâtiment se prêtait à des fonctions de type culturel ou commercial.

## OBJECTIFS

C'est justement une fonction alliant culture et commerce qui sera implantée dans cet espace.

L'éditeur liégeois Pierre Mardaga, connu pour ses excellentes publications sur l'Architecture et l'Urbanisme, désirait donner à son entreprise de nouveaux locaux plus vastes, avec un souci de qua-

lité esthétique et d'intégration au cœur de la Cité Ardente. La réponse à ses recherches fut le hall industriel de la rue Saint-Vincent et le programme de rénovation fut confié à l'architecte Bruno Albert.

## ASPECTS ARCHITECTURAUX ET URBANISTIQUES

Les travaux ont démarrés en 1986 et ont été réalisés sur deux années.

Le projet nécessitait de combiner différentes fonctions au sein d'un même espace : accueil, direction, secrétariat, fonctions d'imprimerie (de la photocomposition à la presse) et stockage.

Pour ce faire, l'espace a été redessiné de façon précise. La conception originale du bâtiment industriel, basée sur un principe constructif répétitif, est intéressante par la synergie qu'elle exploite entre structure et définition spatiale. Un système ingénieux de poutres tridimensionnelles permet

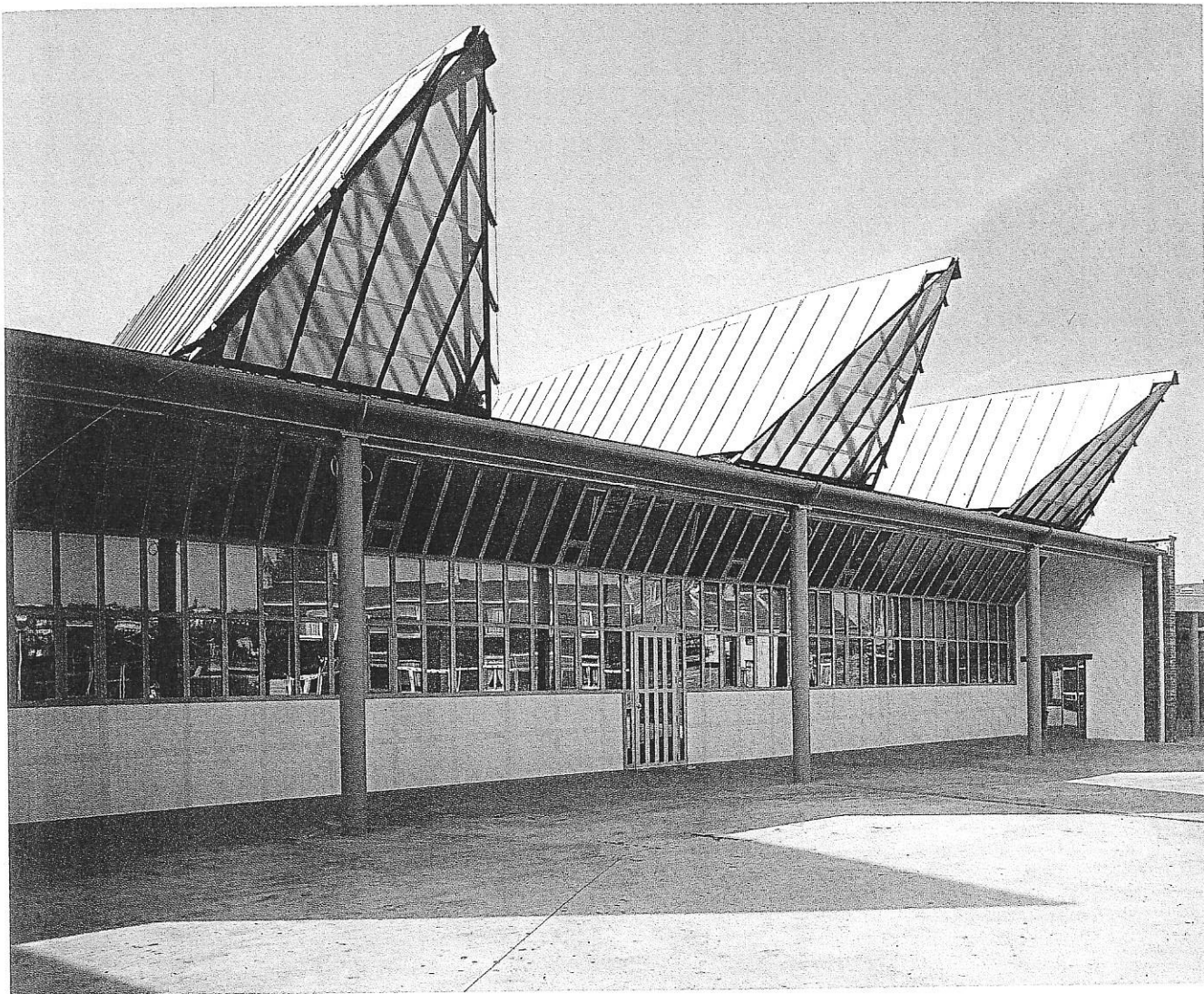
une grande portée et peut supporter des verrières qui structurent l'espace intérieur de raies lumineuses. Les divers locaux ne sont séparés que par des murs de verre.

A côté du hall, on a créé une rotonde vitrée abritant les bureaux et les locaux de détente en relation directe avec le square arboré tout proche.

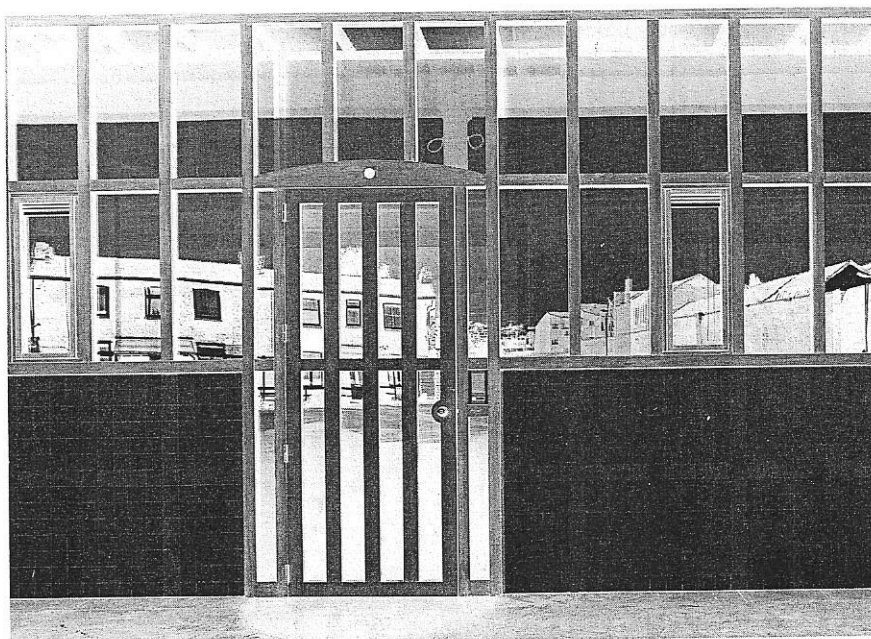
Un autre intérêt de cette réalisation est son intégration dans un quartier de Liège. L'entrée par la rue Saint-Vincent se fait au travers d'un épais mur de clôture ajouré, en briques rouges. On s'engage ensuite dans une vaste allée plantée de tilleuls. Au débouché, sur une vaste cour étoilée, on découvre l'imposant bâtiment dont les verrières se hérissent pour former un toit reptilien. Un portique métallique attire le visiteur et permet d'apprécier le hall au travers des vitres que soulignent un lambris de céramiques claires conçues par Dan Van Severen.

*ds cahiers de l'urbanisme, n°12, Sept. 1994, pp. 70-75*

Cebris de l'Urbanisme, no 12, sept. 1984



*Façade principale. Simplicité, sobriété rehaussée par le lambris de céramiques claires conçues par Dan van Severen.*  
(© Christine Bastin et Jacques Evrard)



*Hall d'entrée.* (© Christine Bastin et Jacques Evrard)

*Porte d'entrée. Détail.* (© Christine Bastin et Jacques Evrard)



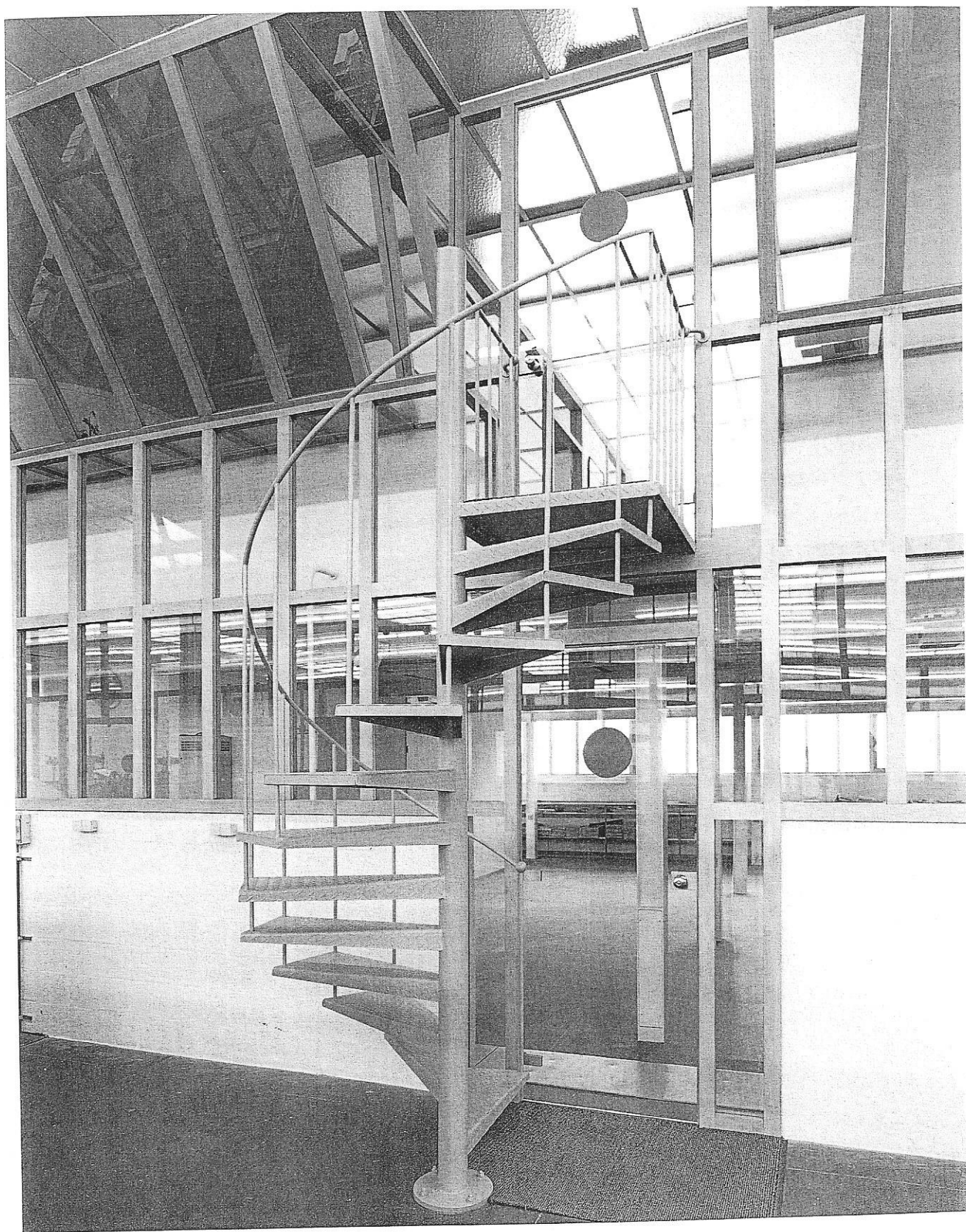


*Grande salle des machines sous la belle lumière zénithale. (© Christine Bastin et Jacques Evrard)*



Bureau au premier étage. (© Studio Iris)





Escalier d'accès au premier étage. Une sculpture de Bruno Albert. (© Christine Bastin et Jacques Evrard)