

47

# L'ÉQUERRE

Comité directeur :  
Ivon FALISE, rue des Eglantiers, 40  
Liège - Téléphone 258.82

Edgar KLUTZ, Hologne-aux-Pierres  
Emile PARENT, Flémalle-Haute  
Paul FITSCHY, Verviers  
Albert TIBAUX, Liège  
Collaborat. : Jean MOUTSCHEN, Liège

Trésorerie et Publicité :  
Albert TIBAUX, rue des Armuriers,  
35, Liège - Tél. 176.04 - C.ch. 2920.63

Abonnement d'un an :  
Belgique : 10 fr. - Etranger : 15 fr.

Publication mensuelle affiliée  
à la Presse Périodique Belge

SEPTEMBRE 1936

7<sup>me</sup> ANNÉE

Le n° : 1 franc

Service de Documentation  
d'Architecture

pour une meilleure architecture

## VERS LA VILLE SAINTE

UN LYCÉE

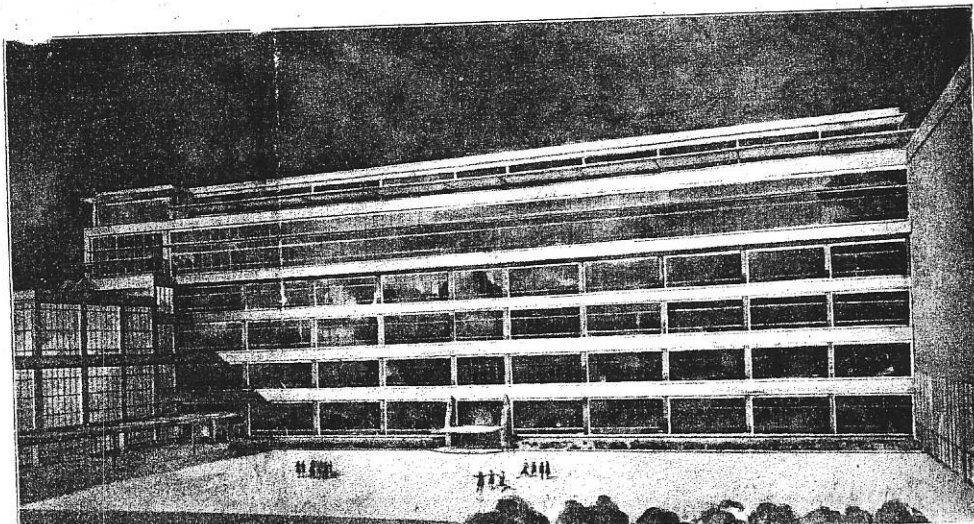
UN GROUPE  
SCOLAIRE

UNE PISCINE

## LIÉGEOISE

UN LYCÉE pour Jeunes Filles  
A LIÈGE

PROJET DU BATIMENT  
VUE DE LA COUR INTÉRIÈRE  
VERS LE CORPS DES CLASSES



Archit. : Jean MOUTSCHEN

VILLE DE LIEGE

# LYCÉE POUR JEUNES FILLES ET GROUPE SCOLAIRE

DE ST-GILLES

Le lycée qui sera érigé au boulevard d'Avroy comprendra 27 classes, dont 7 primaires, 2 gymnases, une piscine, une salle de conférences et cinéma : 900 places, et les classes connexes habituelles : salle de dessin, laboratoire de chimie, auditoire de physique, salle de musique, etc.

Aux 4<sup>e</sup> et 5<sup>e</sup> étages, se trouvera l'internat destiné à loger, non seulement les pensionnaires du lycée, mais encore les étudiantes fréquentant des établissements extérieurs. Le 4<sup>e</sup> étage comprend le dortoir (95 cellules pourvues chacune d'un lit, lavabo, armoire, etc.), les chambres pour surveillantes, les lingerie, etc.

Le 5<sup>e</sup> étage est réservé aux locaux d'occupation diurne de l'internat : cuisines et pièces du service annexe, salles d'études, de jeux, de repos, parloir, infirmerie, galerie-promenoir, etc.

Deux ascenseurs et un monte-charge assurent les liaisons rapides.

Les classes et l'internat sont orientées au Sud. Ces locaux ainsi que les gymnases et la salle de conférences seront chauffés ou refroidis par la pulsion d'air conditionné au point de vue température, humidité, dépoussiérage. Les autres locaux seront chauffés par un système à vapeur basse pression.

Tous les locaux où se donnent des cours seront isolés acoustiquement et leurs plafonds, ainsi que ceux des couloirs, seront revêtus d'une substance absorbant les ondes sonores.

Chaque élève disposera d'une armoire métallique pour ses vêtements.

La piscine sera alimentée par de l'eau circulant en circuit fermé, à température convenable et traitée par le chlore, le procédé Bunau-Varilla ou similaire.

Les peintres, sculpteurs, mosaïstes et maîtres en vitraux collaboreront à l'achèvement du bâtiment.

La dépense est évaluée à 10 millions.

\*\*\*

Le groupe scolaire de St-Gilles sera construit au milieu d'un quartier habité par des ouvriers et petits commerçants. Il se composera de 14 classes primaires (6 garçons et 8 filles), une école maternelle de 3 classes, une bibliothèque publique, un gymnase avec douches, celles-ci accessibles de l'extérieur, 2 bureaux pour directeurs et une habitation de concierge. Ce programme sera réalisé par étapes au fur et à mesure des besoins.

En raison de l'ampleur des mouvements miniers, chaque classe constituera un pavillon indéformable pouvant être relevé en cas de besoin.

A l'école maternelle, les différentes classes seront réunies par des joints à soufflets permettant aux bâtiments de suivre les mouvements du sol.

Le chauffage sera réalisé au moyen de l'eau chaude.

L'acoustique sera traitée comme au lycée.

Chaque pavillon sera pour ainsi dire entouré de verdure et de fleurs. L'école maternelle sera séparée de la nouvelle place publique par un parterre abondamment fleuri.

Un jardin scolaire, cultivé par les élèves, sera aménagé derrière les pavillons ; on y élèvera également des lapins, des poules, etc. Certaines leçons de sciences pourront donc se donner par enseignement direct.

Le coût des travaux est évalué à deux millions et demi.

GROUPE SCOLAIRE  
DE SAINT-GILLES (LIEGE)

Vue d'ensemble  
des bâtiments

Archit. : Jean MOUTSCHEN

