

Fig. 1. — Palais des Mines.

Arch. : H. Michel, V. Rogister, G. Faniel.

## L'Exposition Internationale de la Grande Industrie, Sciences et Applications, à Liège en 1930.



LE Centenaire de l'Indépendance de la Belgique sera, en 1930, fêté par d'imposantes manifestations dont les deux plus grandioses sont à Anvers : une Exposition Internationale Maritime et Coloniale, et à Liège, une Exposition Internationale de la Grande Industrie et des Sciences.

L'Exposition de Liège, en 1905, eut un mémorable succès : 40 grandes nations vinrent y aligner, dans un cadre unique, leurs moyens et leurs produits. Depuis lors, de lourds événements ont troublé l'activité et l'économie de nombreux pays et spécialement de la Belgique; de vieilles industries ont pu être atteintes dans leurs bases économiques; mais en général, grâce à son bon sens et à son énergie au travail, le Belge, vivant sur un sol aux ressources limitées, a pu adapter son activité aux conditions et aux besoins actuels, créer des industries neuves et assurer, à une population surabondante le travail et l'aisance.

L'Exposition de la Grande Industrie en 1930 permettra mieux encore qu'aujourd'hui de faire en quelque sorte « le point » de l'économie nouvelle du pays, de dresser l'inventaire de son activité rénovée et d'en comparer les résultats à ceux obtenus dans les autres pays.

Une place, spécialement large, sera réservée aux solutions des grands problèmes qui préoccupent actuellement les savants, les ingénieurs, les industriels et les financiers tels que : problèmes de l'utilisation des combustibles, des carburants, des produits chimiques de synthèse, de la route...

Sous ce rapport et tenant compte des progrès certains et rapides qui encore seront acquis d'ici trois ans, l'Exposition de 1930 pourra certainement exhiber un ensemble impressionnant des acquisitions de la Technique moderne.

Les promoteurs de l'Exposition de 1930 ont pensé réaliser, en connexion logique avec l'objet précédent, une Exposition des Sciences relevant de l'art de l'ingénieur et du médecin.

Ces dernières années ont mis en évidence le rôle croissant des sciences dans l'industrie moderne. Chaque jour, la technique est rajeunie, renouvelée et transformée par les acquisitions de la Science. Chaque jour, celle-ci fournit les bases à de nouvelles activités et à de nouvelles conquêtes de l'ingénieur. Il n'est plus, par exemple, aussi fondamental qu'il y a soixante ans, qu'un pays soit riche en ressources minérales foncières pour qu'il s'y développe des industries actives; la conquête et la bonne utilisation de l'énergie tendent à prendre une part aussi intense que la conquête de la matière, dans l'activité utile de l'homme.

Le tube de Branly contient, à l'état potentiel, un des germes d'une industrie qui, bien que déjà très florissante, n'en est encore qu'à ses débuts.

L'azote puisé dans le réservoir illimité de l'air, fait l'objet d'une industrie précieuse.

La dernière invention de Claude et Boucherot donnera lieu, on n'en peut douter, à des réalisations gigantesques.

Le sable blanc de Campine (utilisé en verreries



et en glacières) est une ressource aussi précieuse, au point de vue de l'économie nationale, que des minerais plus nobles.

S'il est incontestable que le sol belge s'appauvrit chaque jour en ressources minières, il est aussi incontestable qu'avec des matériaux plus modestes, à la condition essentielle d'utiliser sans cesse les ressources les plus récentes des Sciences, on pourra non seulement maintenir, mais accentuer et affiner l'indispensable activité industrielle de ce pays surpeuplé.

L'Exposition des Sciences fera éclater ces vérités; elle inventoriera, sous les yeux de tous, toutes les riches conceptions de ces fécondes dernières années, elle enseignera à l'ingénieur les voies nouvelles; elle fournira aux industriels et aux financiers, les bases de nouvelles initiatives.

Par sa vieille et célèbre Université, par ses Ecoles réputées d'Ingénieurs et de Médecins, par ses Institutions et ses grandes Associations Techniques et Scientifiques, par son titre de Capitale

industrielle du pays, Liège se devait d'oser une telle Exposition et elle se doit de réussir.

\* \* \*

Les Sciences et l'Industrie ne suffiraient pas à intéresser tous les visiteurs. Aussi le Comité Exécutif a-t-il pensé à patronner des Expositions annexes qui encadreront ces objectifs un peu austères. Faisant pendant à l'Exposition d'Art flamand d'Anvers, Liège fera une Exposition de l'Art wallon ancien; en l'honneur de son école musicale réputée, elle organise une Exposition Internationale de la Musique.

Une Exposition Internationale de Mécanique Agricole, le Pavillon de Viticulture et de nombreuses Manifestations agricoles solliciteront l'homme des champs.

Dans le Palais de la Femme s'étaleront les moyens et les produits des activités et des besoins de la femme.

Un vaste programme de Congrès et Conférences est envisagé.

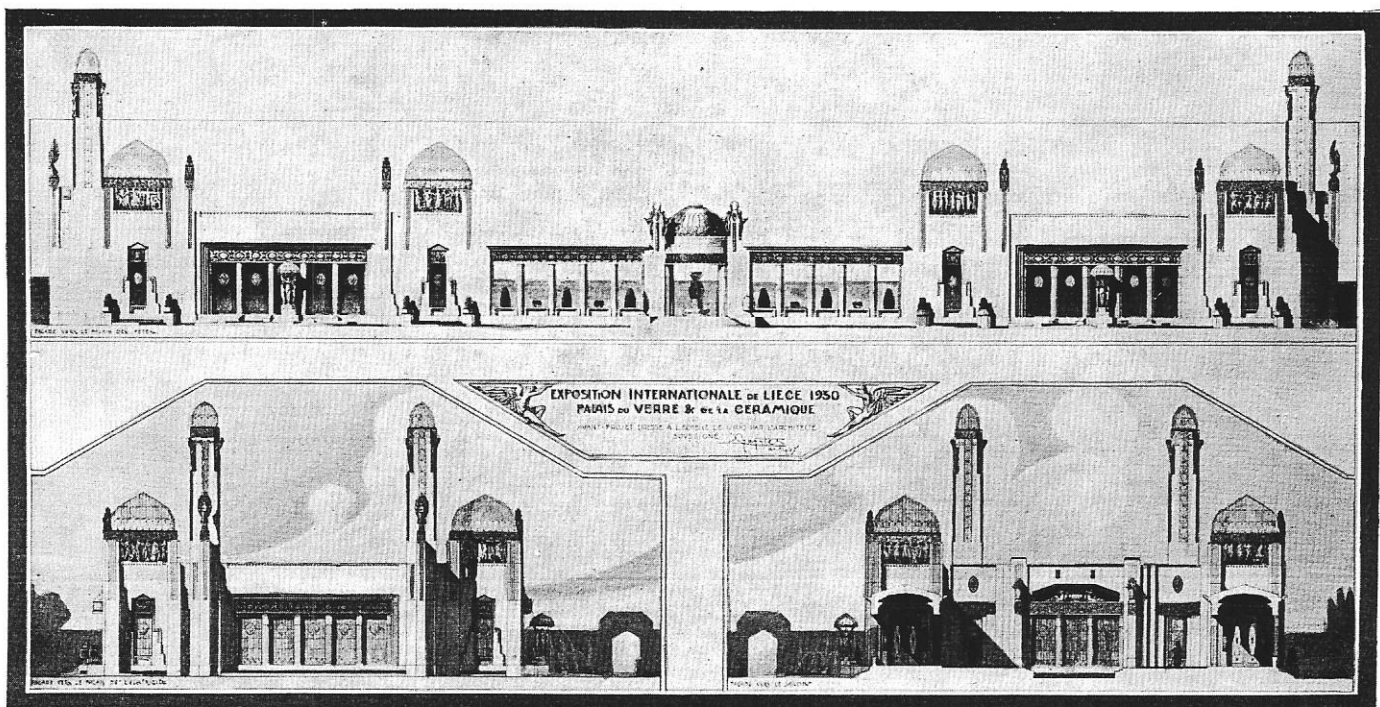


Fig. 2. — Palais du Verre et de la Céramique.

Arch. : V. Rogister.

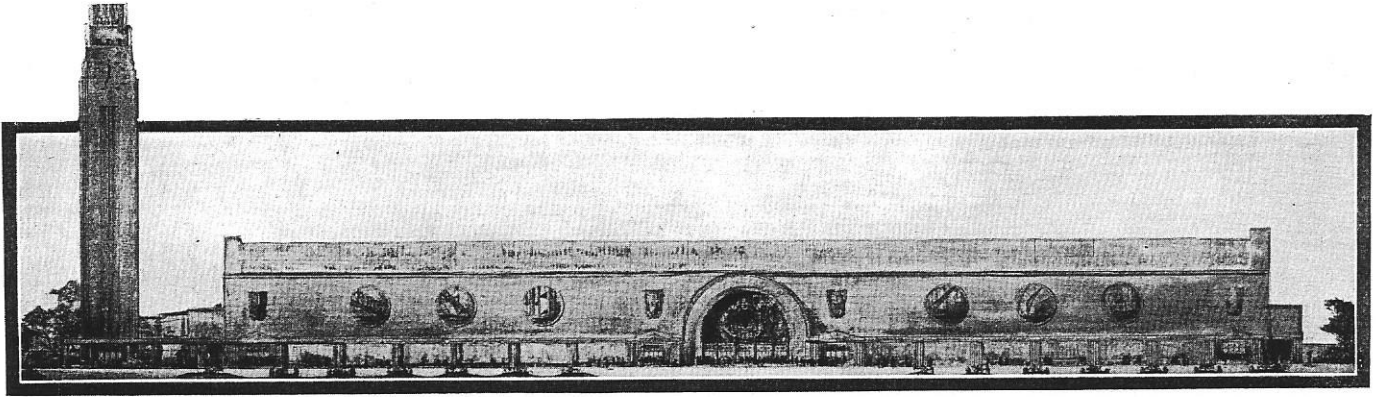


Fig. 3. — *Palais de la Métallurgie.*

Arch. : L. Pée.

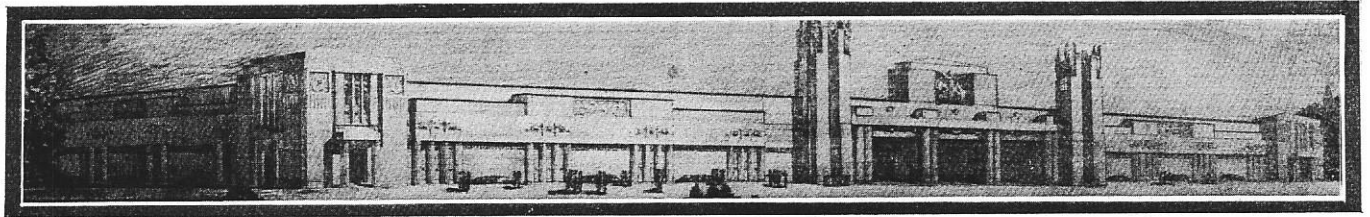


Fig. 4. — *Palais des Mines (vue perspective).*

Arch. : H. Michel,  
V. Rogister, G. Faniel.

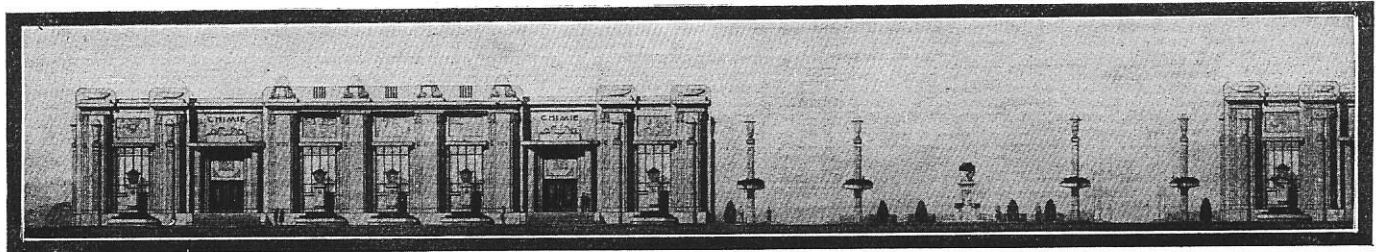


Fig. 5. — *Les pavillons de la Chimie.*

Arch. : H. Michel.

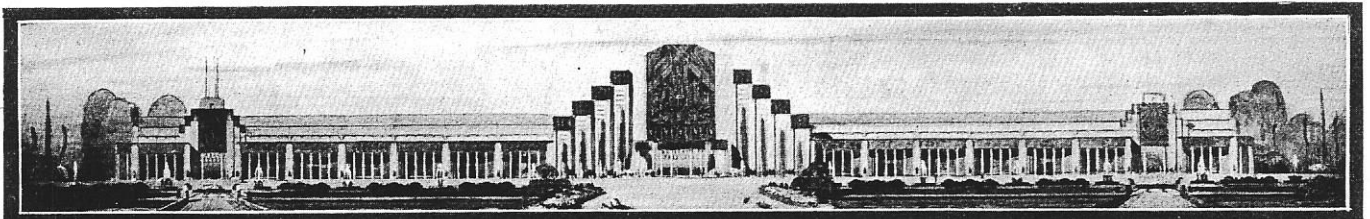


Fig. 6. — *Palais de l'Electricité.*

Arch. : L. Pée.

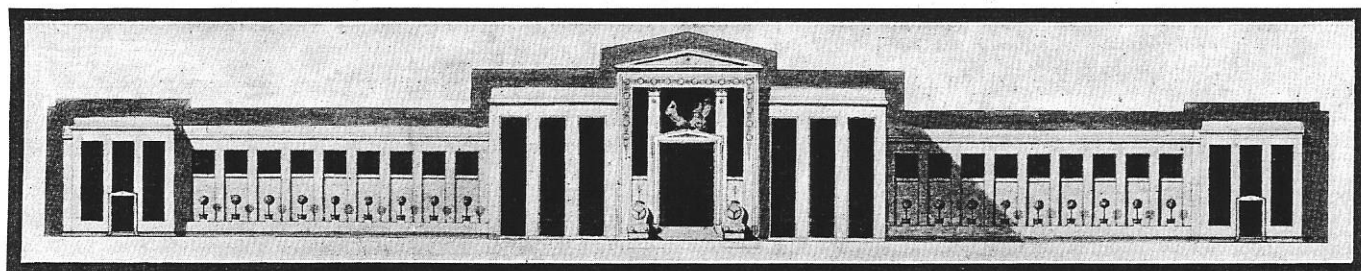


Fig. 7. — *Palais des Transports.*

Arch. : G. Faniel.

Les amateurs de Tourisme et de Sports trouveront satisfaction dans des exhibitions spéciales et des manifestations variées.

Enfin, des attractions diverses et des fêtes nombreuses compléteront le programme que nous venons d'esquisser.

#### LE COMITÉ EXÉCUTIF.

\* \* \*

Les promoteurs de l'Exposition de 1930 font preuve d'une prodigieuse activité afin que cette manifestation, qu'ils veulent éclatante, dépasse dans tous les domaines le succès de l'Exposition de 1905.

Sous l'impulsion enthousiaste et réfléchie de M. G. Moressée, Ingénieur, Directeur Général de l'Exposition, il est certain que le but du Comité Exécutif sera atteint.

Les plans d'ensemble de l'Exposition ont été dressés par MM. R. Poisman et Warnotte, architectes généraux, qui ont réussi, par une judicieuse implantation des divers palais, à créer des perspectives s'harmonisant parfaitement avec le cadre naturel où elles seront édifiées. Leur talentueuse collaboration sera également une cause de succès.

L'afflux des participations étrangères les contraint actuellement à des retouches de détails de leurs plans ce qui nous oblige à reporter la reproduction de ces derniers, ainsi que certains palais dont ils sont les auteurs, à un de nos prochains numéros.

Nous publions aujourd'hui une première série de palais qui feront mieux comprendre à nos lecteurs l'importance et l'éclat que le Comité Exécutif entend donner à cette grande manifestation.

FIN.

La probité veut que l'artiste n'emploie jamais que des matériaux de première qualité ; elle veut également qu'il n'ait recours à aucun trompe-l'œil. La franchise, qui est la qualité essentielle dans la vie, doit être aussi la qualité essentielle dans l'art. Qu'on ne fasse donc pas des papiers peints qui imitent le bois et qu'on ne peigne pas des bois qui imitent le marbre ; chaque matière a ses qualités particulières ; il est absurde et malhonnête de faire passer l'une pour l'autre.

W. MORRIS.