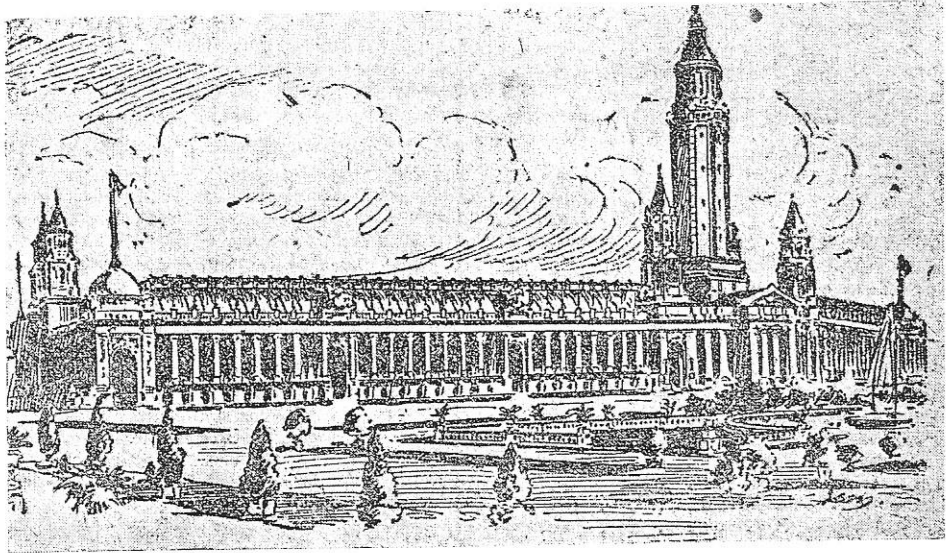


ST LOUIS 1904.

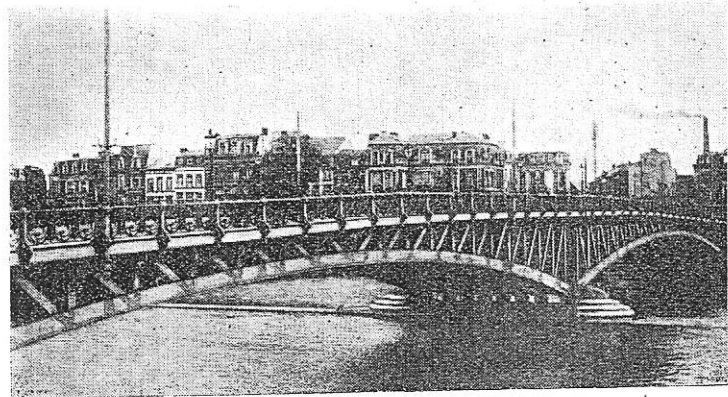
Le Palais des Industries diverses dans le Cadre de l'Economie Sociale, ses dimensions étaient de 180 m. de large et de 120 m. de long.



1901. — Exposition de **Glascow**.

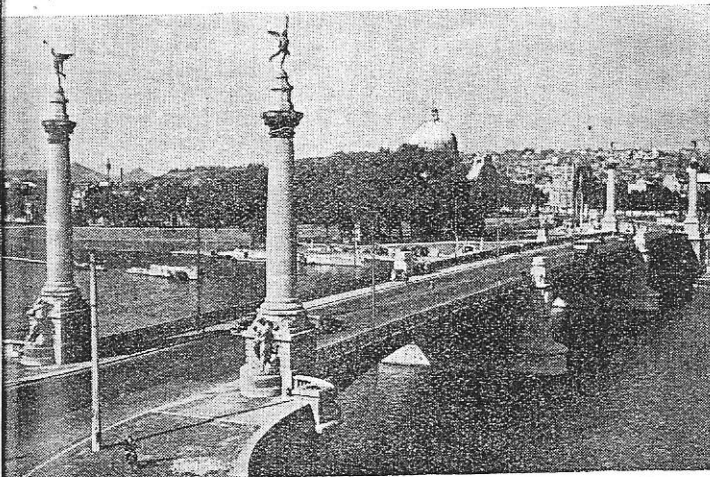
1902. — Exposition à **Hanoï**. Elle coïncida avec l'achèvement des premiers grands travaux exécutés en Indochine et consacra l'unité de cette colonie.

1904. — Exposition de **St-Louis**. Ce fut la plus colossale connue. Elle couvrait 470 hectares et coûta 250 millions de francs-or. Ce fut Louisiana Purchase Exposition, commémorant l'acquisition de la Louisiane par les Etats-Unis.



LIÈGE 1905.

*au dessus : le Pont du Commerce.
à gauche : le Pont de Fragnée.
en dessous : le Palais des Beaux-Arts.*



1905. — **Liège** est choisie pour célébrer par une exposition le 75^e anniversaire de l'Indépendance Belge. 100 hectares furent nécessaires pour les 15.000 exposants répartis dans plus de 80 palais. 30 pays furent représentés. Les photos illustrent les apports laissés à la ville de Liège.

1906. — **Milan**. Cette exposition fut organisée à l'occasion de l'ouverture du Tunnel du Simplon. 300.000 m² environ furent couverts par des constructions.

1906. — En cette même année, **Marseille** présente la première exposition coloniale.



REN.

