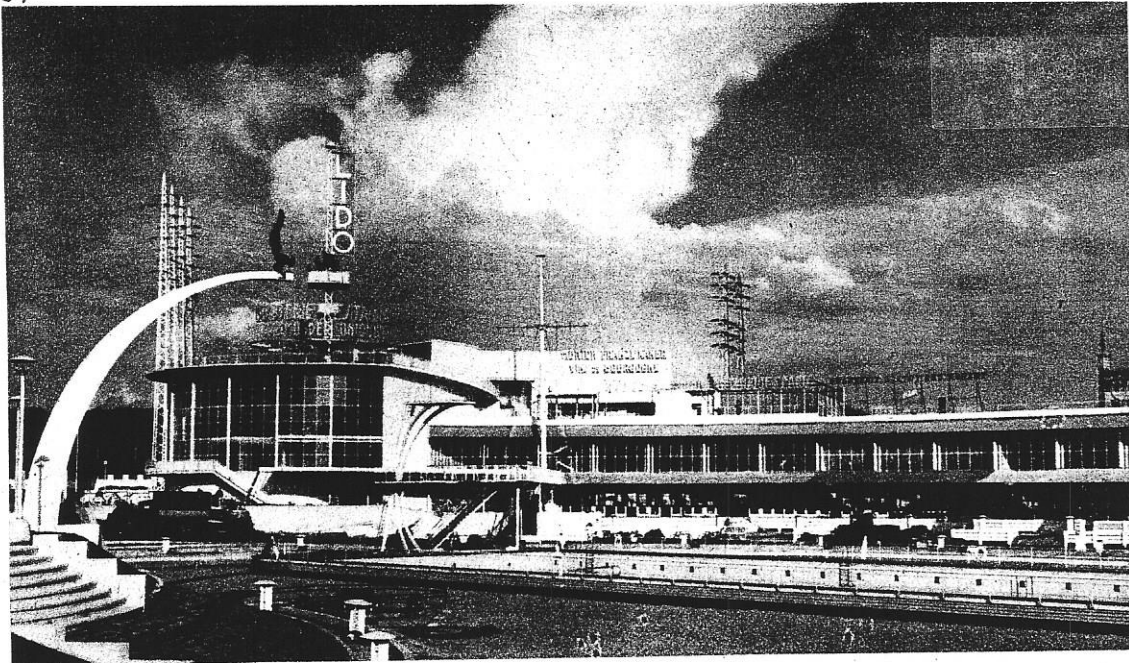


Un aspect intéressant du Lido. Au premier plan : le bassin et la machinerie de la fontaine, le « Plongeur » (Jankelevici, statuaire), la piscine olympique et ses plongeurs. Au fond : les gradins, les terrasses des établissements de dégustation, la rotonde vitrée et le restaurant occupant sa plate-forme supérieure, laquelle est accessible par une piste en vrille.

Le Lido est entièrement construit en plaques ondulées avec joints en tés spéciaux Eternit.

Les 15 monte-charges électriques « Deka Lift » ont été fournis et installés par les Anciens Ateliers Veuve Edgard Lievens, 46, Allée-Verte, à Bruxelles.

Les escaliers tournants de la rotonde et de la passerelle ont été exécutés par les Etablissements Jos Prégaldien, ateliers de ferronnerie et de cuivrerie d'Art, rue Eugène Houdret, 36, à Liège.



Un îlot de délassement :

LE LIDO

ARCHITECTE IVON FALISE

Voici une conception personnelle, hardie et inédite, de l'architecte en chef de l'Exposition, Ivon Falise. Le Lido se présente sous l'aspect d'un plan d'eau circulaire de 90 m. de diamètre et de 6.000 m² de surface, au centre duquel surgit une piscine olympique ouverte. Un vaste édifice semi-circulaire bordant le tiers de la circonférence du plan d'eau lui sert de décor et prête au public ses terrasses en amphithéâtre.

Il se dégage de ce remarquable ensemble une atmosphère d'accueil, de confort et d'agrément. Les manifestations sportives du domaine de l'eau, qui trouveront là un cadre idéal et des moyens ultra-modernes, s'y succéderont presque sans trêve. Elles disposeront de la piscine, vaste cuvette de métal et de fibro-ciment, dont le fond en pente douce atteint six mètres vers les plongeurs de haut vol, respectivement de 5 et de 10 mètres, édifiés à l'intention des spécialistes du plongeon acrobatique. Durant les heures réservées au public, les amis de la natation pourront s'ébattre en sécurité dans cette cuve. Plusieurs tremplins de 1, 2 et 3 m. sont mis à leur disposition. Les eaux sont rendues plus lumineuses par l'enduit de coloration vert vif recouvrant les parois.

Un système combiné de vibrations et de projections lumineuses, merveille de la construction électro-mécanique, permet d'animer l'eau selon un rythme marin et de la colorier de mille nuances.

Autour de la piscine, presque à fleur d'eau, émerge un promenoir qui la délimite et la sépare du bassin navigable dont elle constitue l'axe. Ce bassin, que parcourent de légères embarcations à moteurs pneumatiques, est lui-même l'aboutissement de la rivière d'un grand jardin d'eau. Une fontaine ornementale est surplombée par la silhouette sculpturale d'un plongeur cherchant son équilibre. Cette figure, d'une expression puissante mais, semble-t-il, trop dramatique, est isolée dans l'espace, au sommet d'une courbe d'un bel élan qui figure son tremplin. C'est une conception du talentueux sculpteur Jankelevici.

Vers cet ensemble convergent les bâtiments proprement dit du Lido, architecture imposante, semi-circulaire, de 150 m. de longueur, édifiée en acier et en verre, dont la masse blanche s'égaie des colorations vives et rutilantes de modernes auvents de toile et d'une publicité bien disciplinée.

Une rotonde, aux proportions généreuses, pourvue d'une rampe, donne accès au premier étage et à la terrasse supérieure. Elle abrite un dispositif destiné à des présentations de modes, ainsi que des installations de filtrage d'eau et de bains ultra-modernes : cabines, douches, couloirs et cheminements obligatoirement suivis par les nageurs, lesquels n'auront accès à la piscine qu'au moyen d'une passerelle surmontée d'un grand mât aux allures marines.

Amorcé par la dite rotonde, le corps principal du bâtiment groupé plusieurs établissements d'usage public sans que son unité souffre de cette variété. On y trouve côte à côte cinq restaurants des mieux achalandés, pourvus de toutes les commodités techniques et hygiéniques parmi lesquelles les cuisines, frigorifères et monte-plats électriques.

Chaque établissement possède au rez-de-chaussée une vaste salle de dégustation, au premier étage une galerie de même usage. Les cinq établissements permettront à 5.000 personnes de jouir d'une vue privilégiée sur le Lido et sur la majeure partie de l'Exposition.

Notons que ces établissements ont été loués tels qu'ils avaient été prévus par l'architecte, lequel avait, sur ses plans, simplement tenu compte du caractère publicitaire mesuré des brasseries et restaurants susceptibles de les occuper. Au pied de la construction

une double rangée de terrasses accueillera les consommateurs amis du grand air. Les couleurs vives du mobilier et de la décoration florale, les tonalités fraîches de la piscine et des agrès, les flammes multicolores jetées par les multiples drapeaux et pavillons qui battent au vent font du Lido un îlot de repos joyeux parmi l'animation fiévreuse de l'Exposition.