



A gauche : le bâtiment central avec le restaurant en premier plan, à droite, l'aile des chambres.

*LA MAISON, N° 11, NOV. 1966, PP. 359-363.*

## L'EUROMOTEL A HERSTAL-HAUT

ARCHITECTE : A. TIBAUX DU GROUPE L'EQUERRE

ARCHITECTE ASSISTANT : N. WHATMORE

INGENIEUR : OMNIUM TECHNIQUE O.T.H. PARIS.

Le développement du réseau d'autoroutes doit entraîner celui d'un équipement complémentaire comprenant notamment des établissements d'accès aisé assurant, de façon comode, le gîte et le couvert.

La société promotrice de la réalisation de Herstal installe une chaîne de motels en Europe. Elle choisit pour ce nouveau maillon un terrain d'environ 6 Ha, au flanc d'une colline

surplombant l'autoroute Roi Baudouin sur la rive gauche de la Meuse.

Le site présente le double avantage de se situer au point de convergence de cinq autoroutes existantes (Allemagne, Anvers) ou à réaliser (Bruxelles-Wallonie-Maastricht) et de se trouver relativement près du centre de Liège, ce qui permet l'utilisation du restaurant par les hommes d'affaires liégeois.



Photos Francis Niffle.

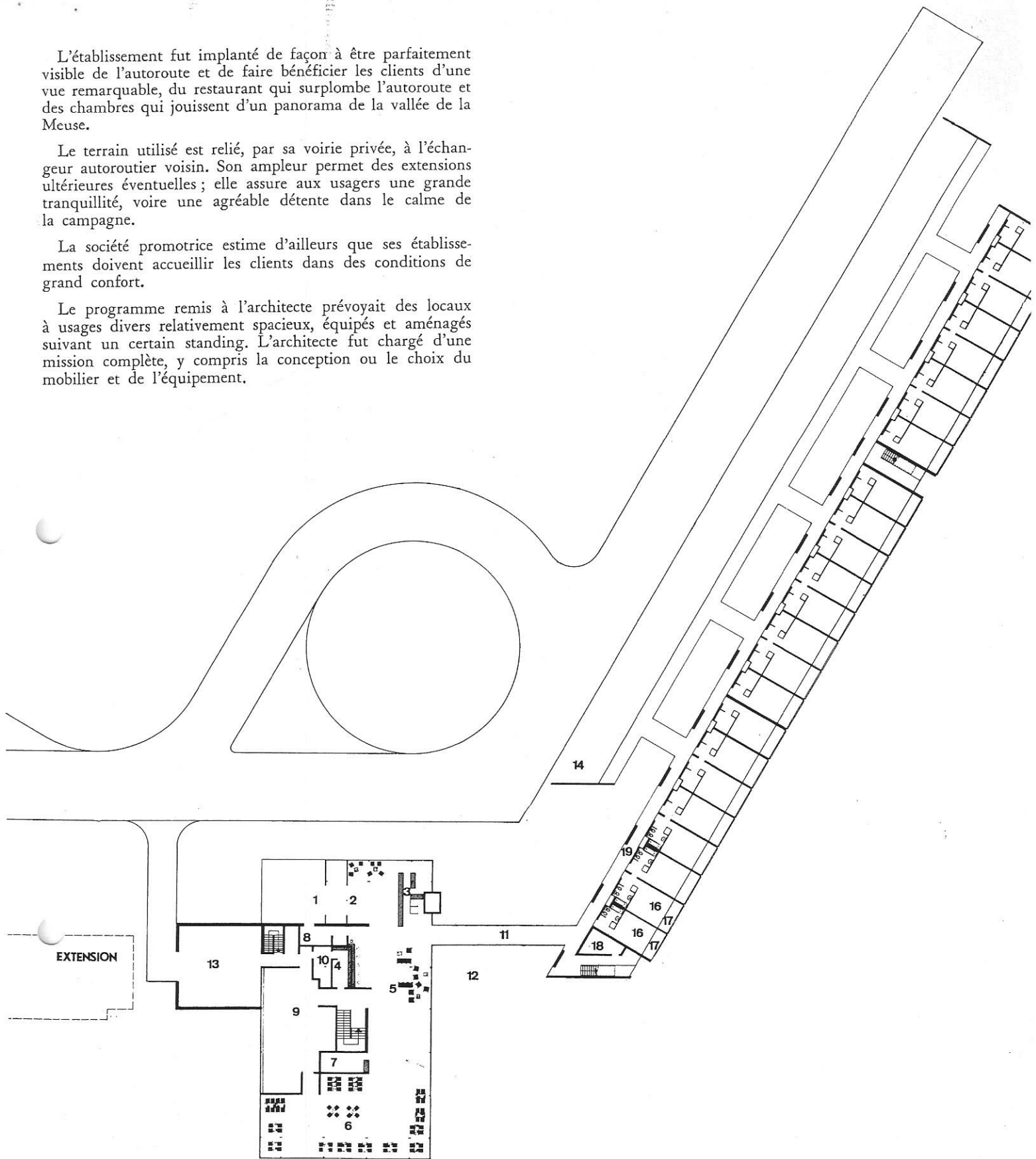
Ci-contre, vue d'ensemble depuis la route d'accès.

L'établissement fut implanté de façon à être parfaitement visible de l'autoroute et de faire bénéficier les clients d'une vue remarquable, du restaurant qui surplombe l'autoroute et des chambres qui jouissent d'un panorama de la vallée de la Meuse.

Le terrain utilisé est relié, par sa voirie privée, à l'échangeur autoroutier voisin. Son ampleur permet des extensions ultérieures éventuelles; elle assure aux usagers une grande tranquillité, voire une agréable détente dans le calme de la campagne.

La société promotrice estime d'ailleurs que ses établissements doivent accueillir les clients dans des conditions de grand confort.

Le programme remis à l'architecte prévoyait des locaux à usages divers relativement spacieux, équipés et aménagés suivant un certain standing. L'architecte fut chargé d'une mission complète, y compris la conception ou le choix du mobilier et de l'équipement.

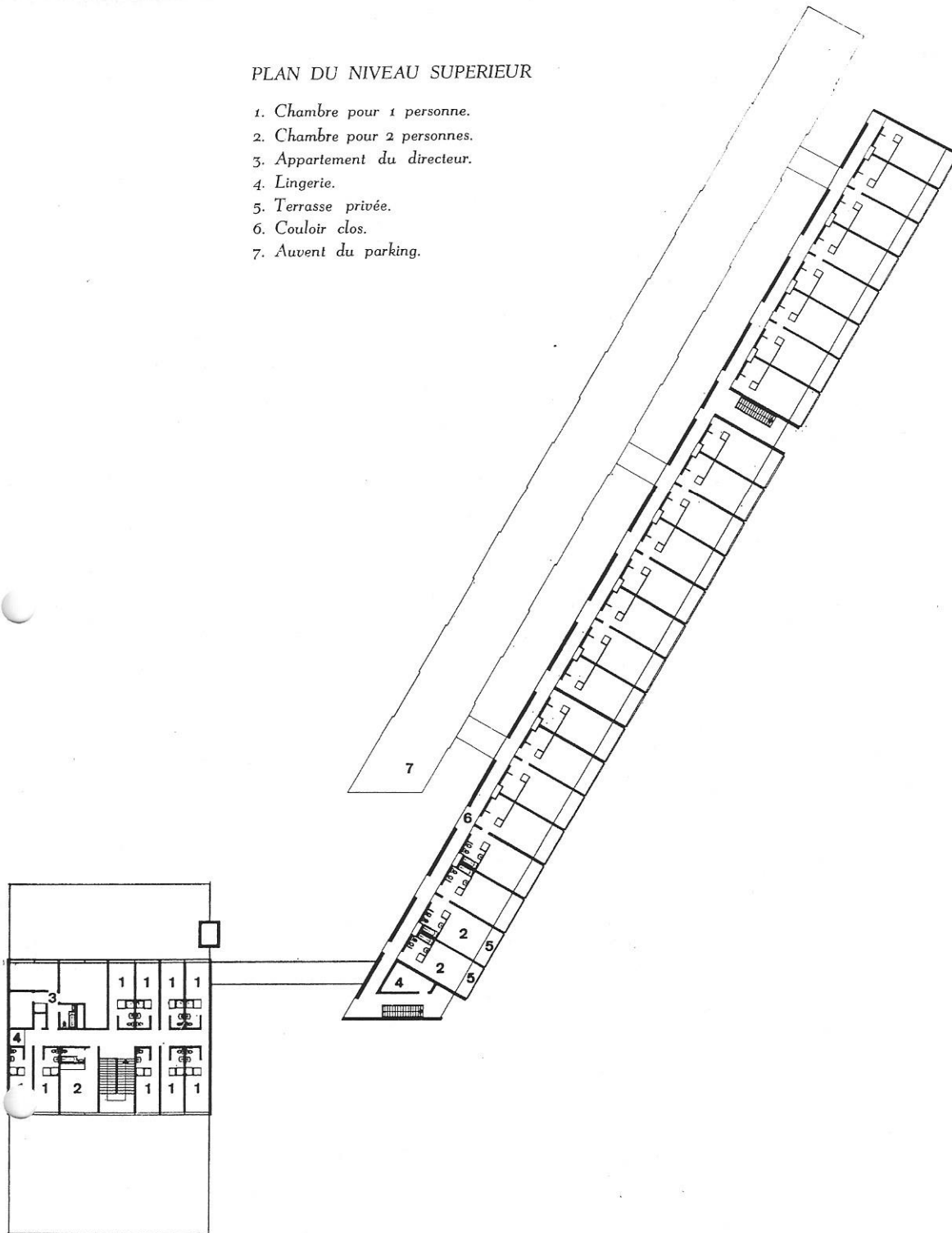


PLAN DU REZ-DE-CHAUSSEE DE L'EUROMOTEL A HERSTAL-HAUT. Architecte : A. Tibaux, (du groupe l'Equerre) ; architecte-assistant : N. Whatmore.

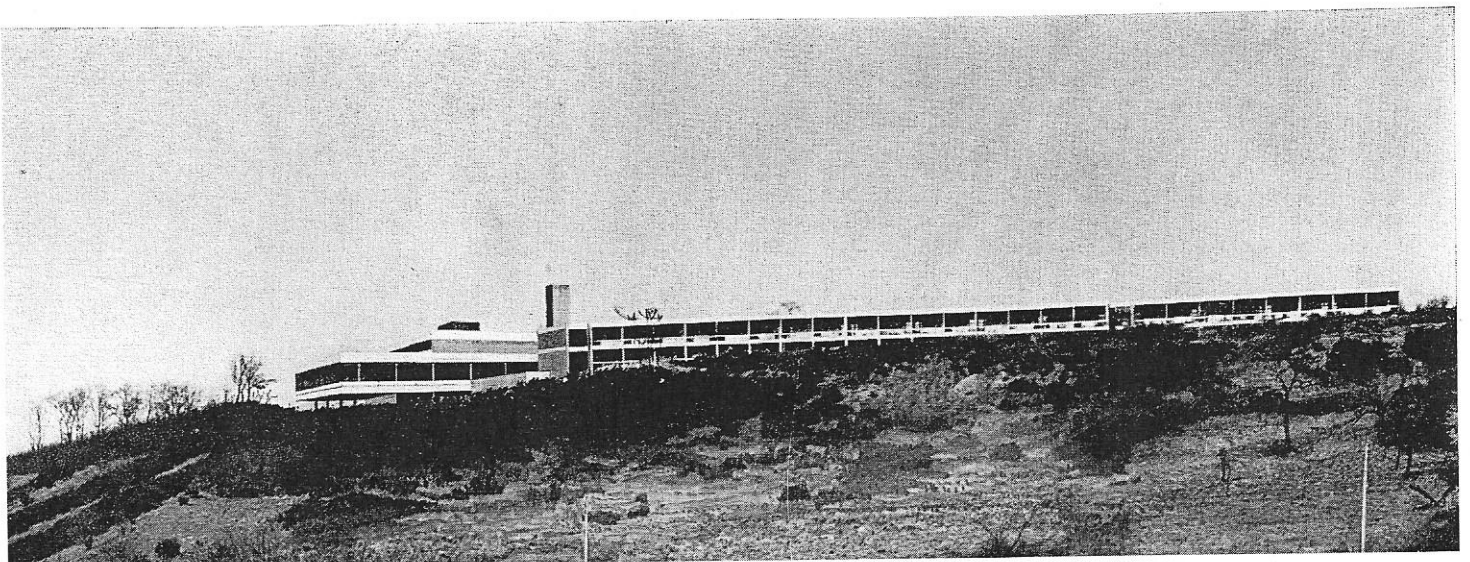
1. Entrée ; 2. Hall ; 3. Réception ; 4. Bar ; 5. Repos-cafetaria ; 6. Restaurant ; 7. Vestiaire ; 8. Bureau du gérant ; 9. Cuisine ; 10. Réserve et vins ; 11. Passage couvert ; 12. Terrasse pour la clientèle ; 13. Cour (entrée de service) ; 14. Parking couvert de l'aile des chambres ; 15. Parking du restaurant ; 16. Chambre pour 2 personnes ; 17. Terrasse privée ; 18. Lingerie ; 19. Trottoir couvert.

PLAN DU NIVEAU SUPERIEUR

1. Chambre pour 1 personne.
2. Chambre pour 2 personnes.
3. Appartement du directeur.
4. Lingerie.
5. Terrasse privée.
6. Couloir clos.
7. Auvent du parking.



Ci-dessous, vue d'ensemble depuis l'autoroute.

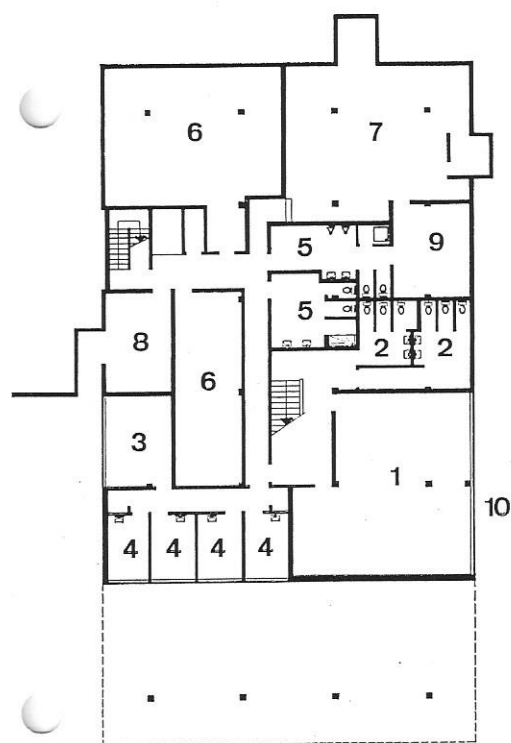




A droite, vue partielle du restaurant et de la cafétaria.

Le motel réalisé comprend une aile de chambres greffée sur un bâtiment des services généraux (réception, restaurant, etc.). L'ensemble fut conçu de façon à permettre la réalisation ultérieure d'une seconde aile de chambres qui se grefferait sur ce bâtiment de façon symétrique à la première. Le bâtiment des services généraux serait donc vraiment central.

La réalisation actuelle comporte une aile de 48 chambres à 2 lits, réparties sur deux niveaux. Chaque chambre comprend terrasse privée, salle de bains, toilette, téléphone et jouit d'une vue remarquable sur la vallée de la Meuse. Vingt-quatre de ces chambres sont munies d'un lit-divan permettant l'installation aisée d'une troisième personne.



PLAN DU NIVEAU INFÉRIEUR

1. Salle pour réunions et banquets.
2. Sanitaires de la clientèle.
5. Réfectoire du personnel.
4. Chambre du personnel.
5. Sanitaires du personnel.
6. Réserve.
7. Chaufferie.
8. Cabine haute-tension.
9. Atelier.
10. Terrasse pour la clientèle.

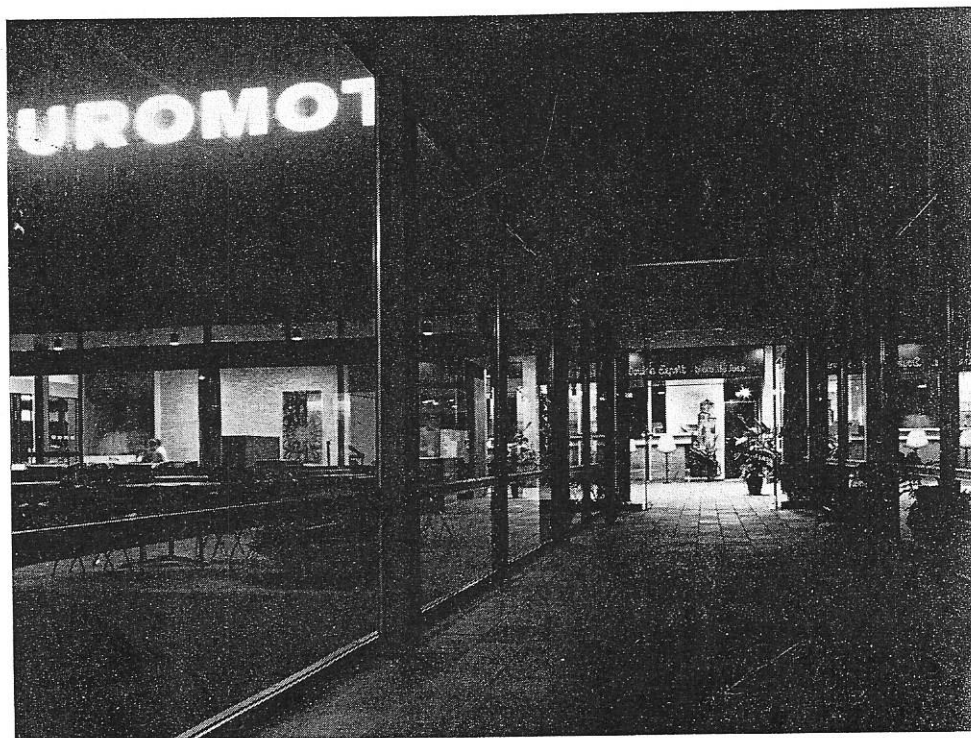
Photos Michel Carlier

Les chambres communiquent deux à deux par l'intermédiaire des sas d'entrée, ce qui permet une communication directe éventuelle entre parents et enfants occupant des chambres contiguës, soit éventuellement la réalisation d'un appartement pour un homme d'affaires installé pour plusieurs jours, par simple transformation d'une des deux chambres en salon privé.

Les voitures sont garées sous un auvent immédiatement derrière les chambres, afin de réduire au maximum la distance à parcourir avec les bagages. Ce dispositif assure un calme total à la clientèle, puisqu'aucune circulation ne se fait devant les chambres.

L'aile des chambres est reliée au bâtiment des services généraux par une galerie fermée et chauffée.

Le bâtiment des services généraux comprend, au rez-de-chaussée, outre les locaux de service à accès indépendant, un vaste hall de réception, un bar, une cafétaria, un restaurant d'une centaine de couverts, avec vue exceptionnelle vers l'autoroute et la vallée de la Meuse. Au niveau inférieur, en plus des réserves et installations techniques, on trouve une salle confortable avec sa terrasse propre.



A droite, vue du bar et de la cafétaria depuis le couloir de liaison avec l'aile des chambres.

Ceci permet l'organisation de réunions, de dîners d'affaires dans le calme ou de banquets se donnant à l'écart du restaurant. Au premier étage, se situent le logement du directeur de l'établissement, ainsi que neuf chambres à un lit avec douche et une chambre à 2 lits avec salle de bain.

#### GROS-ŒUVRE ET PARACHEVEMENT.

L'aile des chambres est construite entièrement en béton. Les murs séparatifs des chambres sont portants et en béton massif brut de décoffrage ; les hourdis et la toiture également.

Châssis de fenêtre en acier métallisé avec allèges de panneaux sandwich double face en amiante ciment émaillé.

Parements extérieurs de la façade postérieure, ainsi que parements intérieurs des couloirs et cages d'escalier en briques sablées jaunes et béton peint.

Chambres : peinture des murs et plafond gris clair sur béton.

Sol recouvert de tapis plain gris foncé.

Mobilier en palissandre de Rio.

Salles de bain : faïences murales 15 x 15 gris clair ; sol en grès cérame 5 x 5 de couleur noire.

Couloir du rez-de-chaussée et cages d'escalier, pavé en artz de Norvège ; couloir de l'étage, sol en dalles thermo-plastiques de nuance gris foncé.

Portes standard en Sapelli.

Escaliers : limons et garde-corps métalliques noirs, marches et guide-mains en Afzélia.

Le bâtiment des services généraux comporte une ossature métallique et des hourdis en béton. Murs et cloisons sont en blocs légers autoclavés. Huisseries extérieures en acier métallisé. Allèges faites de panneaux sandwich double face en amiante ciment émaillé. Parements muraux en briques sablées jaunes, dans le hall d'entrée, la réception et le bar, en merisier et toile de jute dans le restaurant.

Sol des mêmes locaux en quartz de Norvège. Faux-plafonds de tôle perforée insonore, teinte blanche, avec éclairage incorporé dans le hall d'entrée, la réception, la cafétaria, le restaurant. Faux plafonds du bar et du vestiaire en merisier. Comptoir du bar en briques sablées et Formica blanc ; mobilier de la réception en Wengé et Formica blanc.

Salle de réunions du niveau inférieur : tapis plain gris foncé, murs peints, plafond en merisier.

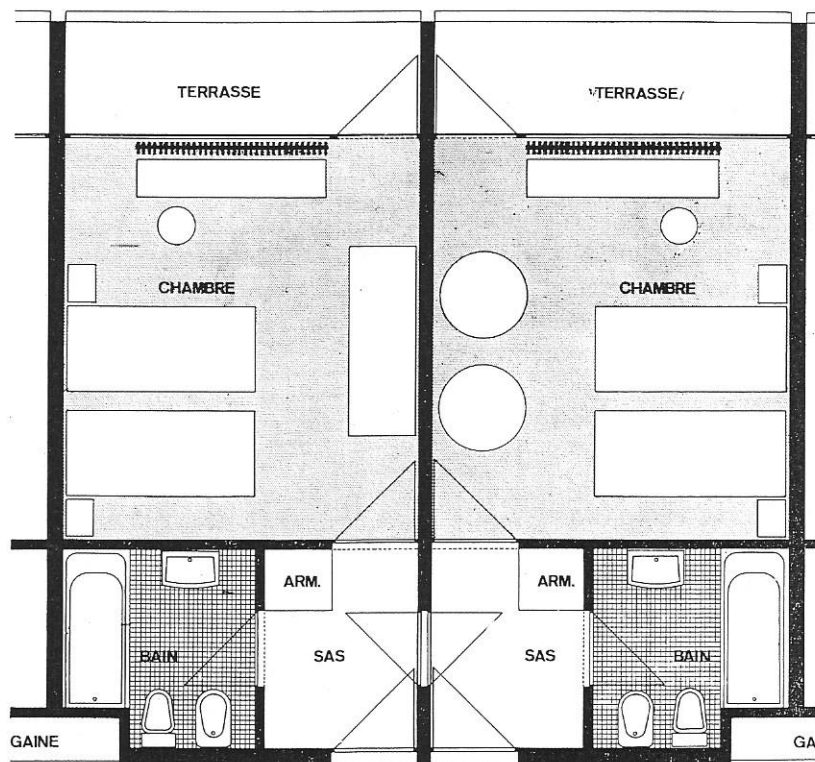
Cuisine et réserves : sol en grès cérame 10 x 10 de couleur grise, murs recouverts de grès émaillé 10 x 20 blanc.

Dégagement du sous-sol et sanitaires : sol en grès cérame 5 x 5 noir.

Escalier central et chambres traités comme dans l'aile des chambres.

Il n'est pas douteux que « l'Euromotel » de Herstal-Haut est la plus harmonieuse et la plus confortable réalisation du genre dans notre pays.

Souhaitons que l'exemple donné par les promoteurs et les architectes soit suivi et que de nombreux motels de cette qualité s'élèvent en bordure des autoroutes belges, à proximité des principales villes du pays.



Ci-dessus : plans de deux chambres.



A gauche, vue intérieure d'une chambre.