



Vue d'ensemble.

Le Hesper, nos, mai 63

Photo H. Kessels.

ÉCOLE AU SART-TILMAN (LIÈGE)

ARCHITECTES : ANDRÉ CONSTANT ET JEAN GODART

L'école du Sart-Tilman est réalisée dans le cadre de la construction d'un centre paroissial comprenant une église, un centre de jeunesse, une école primaire et gardienne.

Le centre de jeunesse sera réalisé dans une vieille ferme qui sera restaurée.

La chapelle actuelle, vétuste et sans caractère, sera démolie et une nouvelle église sera construite.

L'école primaire et gardienne comprendra :

- 1 classe gardienne
- 6 classes primaires
- 1 salle des professeurs
- 1 salle d'attente
- 1 bureau de directeur.

Actuellement 3 classes sont construites.

Ces classes ont été conçues sur la base du plan étudié pour la section belge à la Triennale de Milan 1960. Il s'agit d'*unités-classes*, indépendantes, pouvant se suffire à elles-mêmes ou faire partie d'un complexe scolaire. L'unité-classe se compose d'un auditoire, d'un atelier, de vestiaire, sanitaires, et jardin pouvant se transformer en classe de plein air.

Nous lisons dans les notes rédigées par l'architecte Constant, en collaboration avec M. Biscompte, Inspecteur de l'enseignement, Conseiller Pédagogique de ladite section belge à Milan. Ces notes ont été à la base des travaux effectués à l'occasion de la Triennale.

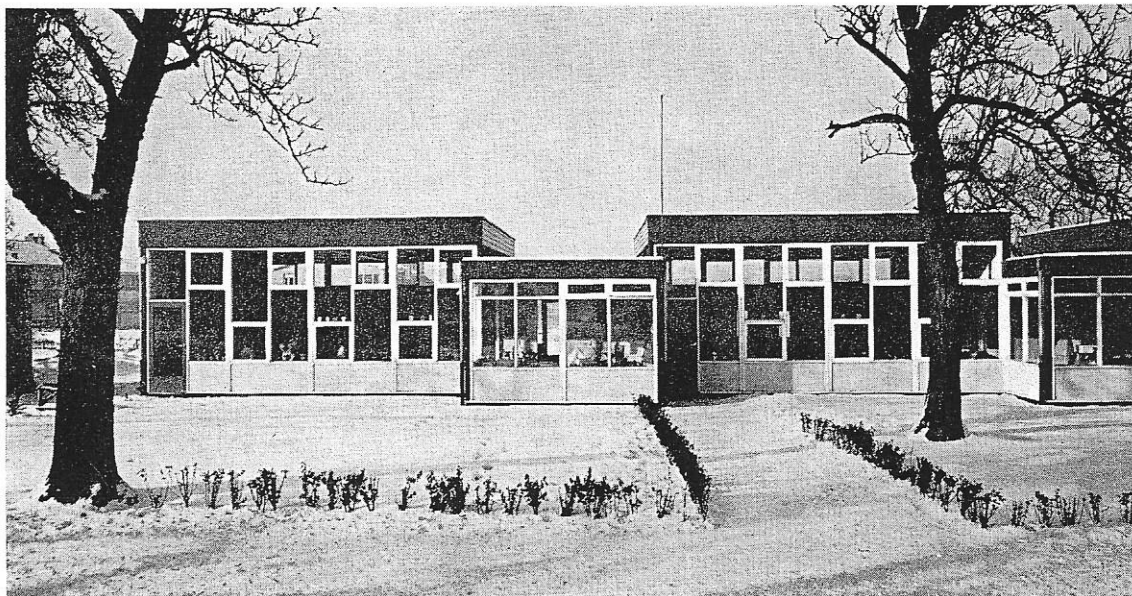
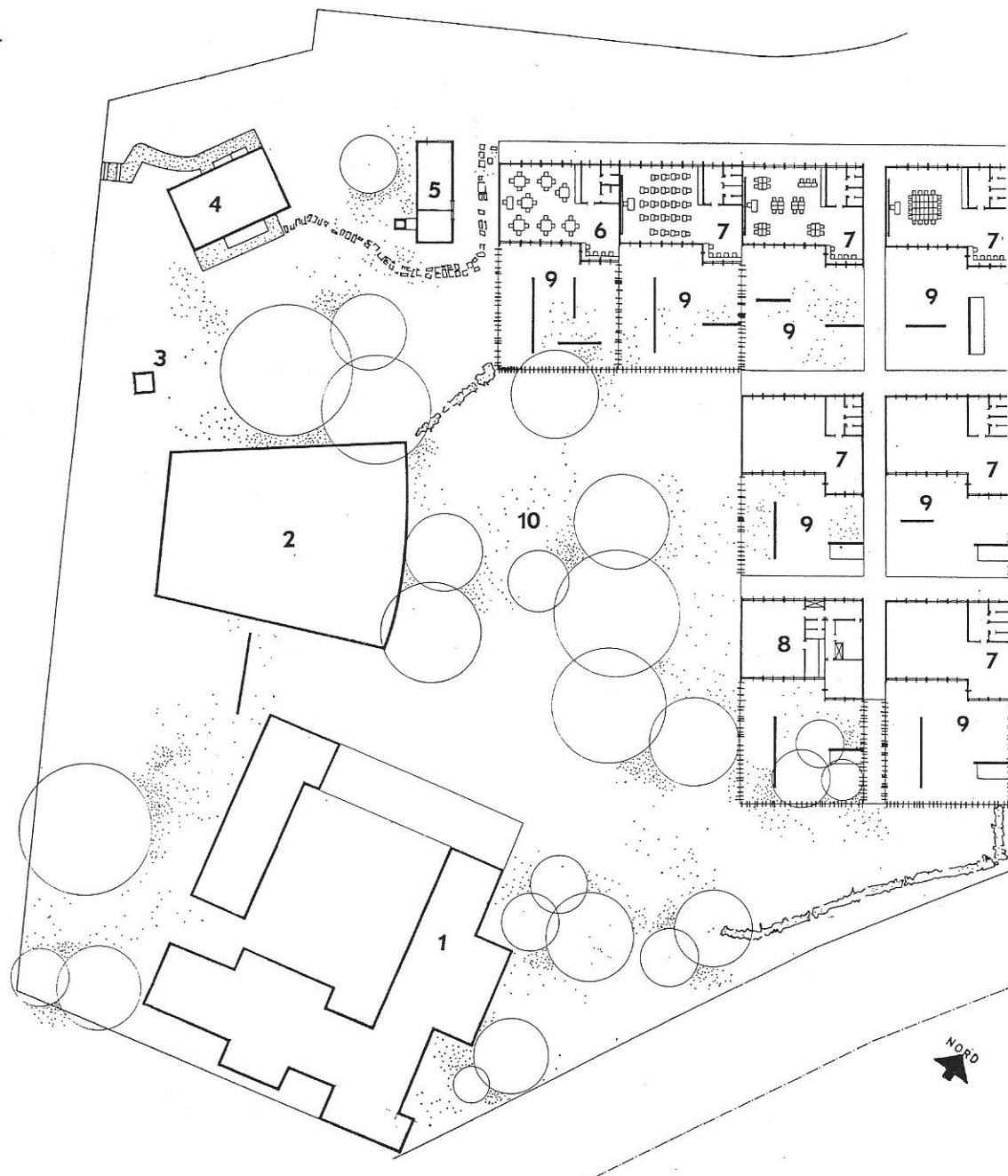


Photo H. Kessels.

Détail du complexe montrant clairement les « unités-classes ».

- 1 - Bâtiments existants, ancienne ferme.
- 2 - Eglise.
- 3 - Tour église.
- 4 - Maison instituteur.
- 5 - Chauffage.
- 6 - Classe gardienne.
- 7 - Classes primaires.
- 8 - Salle des professeurs.
- 9 - Classes plein air.
- 10 - Récréation.



PRINCIPES :

Les principes de la pédagogie nouvelle peuvent se condenser dans ces mots : « *Vivre à l'école comme à la maison* ». La construction scolaire doit être repensée sur cette base.

Construire est un problème humain.

Construire une école c'est résoudre un problème posé par une pédagogie et lui donner une solution architecturale.

Un retour aux sources est indispensable.

L'architecte partant d'un programme pédagogique avant tout doit concevoir son bâtiment en fonction de la méthode d'enseignement.

Il ne faut pas perdre de vue que, dans la méthode actuelle, l'enfant est sujet et non pas objet. L'enfant habite l'école comme il habite sa maison. L'école est la première cellule sociale avec laquelle il entre en contact psychologiquement, c'est une étape importante de son existence.

A l'école, par un contact direct permanent avec les sources de connaissance, l'enfant prend conscience de la vie.

CONSTRUCTION :

Volume : A la mesure de la fonction pédagogique (*l'enfant est chez lui*).

Matériaux : Vrais, simples (*répondant au souci de vérité de l'enfant*).

Lumière : Ouvertures larges au Sud-Est (*l'enfant doit participer à l'évolution du monde extérieur et vivre dans la clarté*).

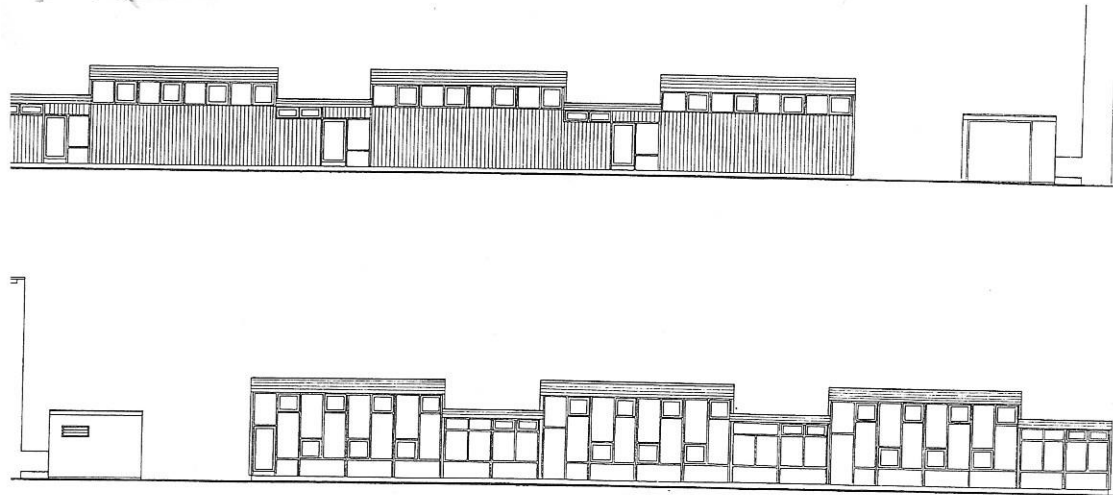
Mobilier : Léger, rationnel mais d'une forme et d'un matériau aimables (*l'enfant découvre la matière et dispose son sang selon les activités pédagogiques*).

Couleurs : Très claires, ambiance gaie sans fatigue, au moins 70 % de réflexion (*les notes colorées sont données par les travaux des enfants*).

Murs : Avant tout surface d'affichage (*les enfants qui peuvent s'exprimer librement par leurs dessins et leurs travaux doivent vivre parmi leurs recherches, leur mode d'expression propre*).

Dessins des façades de l'école
au Sart-Tilman.

Architectes : André Constant et
Jean Godart.



SYSTEME DE CONSTRUCTION :

S'inspirant de ces données, les architectes Constant et Godart ont conçu un système de construction préfabriquée (modèle 191 cm).

Fondations : Béton coulé et murets en maçonnerie.

Murs intérieurs et extérieurs : Panneaux formés par une ossature en S.R.N. Face extérieure en Masonite. Intercalaire en matériau isolant. Papier Kraft avec aluminium. Face intérieure en panneaux de bois comprimé.

Pignon recouvert de planches languettées.

Planchers : En éléments préfabriqués. Ossature en S.R.N. Plancher recouvert de tapis feutre et PVC.

Toiture : En éléments préfabriqués. Ossature S.R.N. Panneaux en comprimé de bois roofing 3 plys.

Chauffage central : Type radiateur à eau chaude avec chaudière au mazout située dans un petit local annexe.

Sanitaire : Type traditionnel.

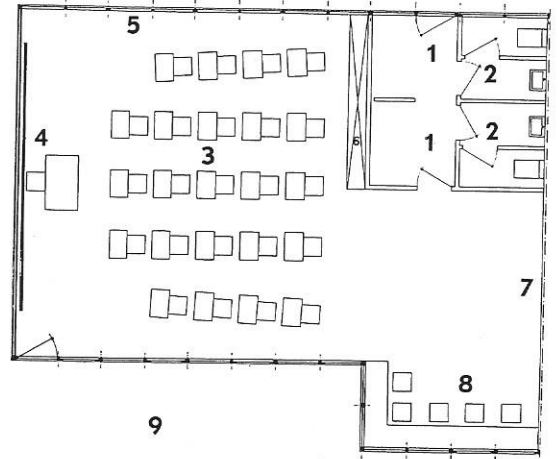
Electricité : Type traditionnel.

ESTHETIQUE :

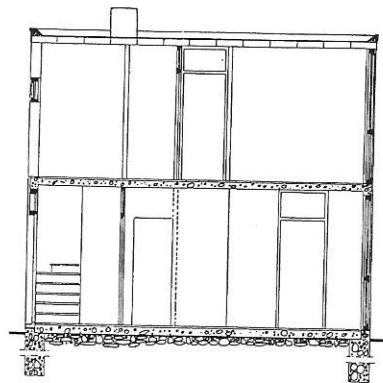
Les unités-classes ont une plastique intéressante et leurs plans sont conformes aux besoins actuels. Les cellules possèdent les avantages désirés du point de vue de l'éclairage, de la ventilation, de la circulation. On y trouve l'ordre, l'ambiance, le sens pratique nécessaire puisqu'il s'agit d'unités indépendantes. La combinaison des unités sur le terrain, en classes closes et classes de plein air, est agréable. Il paraît clair que le système possède assez de qualités pour connaître une faveur certaine, surtout dans les pays où la construction scolaire doit être développée aussi rapidement que possible. N'est-ce pas aussi le cas en Belgique ?

Photo H. Kessels.

Détail.



- 1 - Vestiaire dégagement.
- 2 - Lavatoires.
- 3 - Classe.
- 4 - Tableau.
- 5 - Affichage.
- 6 - Rangement.
- 7 - Coin pour peintures.
- 8 - Bricolage.
- 9 - Classes plein air.



Coupe d'une « unité-classe ».

