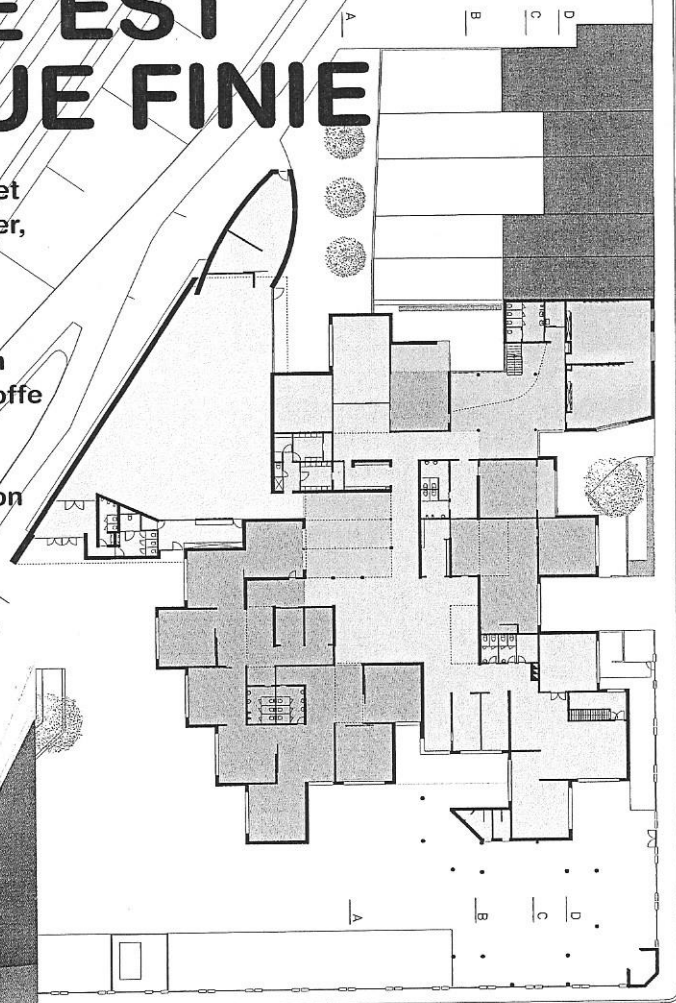
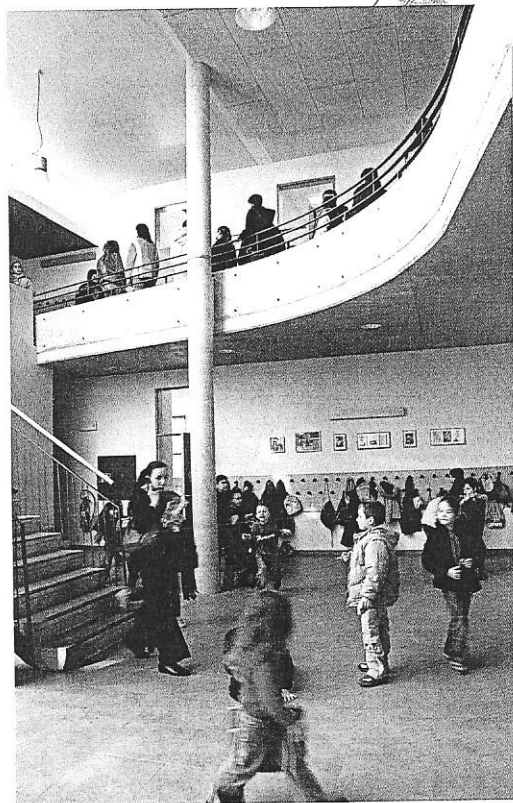


# L'ÉCOLE EST PRESQUE FINIE

texte  
MARJORIE  
VERECKT  
photographie  
CAROLINE  
DETHIER

Plus d'élèves, peu de budget et de l'espace à (re-)inventer, le constat est classique pour l'extension de l'école communale de Vaux-sous-Chèvremont. La proposition de l'architecte Daniel Delgoffe s'articule autour d'une restructuration de l'espace existant et de la construction d'une couverture et d'une extension.



*A+, no 211, avril-mai 2008*

Le projet consiste à rassembler en un seul lieu l'école communale de Vaux-sous-Chèvremont, jusque-là dispersée sur trois sites. Le défi était de taille: accueillir 100 élèves supplémentaires dans un établissement qui en comptait déjà 140, avec un financement sur fonds propres de la commune, annoncé à 600.000 euros.

#### Un peu d'ordre

La reconstruction s'imposait en raison de la redistribution des fonctions des locaux et du plan de l'école devenu inadapté. Celui-ci est en effet constitué d'une trame de carrés de 6,2 m créant des locaux trop exigus et une circulation labyrinthique. Ne bénéficiant d'aucun budget, cette partie du projet dut se satisfaire d'une réorganisation intelligente des fonctions et de l'ouverture de quelques cloisons. Les classes maternelles, plus flexibles d'un point de vue pédagogique, sont maintenues dans cet ancien bâtiment. Chacune dispose de deux surfaces carrées et de pièces communes. Aussi, l'ouverture de plusieurs modules a permis l'aménagement d'un espace commun de réunion pour les enseignants désormais rassemblés au sein du même établissement. La nouvelle organisation des locaux permet une séparation clarifiée entre mater-

nelles, primaires et autres espaces, soulignée par les points de repères proposés par les nouvelles constructions.

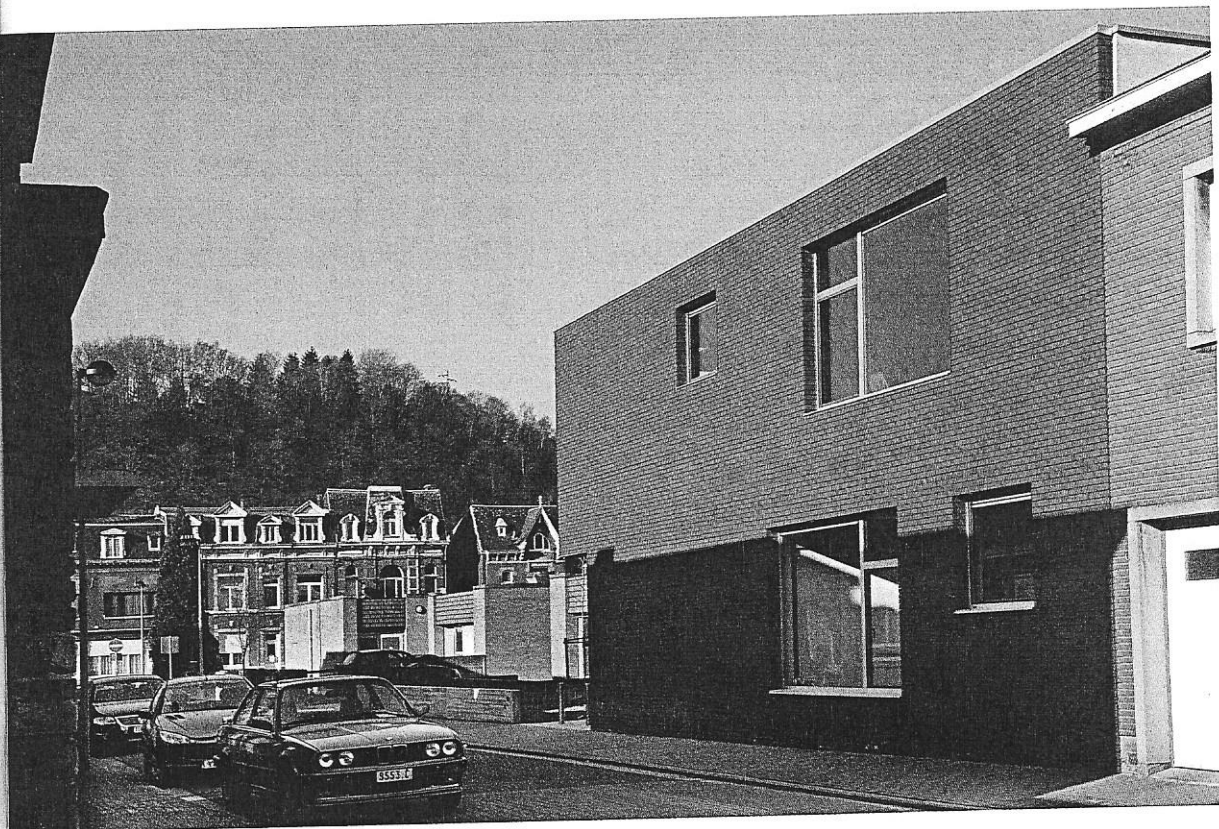
#### Un peu d'air

L'architecte propose de préserver les zones récréatives non bâties et d'utiliser uniquement les zones résiduelles du terrain. La solution étonne par son efficacité et offre une intégration très réussie. L'architecte a dessiné une couverture en vue de la reconversion de l'ancien patio, condamné en raison de l'insécurité nocturne. Ce nouveau toit prolonge naturellement le réfectoire devenu trop exigu et détend l'espace d'un plan étriqué par une trame trop stricte. Il s'élève et se forme pour une prise de lumière très agréable, même si l'on peut regretter une classe maternelle contiguë assez sombre. L'extension, quant à elle, abrite sept nouvelles classes de primaire qui s'ajoutent à trois autres déjà présentes sur la trame d'origine. Un grand hall articule le bâtiment existant et la nouvelle construction. Il dessert deux des nouvelles classes mais aussi deux anciennes dont les trames carrées ont été agrandies pour satisfaire au nouveau nombre d'élèves. Le hall offre également une nouvelle entrée à l'école permettant de mieux gérer le

flux des élèves. Un étage ouvert sur le grand hall reçoit cinq autres classes. Ce grand espace central sert uniquement de lieu de passage et attend quelques aménagements afin de lui donner, par exemple, la fonction de galerie d'exposition. La disposition des baies particularise chaque classe tout en leur offrant une grande clarté. Par la sélection de couleurs réparties sur quelques surfaces choisies, l'artiste plasticien, Michel Léonardi a apporté la fantaisie nécessaire au programme et offre aux enfants une nouvelle perception de l'espace. Tant la transformation du patio que l'extension donnent un souffle de lumière et d'espace à l'école. Si l'ensemble est une réussite incontestable, on peut regretter le manque d'attention porté aux détails, comme le mur coloré longeant l'escalier déjà très abîmé par le passage des élèves. On peut également s'interroger sur le choix du béton, très présent pour un étage que l'architecte avoue avoir imaginé au départ en structure légère.

#### Un peu de vie

A l'extérieur, la nouvelle école primaire s'aligne par la hauteur et le revêtement de briques côté rue sur les maisons adjacentes, tout en souli-



10 m  
phase réalisée

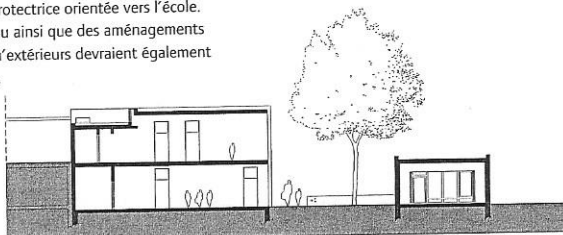


gnant sa contemporanéité par l'usage de grandes baies expressives. Les classes s'ouvrent sur la rue et animent la façade. La construction est d'autant plus appréciée qu'elle comble le vide d'un chantier gênant pour le voisinage.

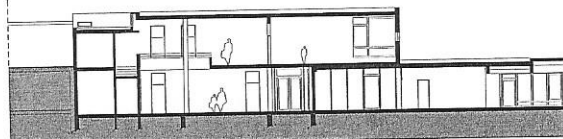
**Un peu de temps**

La construction d'une salle polyvalente, prévue par l'architecte quelques années avant la conception de l'extension, est en attente de subventions. Outre réunions et spectacles, cet espace mettrait enfin à la disposition des enfants une salle de sport adaptée. Sa forme en plan découle de la zone laissée vacante par la mise en place des lignes TGV. Le bâtiment est envisagé comme une enveloppe protectrice orientée vers l'école. Un nouveau préau ainsi que des aménagements tant intérieurs qu'extérieurs devraient également compléter le site.

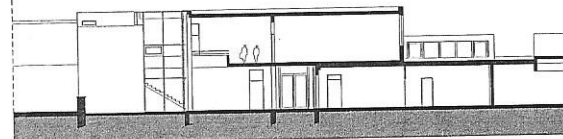
Le projet ne révolutionnera pas la vision architecturale de l'école mais apporte une solution créative au problème global du manque de financement d'établissements qui ne correspondent plus aux attentes actuelles. L'extension forme une école primaire très agréable, très bien intégrée au quartier et à la partie existante de l'école. Une intégration qui par contraste accroît le manque de clarté de la partie maternelle qui semble la laissée pour compte d'un budget trop étroit.



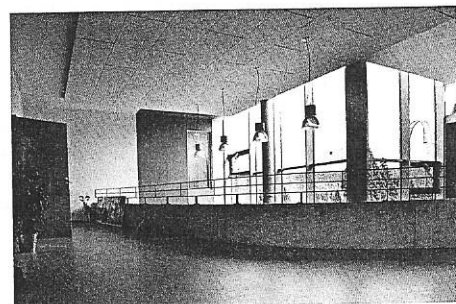
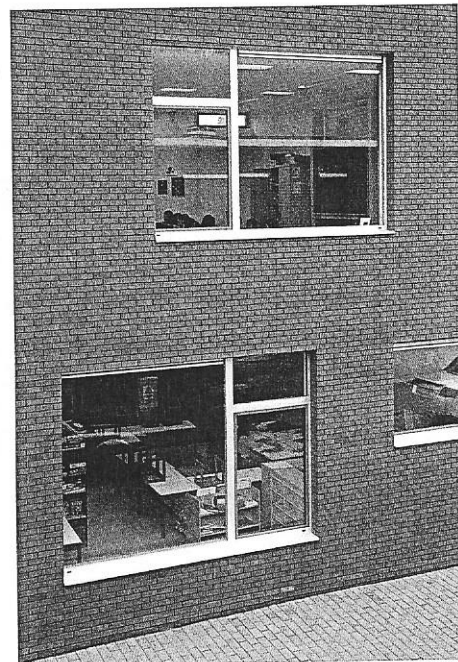
coupe DD



coupe CC

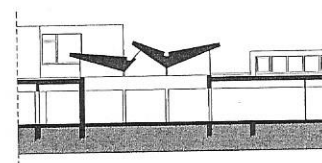


coupe BB



**Ecole communale du Val**

LIEU Vaux-sous-Chèvremont  
 PROGRAMME Extension et restructuration  
 MAÎTRE D'OUVRAGE Commune de Chaudfontaine  
 PROCÉDURE Négociée  
 ARCHITECTE Daniel Delgoffe  
 STABILITÉ TGI TECHNIQUES TGI  
 INTÉGRATIONS COULEURS Michel Léonardi  
 SURFACE 900 m<sup>2</sup> + restructuration  
 BUDGET 850.000 euros (htva)  
 LIVRAISON 2007



coupe AA