

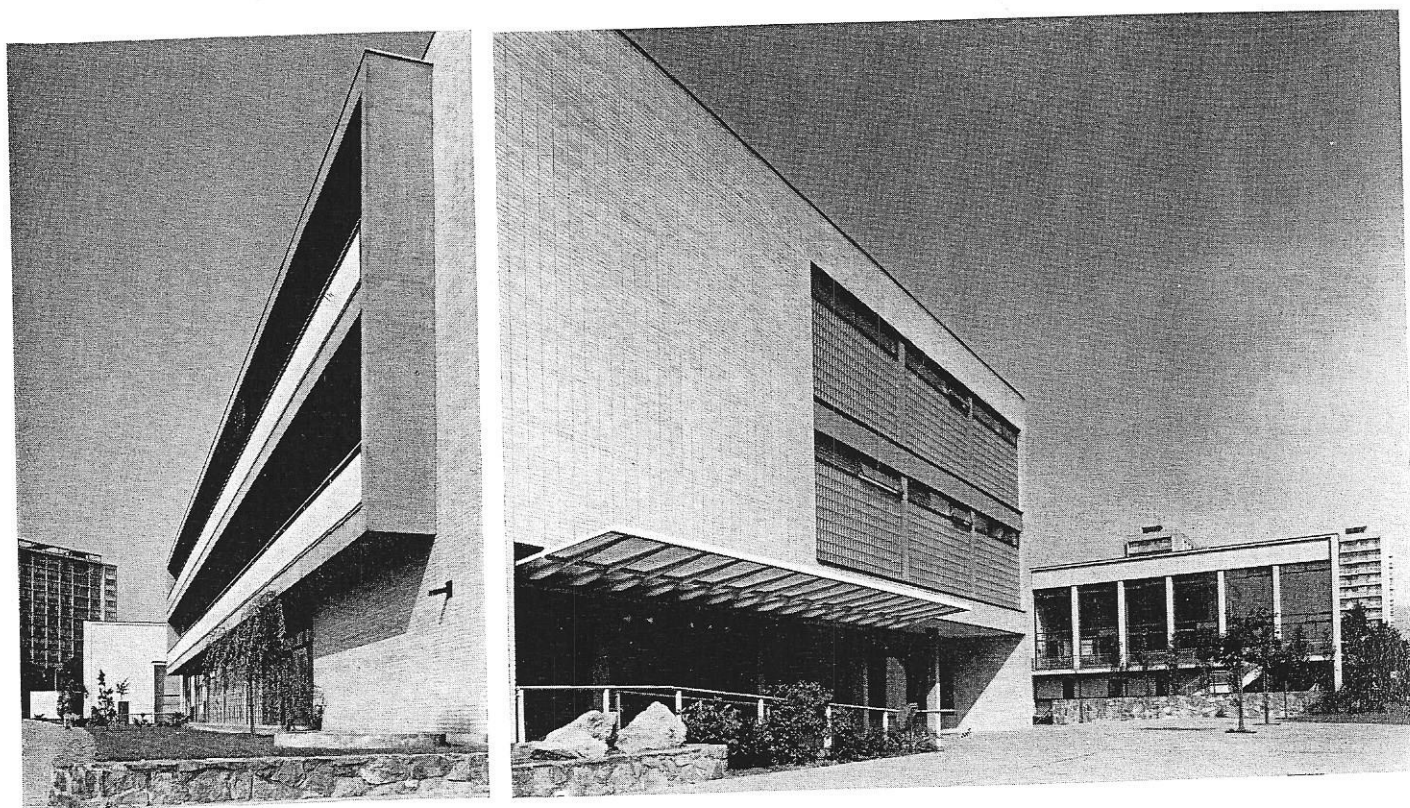
complexe social à Liège

Quartier Résidentiel de Droixhe

Maître de l'ouvrage : Ville de Liège
Début des travaux : 1958 / Achèvement des travaux : 1968

Auteurs du projet :
Le groupe E.G.A.U. ; C. Carlier, H. Lhoest, J. Mozin, architectes
Ingénieurs-conseils ; Béton Armé : G. Lesage / Chauffage : Varendonck
Artiste : V. Paquot ; panneau décoratif et sculpture

Entreprise générale : Gros-œuvre béton ; Pirsoul et Uyttebroeck à Tirlemont
Gros-œuvre parachèvement : Immeubles et Constructions à Bruxelles



Vues des façades de la crèche
et du centre de santé.

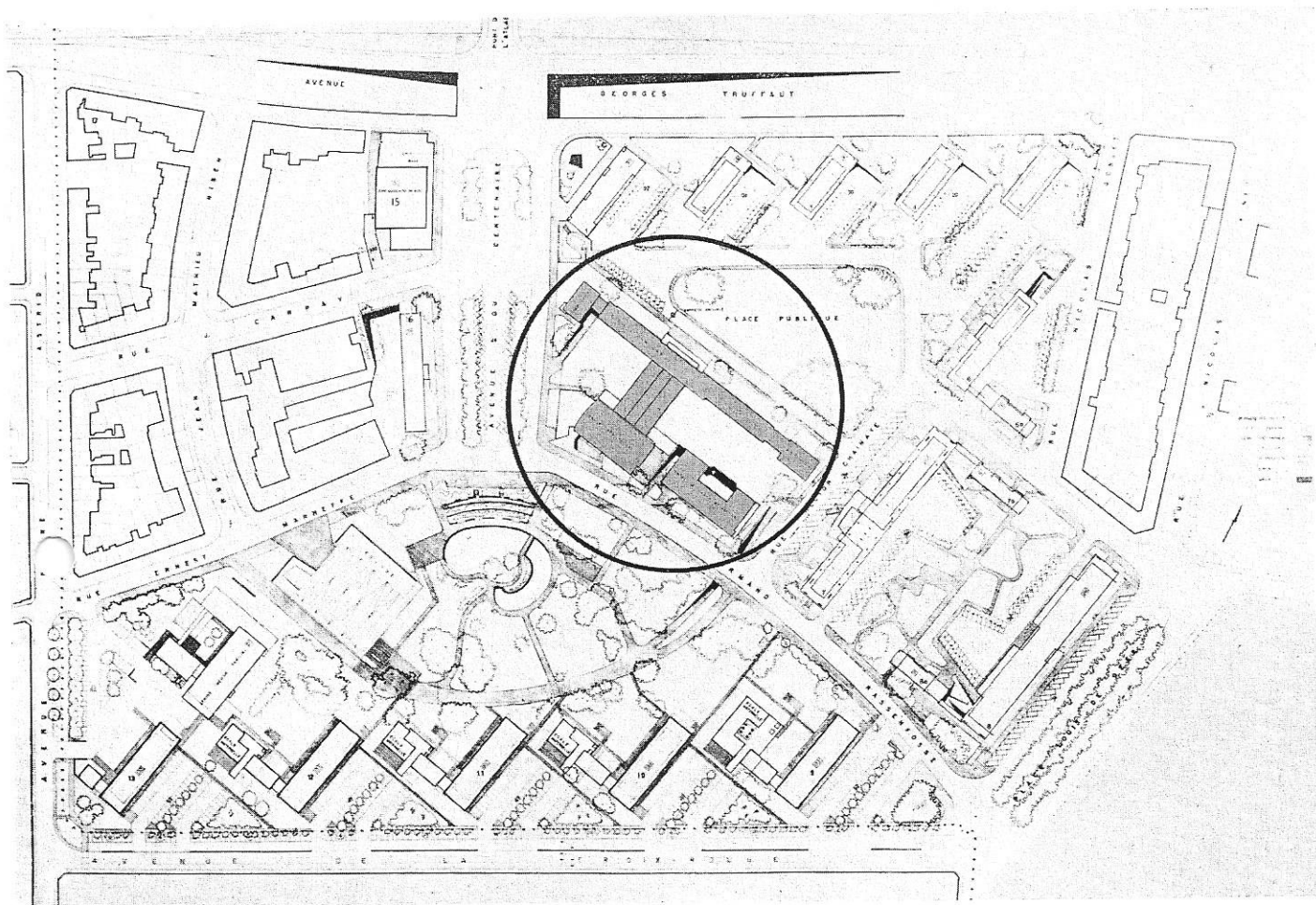
Ce complexe s'érige au centre même du terrain qui a été urbanisé en vue de la construction d'immeubles à logements multiples édifiés à l'initiative de la Société Coopérative d'Habitations et Logements à Bon Marché « La Maison Liégeoise ».

Cet ensemble d'immeubles à logements multiples comprendra environ 1.800 logements qui abriteront une population qui peut être évaluée à 6.700 personnes. Devant une telle concentration de population, le plan d'aménagement a prévu un terrain au centre même de ce nouveau quartier pour y édifier le complexe social. Ce complexe comprend des écoles primaires (filles et garçons), une salle de fêtes, un centre de santé et un commissariat de police.

Disposition générale des bâtiments - Implantation

Le terrain prévu pour la construction de ce complexe social se présente sous la forme d'un triangle dont le plus grand côté est orienté au Nord. Les bâtiments scolaires ont été disposés le long de ce grand côté.

Les couloirs d'accès aux classes ainsi que les entrées étant ainsi orientés au Nord, sur les voiries secondaires, et les classes au Sud.



Implantation générale. Le centre social est situé au centre du quartier résidentiel de Droixhe.

La salle de spectacle a été placée au carrefour principal du quartier, côté Sud, de manière à être facilement accessible aux deux écoles (filles et garçons) ainsi qu'au public.

Le bâtiment abritant le centre de santé et la crèche a été placé en limite de la limite Sud du terrain, à proximité du passage sous voirie raccordant la partie Nord du quartier à la partie Sud. Cette situation a pour conséquence d'en faciliter l'accès à tous les habitants du quartier.

Le commissariat de police a été situé en bordure de la voirie principale, au centre même du lotissement.

La disposition d'ensemble des différents bâtiments constituant ce complexe social a été étudiée en vue d'un ensoleillement maximum de tous les locaux principaux ainsi que des cours de jeux.

Cette disposition évite également les points de conflit entre piétons (en particulier les enfants) et véhicules, par suite de la situation des entrées sur des voiries secondaires à faible densité de circulation.

Services communs aux deux écoles

Sous-sol. Ensemble sur toute la surface disponible, vaste abri anti-aérien, cave concierge et cave pour les appareils de chauffage.

Rez-de-chaussée. Conciergerie : l'habitation du concierge chevauche sur les deux écoles.

Elle est située entre l'entrée de l'école des garçons et l'entrée de l'école des filles.

Cette situation permet une surveillance aisée ainsi qu'un accès facile aussi bien dans une école que dans l'autre.

Salle de fêtes. La salle des fêtes peut recevoir 520 personnes.

Elle est accessible de l'école des garçons et de l'école des filles. Elle peut donc, de la sorte, servir aux manifestations scolaires diverses.

Le public y a accès directement de l'extérieur. Un foyer est prévu ainsi qu'un vestiaire et des utilités publics.

La scène est reliée directement aux vestiaires de la salle de gymnastique. Des loges pour artistes y sont prévues. La scène de la salle de spectacles se trouve au même niveau que la salle de gymnastique des garçons. Elle est séparée de cette dernière par une cloison amovible permettant ainsi de faire participer la salle de gymnastique à la scène à l'occasion de démonstrations spéciales.

Ecole des filles

Rez-de-chaussée. Hall d'entrée, bureau de la Directrice avec anti-chambre et installations sanitaires, 2 classes, lavatory professeurs, lavatory élèves, garage à vélos, préau couvert. Nous avons également joint à l'école des filles, la bibliothèque publique. Cette dernière est directement accessible de l'extérieur. Cette bibliothèque comporte le hall d'entrée, lavatory Dames et Messieurs, bureau de prêt de livres, salle de lecture et magasin à livres.

Le 1er étage est accessible par 2 escaliers. L'un situé dans le hall d'entrée principal, l'autre à l'extrémité de l'aile Est.

Le premier étage comporte 5 classes dans l'aile Est-Ouest et 3 classes dans l'aile Nord-Sud.

Les classes de l'aile Nord-Sud sont accessibles par un couloir éclairé directement au moyen de lanterneaux et jouissent de la ventilation et de l'éclairage bilatéraux.

Au premier étage se trouvent également la salle des professeurs ainsi que les lavatories.

Vues des bâtiments depuis les cours intérieures.



A l'extrémité de l'aile Est-Ouest, nous avons placé la salle de gymnastique au-dessus de la bibliothèque publique. Cette salle de gymnastique est équipée d'un vestiaire, d'une salle de douches et est pourvue d'une rampe extérieure d'accès vers la cour afin de permettre les évolutions de plein air.

2ème étage : il comprend 3 classes, une cuisine, une buanderie pour les travaux ménagers, un local de réserve et les utilités.

Ecole des garçons

Rez-de-chaussée. Hall d'entrée, bureau du Directeur avec anti-chambre et lavatory, bibliothèque enfantine servant également de salle des professeurs, une classe et un réfectoire,

Vue d'ensemble façade Nord.

lavatory des professeurs, lavatory des élèves, garage à vélos et préau couvert.

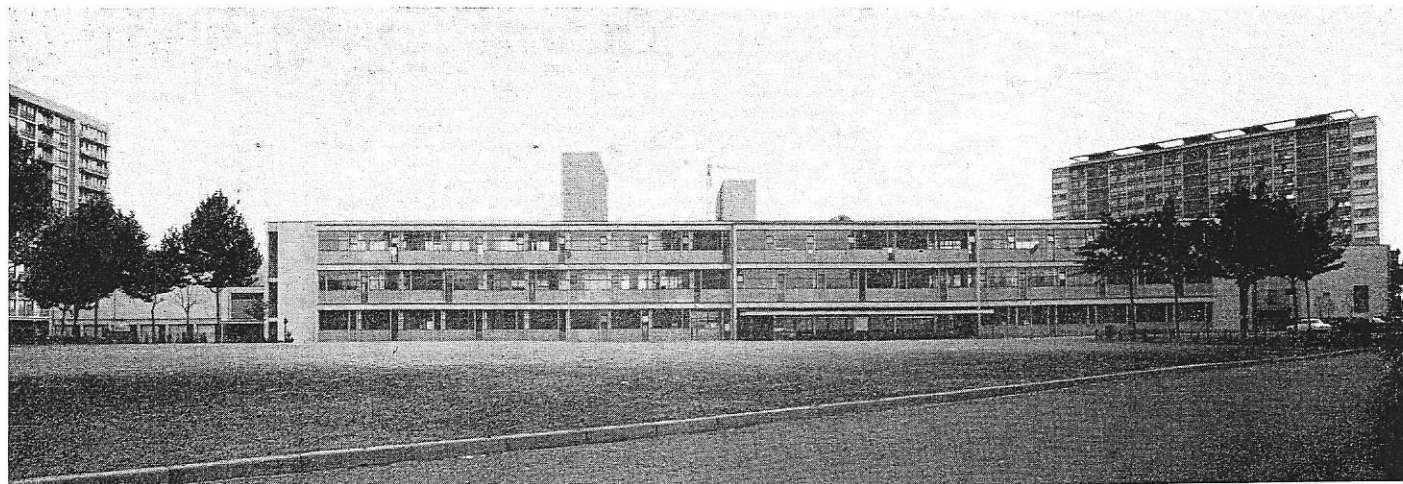
La salle de gymnastique de l'école des garçons est située, comme nous l'avons dit précédemment, dans le prolongement de la salle des fêtes.

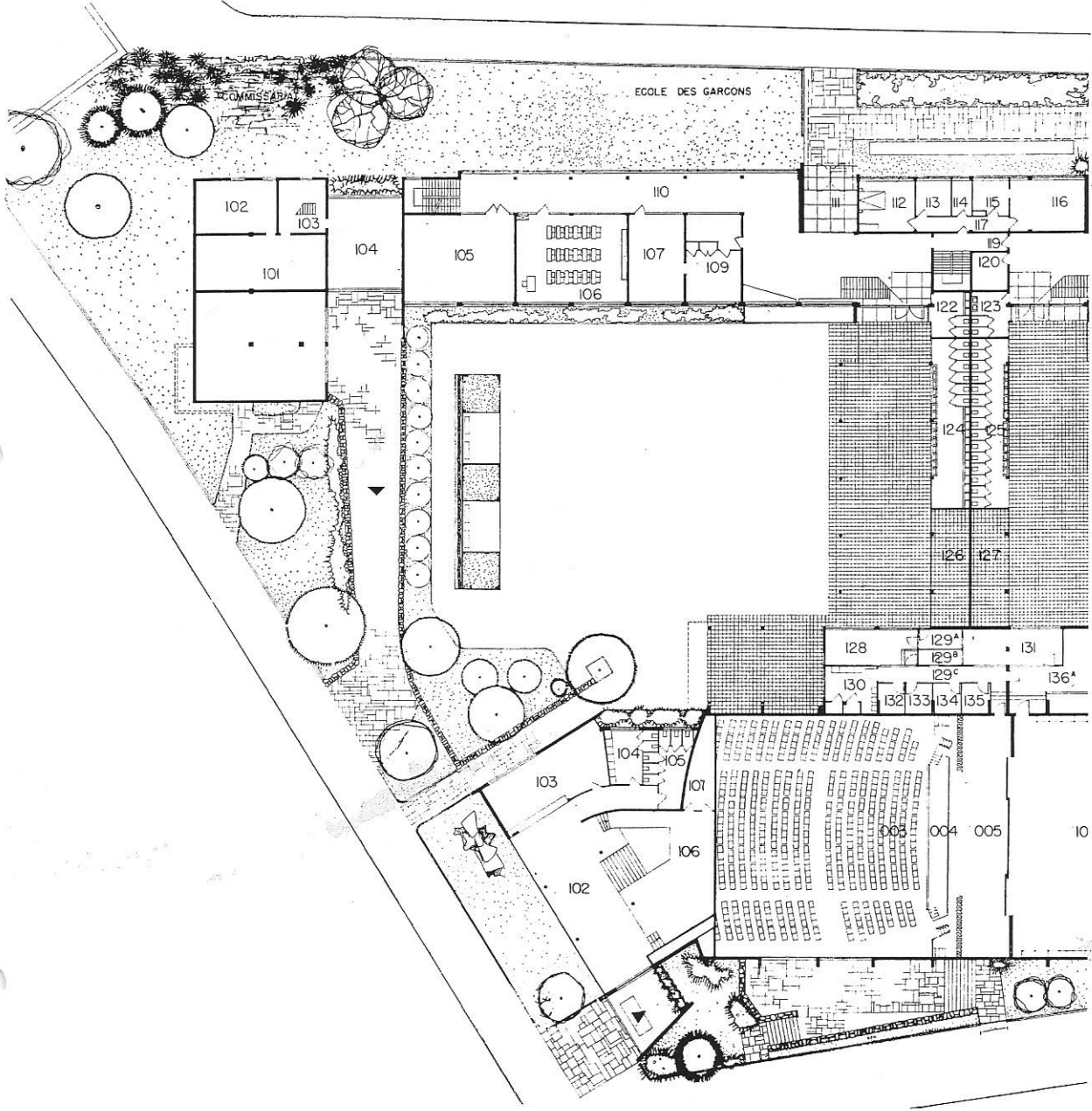
Elle est équipée d'un vestiaire et d'une salle de douches. On accède de la salle de gymnastique et de plein pied, à une aire de jeux et d'évolutions en plein air.

Le 1er étage est accessible par 2 escaliers, l'un partant du hall central, l'autre situé à l'extrémité de l'aile Ouest.

L'aile Ouest du 1er étage comporte 4 classes.

L'aile Nord-Sud comporte 3 classes qui se trouvent dans les





Plan d'ensemble du complexe social

Ecole filles

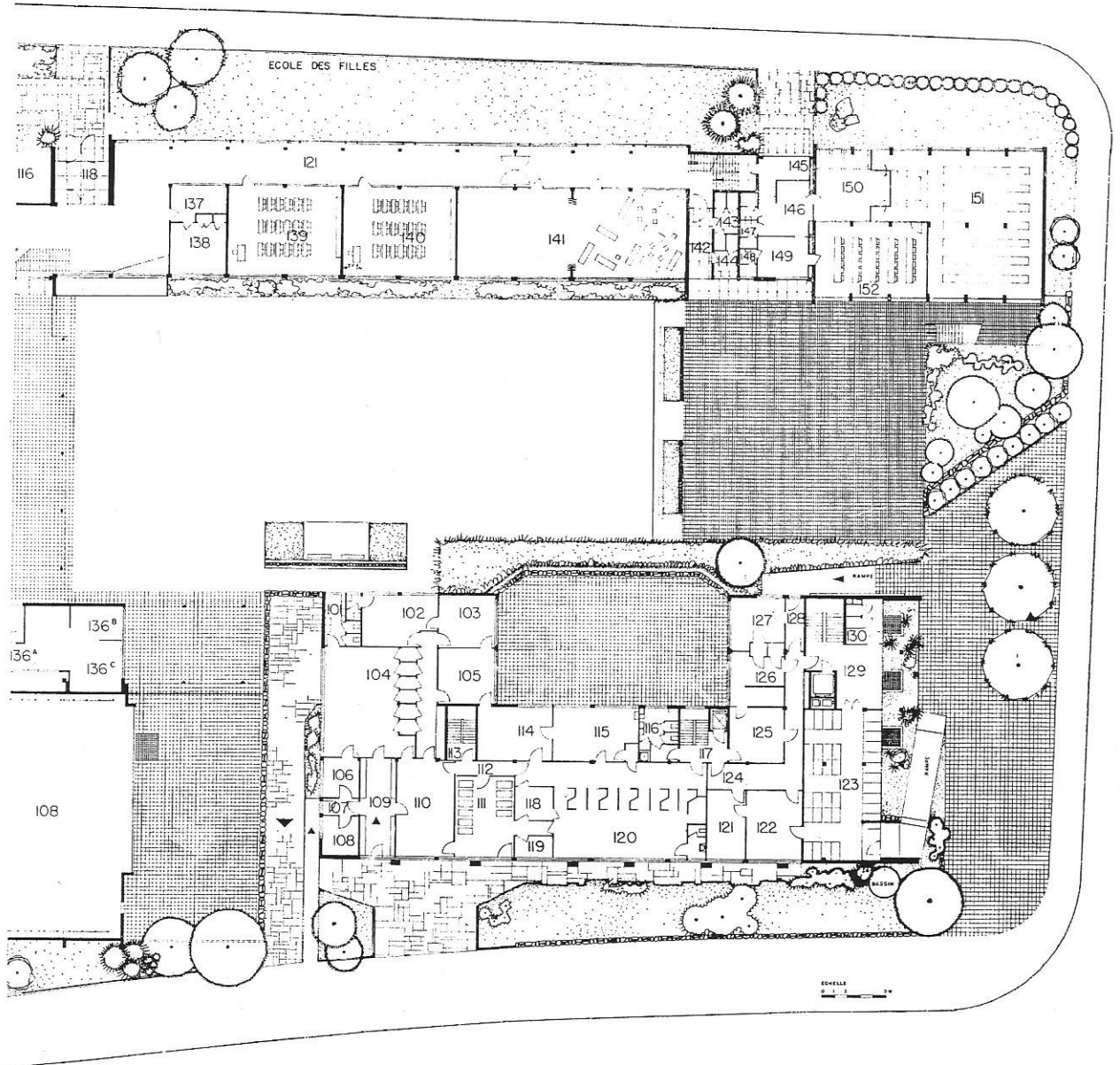
- 118 Entrée principale
- 120 Débarras
- 121 Couloir de relation
- 123 Utilités professeurs
- 125 Utilités élèves
- 127 Garage vélos
- 137 Antichambre
- 138 Bureau Directrice
- 139 Classe
- 140 Classe
- 141 Bibliothèque enfantine
- 142 Hall d'entrée
- 143 Utilités
- 144 Utilités
- 145 Entrée
- 146 Hall public

- 147 Utilités
- 148 Utilités
- 149 Bibliothécaire
- 150 Vestiaire et prêt
- 151 Magasin à livres
- 152 Salle de lecture

Ecole garçons

- 105 Réfectoire
- 106 Classe
- 107 Salle des professeurs
- 108 Salle de gymnastique
- 109A Bureau Directeur
- 109B Antichambre
- 110 Couloir de relation
- 111 Entrée principale

- 122 Utilités professeurs
- 124 Utilités élèves
- 126 Garage vélos
- 128 Vestiaire élèves
- 129A Sas d'entrée
- 129B Vestiaire des professeurs
- 129C Couloir de relation
- 130 Utilités
- 131 Vestiaire élèves
- 132 Loge artistes
- 133 Loge artistes
- 134 Loge artistes
- 135 Loge artistes
- 136A Séchoir
- 136B Lavabos
- 136C Douches



Appartement du concierge

112 Chambre
113 Chambre
114 Bains
115 Cuisine
116 Living
117 Couloir de relation
119 Couloir
Salle des fêtes
003 Salle des fêtes
004 Fosse d'orchestre
005 Scène
101 Sas d'entrée
102 Foyer
103 Vestiaire
104 Toilettes messieurs

105 Toilettas dames
106 Bar

Crèche et centre de santé

101 Lavatory Public
102 Biométrie
103 Médecin
104 Salle d'attente
105 Radioscopie
106 Salle interrogation parents
107 Sas
108 Salle d'attente
109 Vestiaire
110 Service social
111 Sas garage - voitures enfant
112 Couloir

113 Cage d'escalier
114 Médecin
115 Biométrie
116 Utilités
117 Cage d'escalier service
118 Dépistage
119 Isolement
120 Salle d'attente
121 Secrétaire
122 Directrice-crèche
123 Garage voitures enfant
124 Couloir
125 Rayons U.V.
126 Vestiaire
127 Médecin
128 Sas d'entrée
129 Sas cage d'escalier
130 Lavatory public

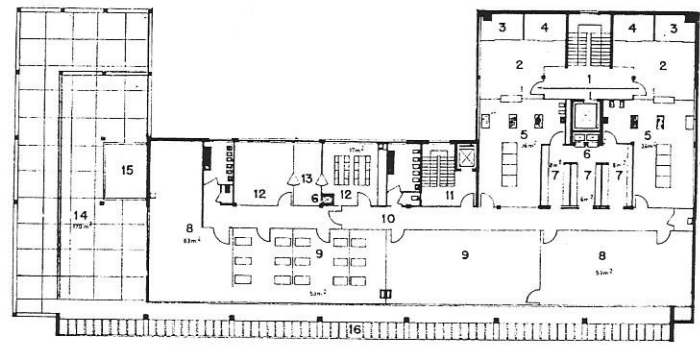
Commissariat

101 Remise service voir
102 Cave du Commissariat
103 Cave du Commissariat

Centre de santé et crèche

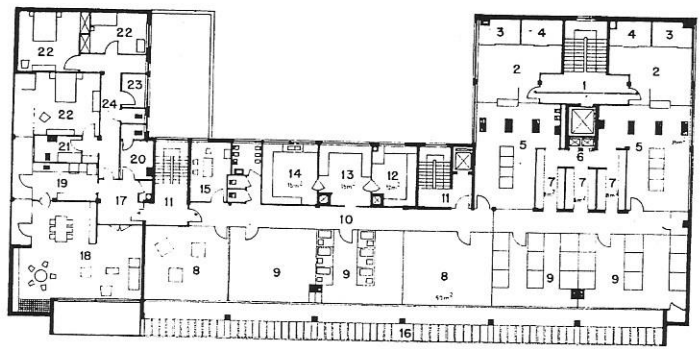
2ème étage

- 1. Pallier
- 2. Réception
- 3. Isolement
- 4. Vestiaire
- 5. Bains
- 6. Monte-charges
- 7. Lingerie
- 8. Salle de jeux
- 9. Dortoir 15 enfants
- 10. Couloir de service
- 11. Accès de service
- 12. Réfectoire
- 13. Office
- 14. Jeux de plein air
- 15. Bac à sable
- 16. Galerie de plein air



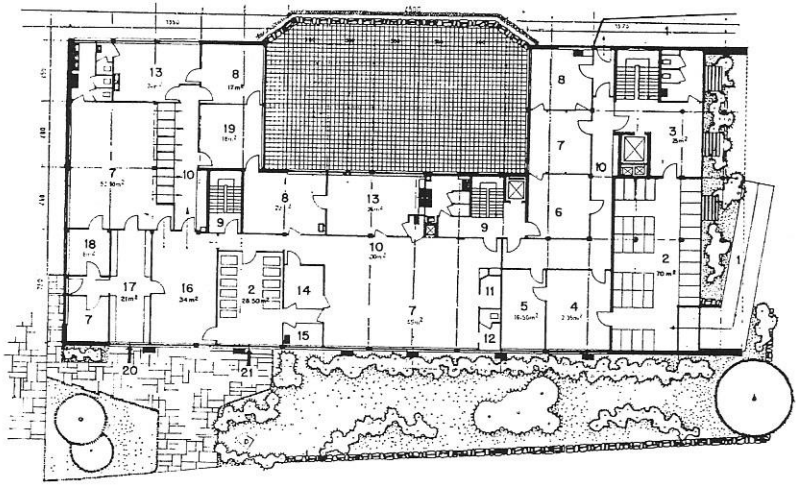
1er étage

- 1. Pallier
- 2. Réception
- 3. Isolement
- 4. Vestiaire
- 5. Bains
- 6. Monte-charges
- 7. Lingerie
- 8. Salle des parcs
- 9. Dortoir
- 10. Couloir de service
- 11. Accès de service
- 12. Biberonnerie
- 13. Office
- 14. Cuisine diététique
- 15. Salle du personnel
- 16. Galerie de plein air
- 17. Hall
- 18. Living
- 19. Cuisine
- 20. Vestiaire
- 21. Bains
- 22. Chambre
- 23. Débarras
- 24. Dégagement



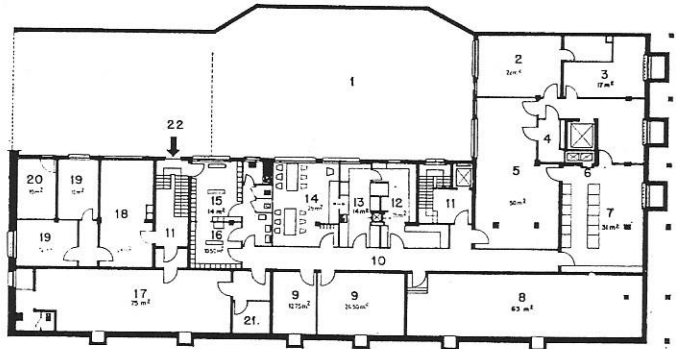
Rez-de-chaussée

- 1. Rampe
- 2. Garage voitures enfants
- 3. Hall
- 4. Directrice
- 5. Secrétaire
- 6. Rayons ultra-violet
- 7. Attente
- 8. Médecin
- 9. Accès de service
- 10. Couloir de service
- 11. Allaitement
- 12. WC public
- 13. Biométrie
- 14. Dépistage
- 15. Isolement
- 16. Service social
- 17. Vestiaire
- 18. Interrogations parents
- 19. Radioscopie
- 20. Entrée centre de santé
- 21. Entrée O.N.E.



Sous-sol

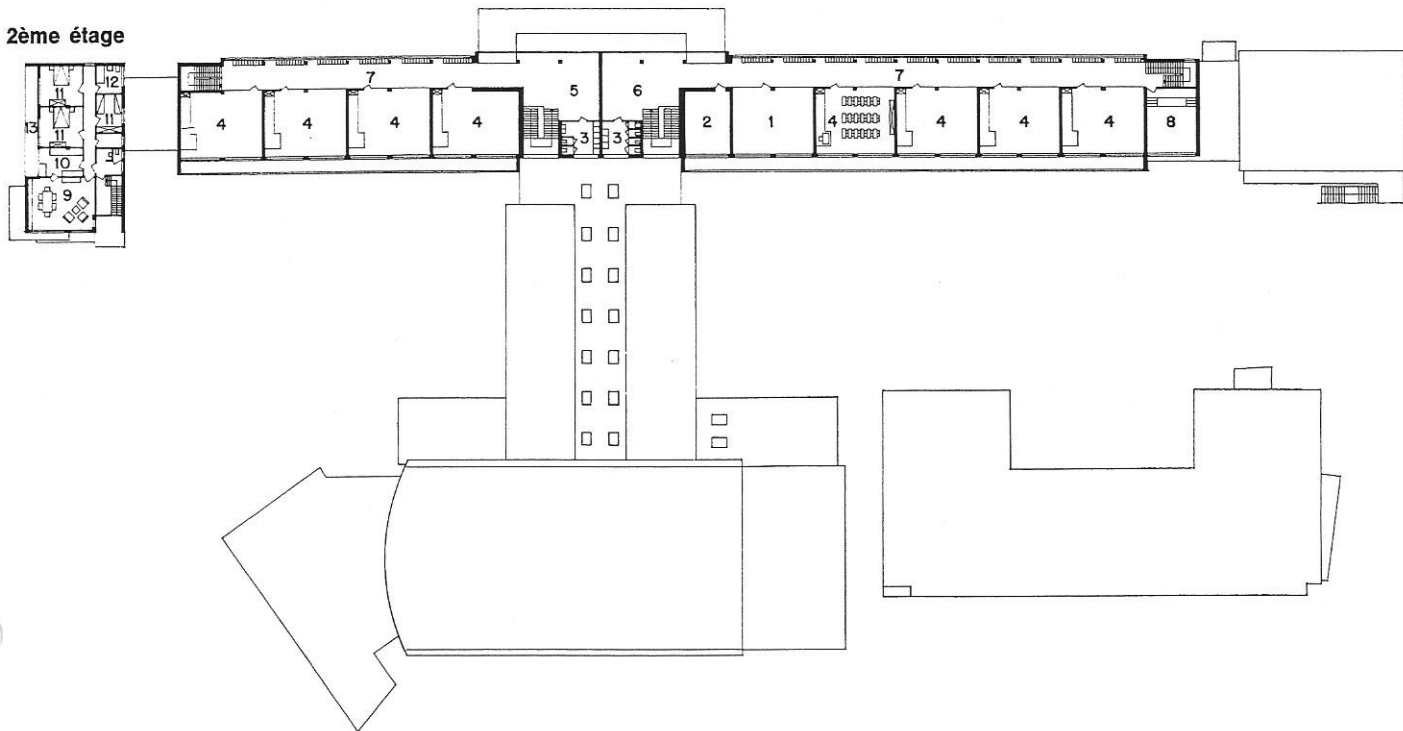
- 1. Cour de service
- 2. Remise matériel
- 3. Désinfection
- 4. Linge sale
- 5. Buanderie - Repassage
- 6. Monte-charge
- 7. Réserve lingerie
- 8. Cave chaufferie
- 9. Caves à provisions et divers
- 11. Dégagement
- 12. Réserve aliments
- 13. Cuisine
- 14. Réfectoire personnel
- 15. Vestiaire extérieur
- 16. Vestiaire intérieur
- 17. Abri
- 18. Garage Directrice
- 19. Cave Directrice
- 20. Remise extérieure
- 21. Cave compteurs
- 22. Entrée du personnel de la crèche



échelle 1/50

Ecole

2ème étage



1er étage

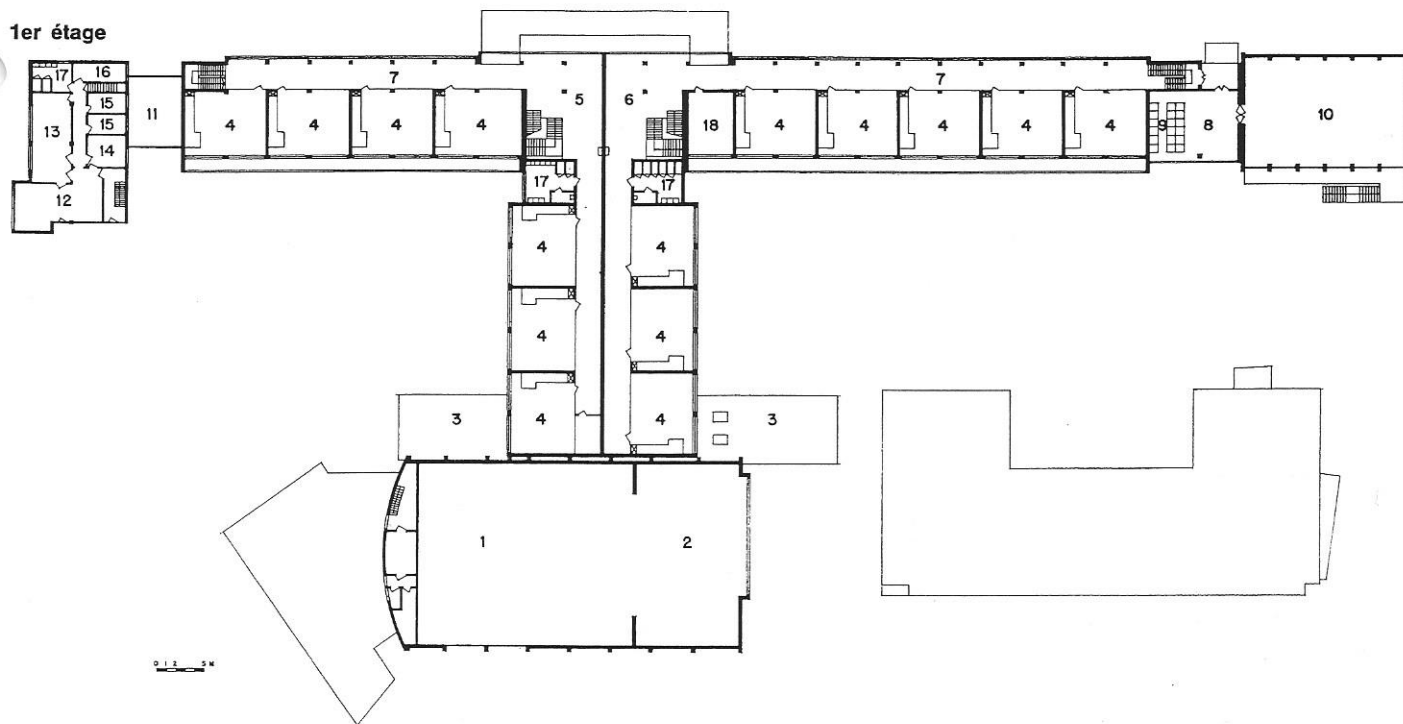
- 1. Vide de la salle des fêtes
- 2. Vide de la salle de gymnastique
- 3. Préau
- 4. Classe
- 5. Hall garçons
- 6. Hall filles
- 7. Dégagement
- 8. Vestiaire
- 9. Douches
- 10. Salle de gymnastique
- 11. Garage
- 12. Commissaire
- 13. Salle des agents

- 14. Secrétaire
- 15. Adjoint
- 16. Archives
- 17. Utilités
- 18. Professeurs

2ème étage

- 1. Cuisine
- 2. Buanderie
- 3. Utilités
- 4. Classes
- 5. Hall garçons
- 6. Hall filles
- 7. Dégagements
- 8. Réserves
- 9. Séjour
- 10. Cuisine
- 11. Chambre
- 12. Bains
- 13. Terrasse

1er étage



mêmes conditions d'éclairage et de ventilation que les classes de l'école des filles décrites plus haut ; utilités professeurs et élèves.

Le 2ème étage comprend 4 classes et les utilités.

Dispositions communes aux deux écoles

Le dégagement Nord est fortement vitré en façade afin d'assurer également aux classes, un éclairage bilatéral efficace.

L'aile Nord-Sud est construite partiellement sur pilotis afin de créer les préaux couverts.

Elle ne comporte qu'un seul étage pour les raisons suivantes :

- assurer aux classes et aux dégagements du 1er étage l'éclairage et la ventilation souhaitables ;
- ne pas porter une ombre trop grande sur les cours de jeux.

Le service social commande directement les locaux tant du centre de santé que de l'Œuvre Nationale de l'Enfance. On a accès au centre de santé par un vestiaire en communication avec le centre social, ce vestiaire donnant accès à la salle d'attente avec utilités.

Un accès séparé pour les parents est prévu ainsi qu'une salle d'isolement avec sortie indépendante.

Six cabines de déshabillage sont prévues. Elles donnent directement accès sur les couloirs de service et de ces derniers, vers les différents locaux médicaux.

L'accès aux locaux réservés à l'Œuvre Nationale de l'Enfance se fait par l'intermédiaire d'un sas suffisamment spacieux pour pouvoir y garer les voitures d'enfants.

Ce sas est en contact direct, également, avec le service social. Le circuit prévu par le Ministère de la Santé Publique est

Vue de la salle des fêtes et de la crèche depuis le parc.



Centre de santé et crèche

Le centre de santé a été subdivisé, à la demande de l'Echevinat de la Prévoyance Sociale, en deux parties, à savoir : le centre de santé proprement dit et l'Œuvre Nationale de l'Enfance — Consultations de Nourrissons.

Ces deux services distincts sont abrités dans le même bâtiment que la crèche. Cette dernière a été prévue pour 65 enfants.

Le bâtiment se subdivise en 3 services distincts, à savoir ; centre de santé, Œuvre Nationale de l'Enfance et crèche.

Le centre de santé, l'Œuvre Nationale de l'Enfance sont situés au rez-de-chaussée, accessibles directement de l'extérieur.

Les locaux de la crèche sont répartis sur les 3 niveaux : rez-de-chaussée, 1er et 2ème étage.

Les services de la crèche sont situés en sous-sol et accessibles directement de l'extérieur également, au moyen d'une cour de service reliée à la voie principale par une rampe extérieure.

1. Centre de santé et Œuvre Nationale de l'Enfance, au rez-de-chaussée

Les services ont été étudiés en tenant compte des divers impératifs préconisés par le Ministère de la Santé Publique. Il y a un service social commun aux 2 sections.

respecté, c'est-à-dire : du sas vers la salle d'attente, de la salle d'attente vers la cabine de déshabillage des nourrissons. Sept cabines de déshabillage pour nourrissons comportent chacune deux tables, une cabine d'allaitement et lavatoires. Accès de ces cabines vers les couloirs de service et les locaux médicaux.

Le local prévu pour la radioscopie est commun au centre de santé et l'Office National de l'Enfance. Les lavatoires sont prévus pour le personnel de ces deux services.

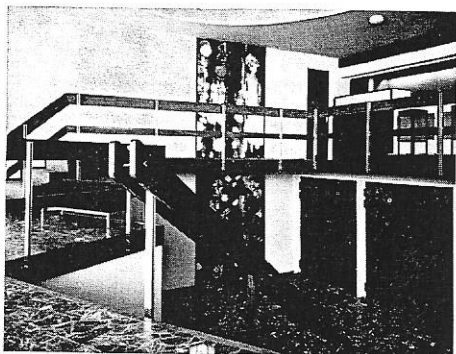
2. Crèche

Les locaux de service de la crèche sont disposés en sous-sol. Ce sous-sol, comme dit plus haut, est accessible et éclairé directement par l'extérieur, par une cour basse de service. Les locaux réservés aux enfants sont situés aux 1er et 2ème étages.

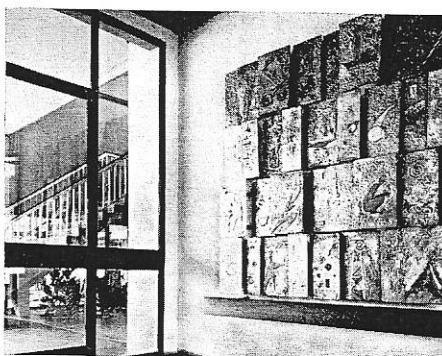
L'accès du public se fait par le rez-de-chaussée.

Les relations verticales entre le sous-sol comprenant les différents services et les rez-de-chaussée, 1er et 2ème, sont assurées par 2 cages d'escaliers de service, ainsi que par un ascenseur.

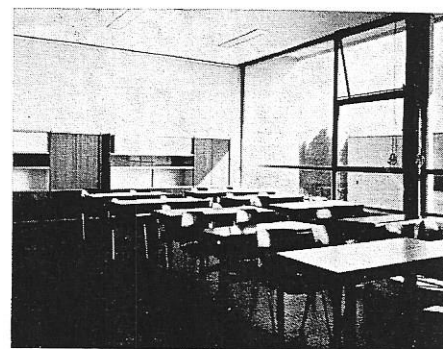
Hall d'entrée de la salle des fêtes.



Détail du hall d'entrée d'une école.



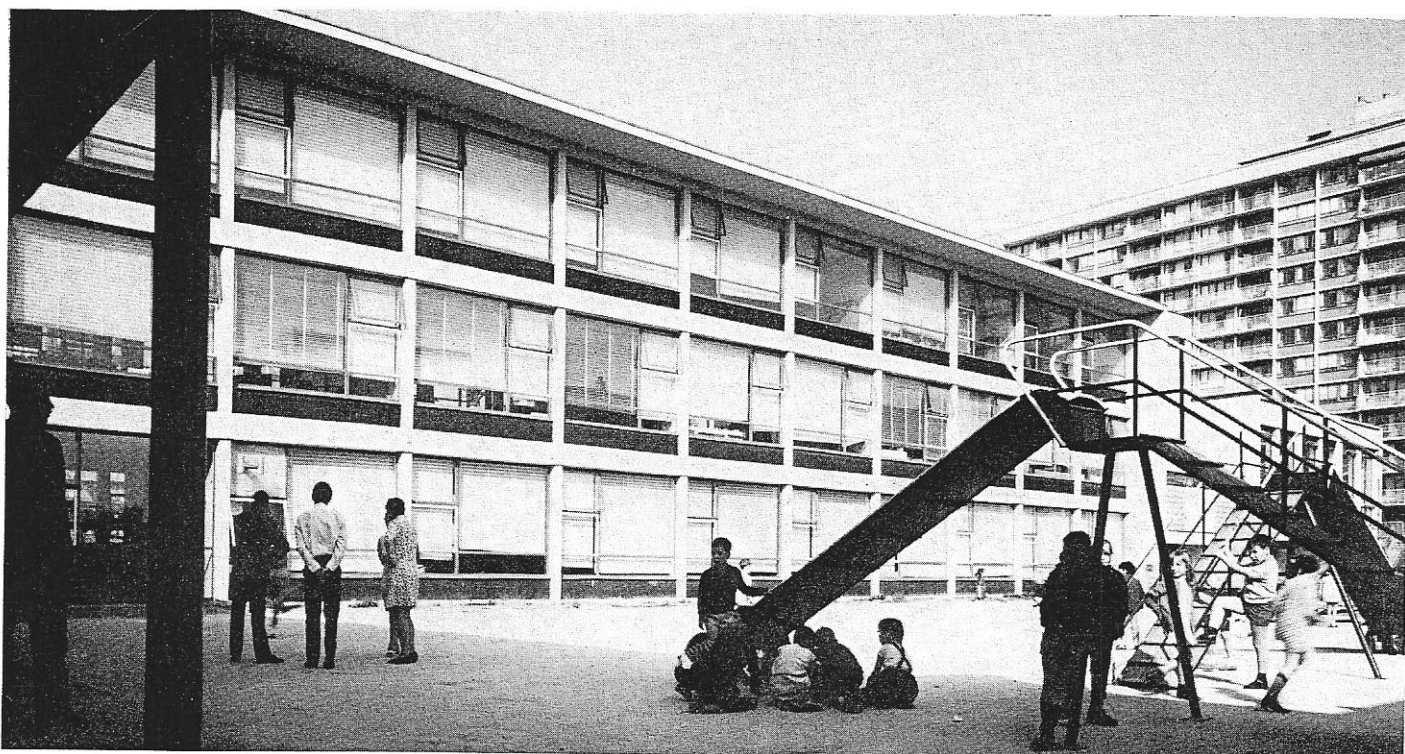
Aspect intérieur d'une classe.



Panneaux photographiques de Michel Carlier.

Panneau décoratif de Victor Paquot.

Vue des bâtiments depuis les cours intérieures.



Des monte-charges assurent les ravitaillements, services cuisine et linge.

La partie du rez-de-chaussée réservée pour la crèche se compose des bureaux jumelés de la Directrice et de la Secrétaire situés à un endroit permettant également la surveillance des locaux avoisinants.

A noter que la salle des rayons ultra-violetts peut être également atteinte par les usagers de l'Œuvre Nationale de l'Enfance. Deux locaux d'isolement sont également prévus au rez-de-chaussée. Ces locaux ont une sortie directe vers l'extérieur. Le public a accès aux étages au moyen d'un ascenseur.

Le 1er étage est affecté aux petits. Il se subdivise en 2 sections : enfants de 0 à 8 mois, enfants de 8 à 18 mois.

Les dortoirs orientés plein Sud donnent sur une galerie de plein air suffisamment vaste pour y disposer les lits.

A noter également que le 1er étage aussi bien que le second est accessible, pour l'inspection médicale, par l'ascenseur de service sans que le médecin ait besoin de circuler dans la partie réservée au public.

L'appartement de la Directrice de la Crèche est desservi par un escalier spécial. Sa situation permet une surveillance directe des locaux.

Le 2ème étage est réservé aux grands. Ceux-ci étant également subdivisé en 2 sous-sections : moyens et grands.

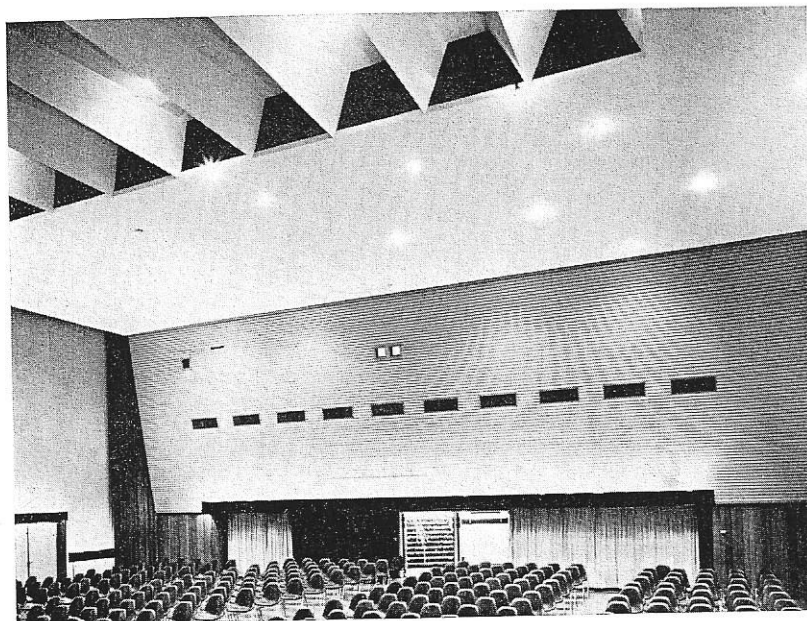
Une galerie de plein air orientée plein Sud également, tout comme les locaux de jeux et dortoirs, permet la disposition des lits sur cette galerie.

A ce niveau, une vaste terrasse pour les jeux de plein air est également prévue. Cette terrasse est ceinturée de panneaux vinyliques. Ainsi, elle jouira d'un ensoleillement total pendant toute la durée de la journée et les écrans prévus mettront les enfants à l'abri du vent.

Quelques particularités des matériaux

Les garde-corps des terrasses sont constitués par des montants et traverses en aluminium éloxé supportant des panneaux de verre trempé. Ceci afin de sauvegarder l'éclaircissement des dortoirs, réfectoires et salle de jeux.

La toiture terrasse accessible formant aire de jeux pour les grands est de plus recouverte de dalles spéciales de béton poreux permettant aux eaux pluviales de s'écouler sous les dalles et ainsi d'avoir, même après une pluie violente, une terrasse parfaitement sèche et accessible directement.



Vue de la salle des fêtes.

Commissariat de police

Le sous-sol comprend un vaste garage affecté au service de la voirie de la Ville de Liège qui y a créé un dépôt de matériaux, un garage spécial police est également prévu à ce niveau et est suffisamment vaste pour abriter 2 voitures-camionnettes. Ces garages sont directement accessibles de la voirie principale au moyen d'une rampe extérieure entre la cour de l'école des garçons et le petit parc prévu face à la façade Sud du Commissariat.

Le rez-de-chaussée comprend le hall du public, la salle des agents en communication avec ce hall, le bureau du commissaire, le bureau du secrétaire, 2 bureaux de commissaires adjoints, une petite salle d'archives et les lavatoires. Ces différents bureaux sont en relation entre eux par un couloir central.

Une entrée particulière pour le commissaire est prévue à la façade Sud.

Le 1er étage est entièrement occupé par l'appartement réservé au Commissaire de police.

Cet appartement comporte un hall, un living orienté au Sud avec terrasse, 1 cuisine, 3 chambres à coucher, une salle de bains, vestiaire et débarras.

A noter, vu la différence de niveau, le sous-sol du commissariat correspond au niveau du rez-de-chaussée de l'école.

Chauffage : dispositions communes à tout le complexe social

Les locaux de l'école sont chauffés par le rayonnement des plafonds ; un appoint est donné par des radiateurs dissimulés sous un cache-radiateur continu formant tablette et placés sous les fenêtres.

La salle des fêtes et les vestiaires-douches garçons sont chauffés par air chaud. Le départ des gaines et la machinerie sont placés dans la cave du bâtiment salle des fêtes.

Il n'existe donc pas de chaufferie du type courant mais bien des échangeurs transformant les eaux chaudes de récupération envoyées par la Centrale électrique de Droixhe.

Une batterie d'échangeurs dessert l'école, une seconde la salle des fêtes et une troisième le centre de santé.

Une installation de conditionnement d'air équipe la salle des fêtes.

A noter qu'il n'est prévu nulle part, de salle de chauffe, tous les bâtiments pouvant être raccordés directement au réseau de chauffage alimenté par la centrale et qui doit desservir tous les bâtiments à logements multiples qui doivent s'ériger à cet endroit.

Fournisseur :

Equipement salle de gymnastique :
Menuiserie Jacques à Liège