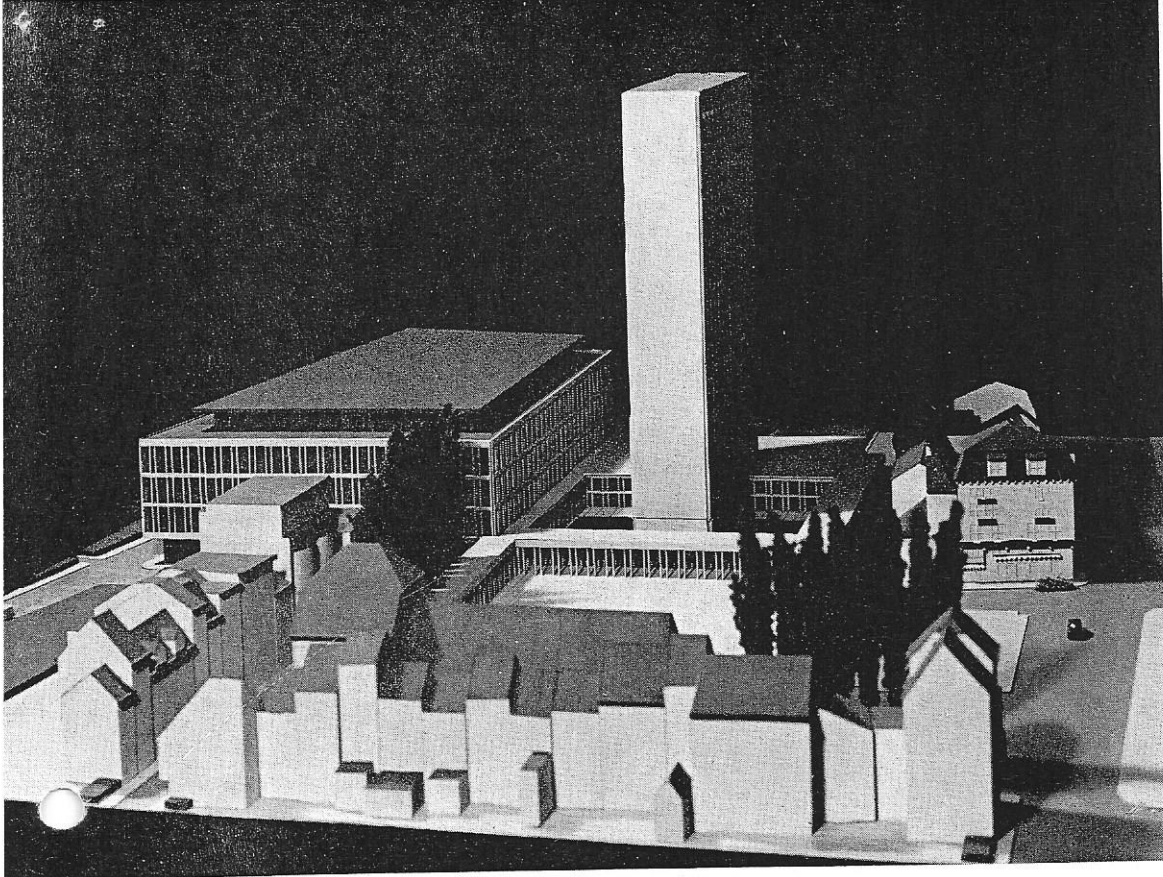


Ac - Emode

A gauche : vue plongeante de la maquette. Côté Ouest.

Le Person, no 2,  
Fevrier 1967, p 41-43.



## CITÉ ADMINISTRATIVE DE LIÈGE

ARCHITECTES : JEAN POSKIN ET HENRI BONHOMME

Depuis longtemps le vieux quartier de Potièrue avait été déclaré insalubre et soumis comme tel à un plan d'expropriation et à la législation concernant les taudis. Dès avant 1939, les premières démolitions avaient fait apparaître sa misère physique et morale à quelques mètres de la Meuse et du Pont des Arches. Il fallait supprimer ce chancre qui contaminait les alentours, et donner à cette partie de la vieille ville une nouvelle raison d'être en y étendant le centre commercial et administratif de la cité. A cet effet, la Ville de Liège a libéré plus d'un hectare entre Féronstrée et la Meuse afin d'y implanter, en un seul ensemble architectural, trois constructions distinctes : une *cit  administrative*, un *grand magasin*, un *parking souterrain*.

Vingt-huit services actuellement dispersés dans 18 bâtiments seront rassemblés dans la *cit  administrative*. Ils ont été choisis en vertu de critères précis : la fréquence des relations avec le public (nationaux et étrangers), le caractère complémentaire de leurs missions, l'utilisation d'une documentation ou d'une machinerie communes. Pour des raisons qui tiennent à la fois à

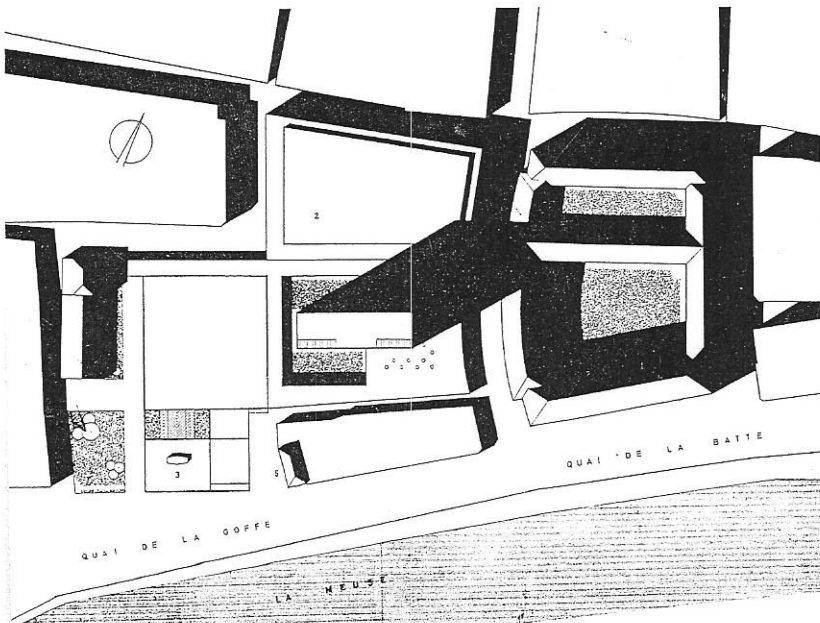
l'économie (coût du terrain), à l'hygiène (éclairage des bureaux), à l'organisation (transmission verticale des pièces), à l'esthétique (nécessité de rompre une masse horizontale et de ne pas dérober entièrement la vue des collines), la « cit  » s'élèvera comme un « beffroi ». C'est d'ailleurs la seule tour autorisée dans cette partie ancienne de la ville, et sa hauteur reste inférieure à celle de la « grosse tour » de la cathédrale Saint-Lambert détruite à la suite de la Révolution. Entourée de trois côtés par une cour fleurie, cette tour sera, de surcroît, séparée de la place par deux galeries disposées en équerre, qui relieront la « grande boucherie » (édifiée au VIe siècle et remaniée au XVIIIe) à la maison Havart (vers 1600) et ses deux voisins. Des fêtes populaires et des manifestations folkloriques pourront s'y dérouler à l'aise, dans un décor architectural approprié.

### CITE ADMINISTRATIVE

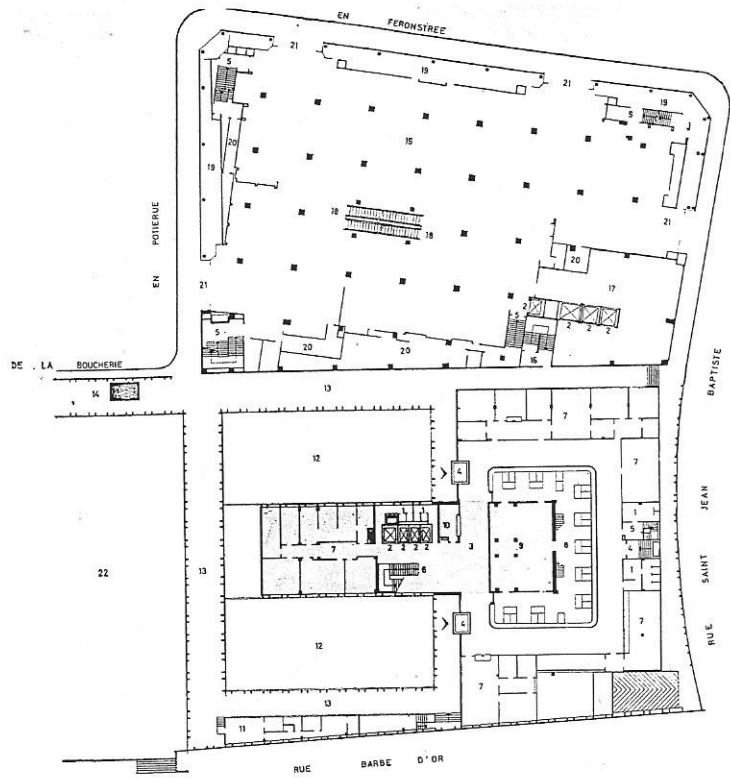
Surface au sol : 3.400 m<sup>2</sup>  
Surface utilisée globalement : 16.100 m<sup>2</sup>  
Bureaux pour 540 employés : 11.000 m<sup>2</sup>  
Installations techniques : 2.500 m<sup>2</sup>  
Circulations : 1.400 m<sup>2</sup>  
Equipements sociaux : 1.100 m<sup>2</sup>

Toutes les adaptations prévues sont possibles grâce à l'emploi d'un système de cloisonnement amovible.

Les bureaux accessibles au public sont situés au rez-de-chaussée et au premier étage, les autres services sont répartis sur 15 étages. Le 17e étage est consacré au réfectoire du personnel. Un restaurant public pourra y fonctionner éventuellement en dehors des heures de service. Le 18e étage comprendra deux salles de réunion et un promenoir couvert.

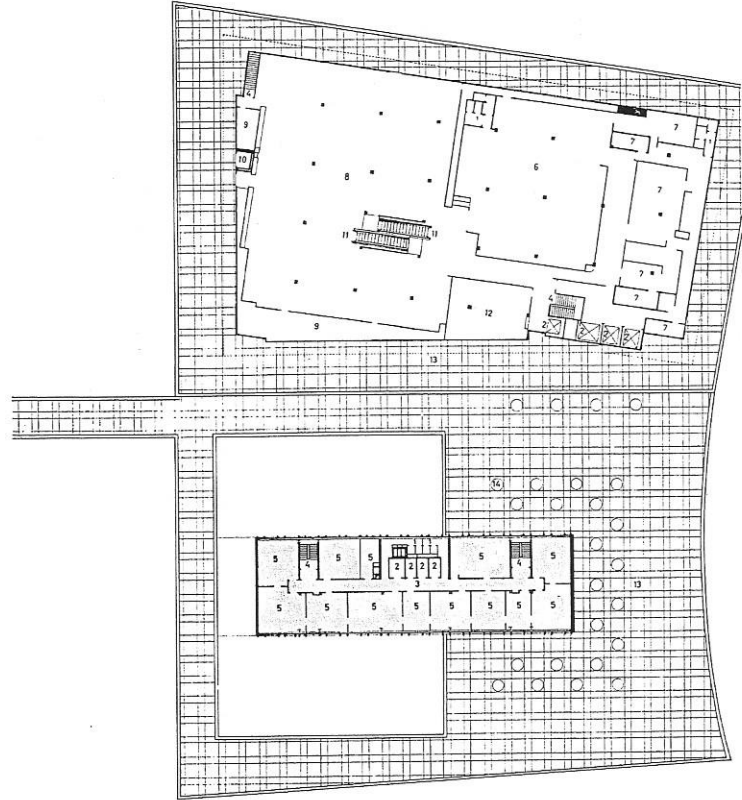


A gauche : plan de situation.



A gauche : plan du rez-de-chaussée. — 1. Toilettes ; 2. Ascenseurs ; 3. Hall du public ; 4. Entrées ; 5. Escaliers de secours ; 6. Escalier d'honneur ; 7. Bureaux ; 8. Guichets publics ; 9. Archives ; 10. Huisier et téléphone ; 11. Conciergerie ; 12. Pelouse ; 13. Passage pour piétons ; 14. Escalier vers parking ; 15. Magasin. Surface de vente ; 16. Entrée personnel ; 17. Réception marchandises ; 18. Escalators ; 19. Vitrines ; 20. Réserves ; 21. Entrée grand magasin ; 22. Esplanade et parking.

Ci-dessous : plan d'un étage type. — 1. Toilettes ; 2. Ascenseurs. Monte-charges ; 3. Dégagement ; 4. Escaliers de secours ; 5. Bureaux ; 6. Restaurant ; 7. Dépendance restaurant ; 8. Surface de vente ; 9. Réserves ; 10. Bombonnes ; 11. Escaliers ; 12. Local des pulsions ; 13. Toiture terrasse ; 14. Lanterneaux.



Quatre ascenseurs rapides (1,50 m/sec.) d'une capacité totale de 46 personnes (moins d'une minute pour aller du sous-sol au niveau le plus élevé), sélectionnés par enregistrement électronique.

#### Sécurité

Double cage d'escalier incombustible, munie de sas à fermeture automatique, conduit d'évacuation des fumées pour chaque niveau, groupe électrogène de secours, réserve d'eau permanente de 15.000 litres avec pompage par groupe hydrophore, 42 postes d'incendie, poste central automatique contrôlant 220 détecteurs d'incendie (12 millions).

#### Ventilation et confort

L'installation de chauffage par eau chaude est modulée et complétée par un système de conditionnement par niveau, la protection contre l'éblouissement et le rayonnement solaire est réalisée par des stores en nylon inclus dans les châssis de fenêtres en aluminium.

#### CENTRE COMMERCIAL

Surface au sol : 3.200 m<sup>2</sup>

Surface exploitée : 18.000 m<sup>2</sup>

dont 13.000 m<sup>2</sup> de vente et 5.000 m<sup>2</sup> de dépendances.

Les grands magasins emploieront 450 personnes.

#### Téléphonie.

150 postes raccordés à 20 lignes extérieures.

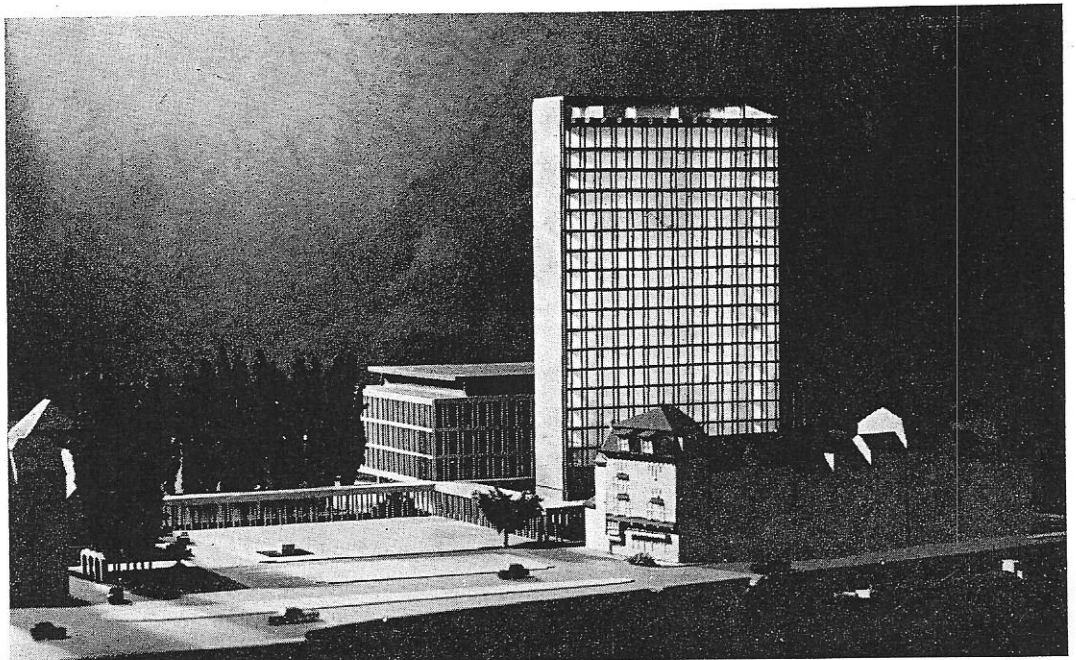
#### Circulation intérieure

Les escalators transporteront 8.000 personnes à l'heure et seront complétés par un ascenseur d'une capacité de 13 personnes, et 3 monte-charges de 1,5 tonne.

#### Mesures de sécurité

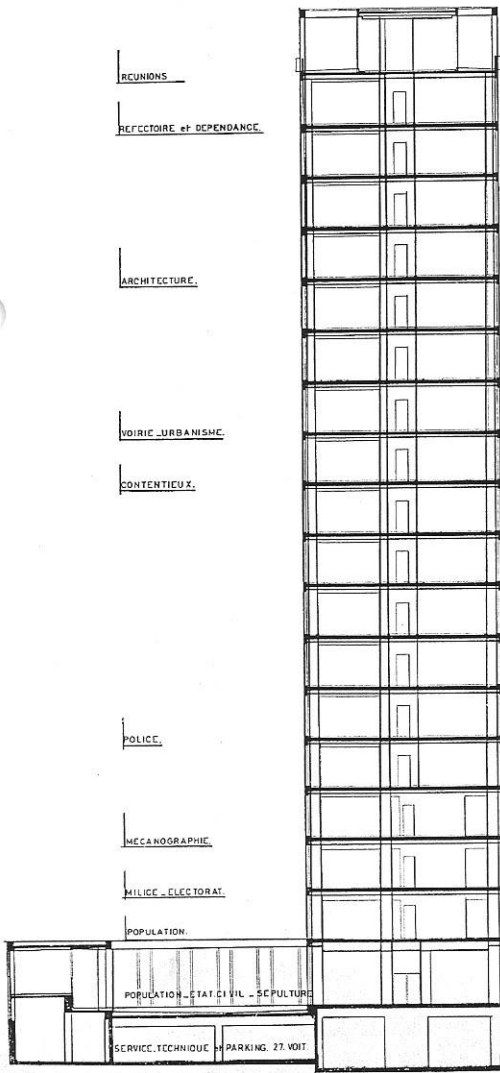
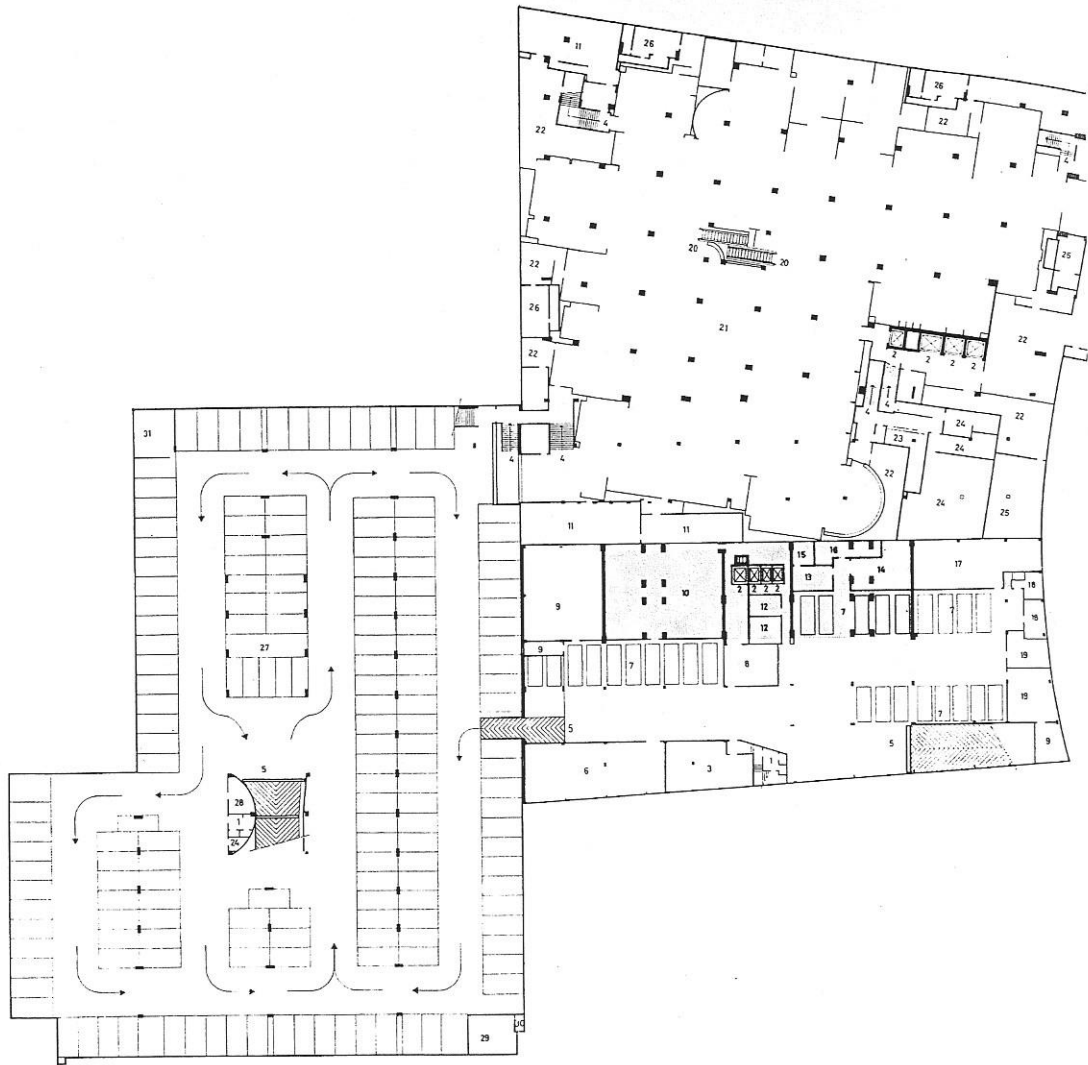
2.500 sprinklers (un pour 9 m<sup>2</sup>) protégeront par pulvérisation automatique toutes les surfaces de vente. Ils seront alimentés par un réservoir de 30 tonnes. Le système est doublé par une installation traditionnelle comprenant 20 postes équipés de lances et extincteurs normalisés.

A droite : maquette de la Cité Administrative de Liège. Vue du quai de la Goffe.



Plan du sous-sol

1. Toilettes
2. Ascenseurs. Monte-charges.
3. Réserve
4. Escaliers de secours
5. Rampes
6. Atelier
7. Parking police
8. Garage privé
9. Station électricité de quartier.
10. Chauffeerie commune
11. Chambre de conditionnement
12. Groupe hydrophore
13. Basse tension
14. Haute tension
15. Batterie accus
16. Magasin électricité
17. Local mazout
18. Compteurs
19. Personnel
20. Escalators
21. Surface de ventes
22. Réserves magasins
23. Douane personnelle
24. Vestiaire
25. Réfrigération
26. Pulsion d'entrée
27. Parkings
28. Bureau
29. Citerne de retenue
30. Chambre de visite
31. Ventilation



CONSTRUCTION

Les travaux ont nécessité 11.000 camionnages qui ont évacué 55.000 m<sup>3</sup> de terre.

Les fondations supportent 52.000 tonnes de constructions réparties sur 420 pieux.

122 pieux de 300 tonnes sont descendus au rocher pour supporter la tour de 67 m de haut.

L'ensemble a nécessité l'emploi de 29.000 m<sup>2</sup> d'étanchéité.

Le volume est de 166.000 m<sup>3</sup>. La structure est mixte : béton armé traditionnel pour les infrastructures, le parking et le centre commercial ; ossature d'aciers spéciaux à haute résistance pour la superstructure soit :

16.000 m<sup>3</sup> représentant 40.000 tonnes de béton et 4.900 tonnes d'acier.

Les façades sont constituées par un assemblage de 1790 pièces préfabriquées en « Prefalith » totalisant 8000 m<sup>2</sup> de vitrage et 770 m<sup>2</sup> de vitrine.

Les accès réservés au public sont largement traités et se font par des galeries couvertes bordant la grand-place et les jardins.

Ci-dessous : coupe longitudinale de la Cité Administrative.

