

## Limpide comme du cristal

Localisation: Seraing / Liège. Maître de l'ouvrage: Commune de Seraing. Architecte: Dethier et associés, responsable de l'architecture et de la coordination, en collaboration avec l'architecte Vankerckhove. Bureau d'études en stabilité: Jean Dehareng, ingénieurs conseils. Techniques spéciales et équipements: Pierre Berger. Artiste: Daniel Dutrieux. Programme: Réaménagement du Château du Val-Saint-Lambert en musée de la cristallerie. Années de réalisation: 1997-2000.



01

**Le château du XVIII<sup>e</sup> siècle du Val-Saint-Lambert fut construit sur le domaine d'une abbaye cistercienne du XII<sup>e</sup> siècle. Ce n'est qu'au début du XIX<sup>e</sup> siècle que l'église abbatiale fut détruite. Diverses industries s'installèrent dans le château; le bâtiment est resté inoccupé pendant une dizaine d'années. L'ensemble des façades et des toitures est classé. Les travaux de restauration et d'aménagement du château furent entamés en 1997, dans un but touristique, avec l'aide du Fonds Européen de Développement Economique.**

Les bâtiments abriteront un parcours spectacle sur le thème du cristal, depuis sa découverte jusqu'à son récent développement économique. L'apothéose du parcours se situera dans les caves où un atelier de démonstration de souffleurs de verre sera aménagé sur deux niveaux, visible depuis l'étage à partir d'une galerie promenade. Des expositions temporaires sur l'art verrier et d'autres animations seront organisées au rez-de-chaussée. Une vitrine d'exposition de plus de 50 m de long sur deux niveaux sera installée dans un couloir promenade du bâtiment principal situé au sud. Cette vitrine en acier inoxydable et en verre abritera une exposition permanente sur la cristallerie du Val-Saint-Lambert, animé par un programme audio-visuel sur l'histoire du site. Des ateliers de gravure et de taille du verre seront logés dans l'aile est et un parcours ludique comprenant des expériences physiques et acoustiques complètera le programme touristique. Les visiteurs auront la

possibilité de se reposer dans la cafétéria située dans l'aile ouest du château. Le jardin intérieur actuel du château, partiellement clos par une ancienne façade de l'église abbatiale du XVIII<sup>e</sup> siècle, sera aménagé en parc dans une phase ultérieure de travaux. Dans l'angle sud-ouest de ce jardin, une cour a été créée, véritable lien visuel entre les caves et le rez-de-chaussée. Dans l'aile nord, seront prévus des logements pour étudiants et des locaux pour des formations en cristallerie.

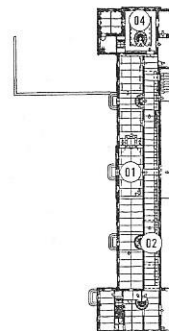
À la demande de la Commission des Monuments et Sites et suite à une expérience réussie du bureau d'étude Dethier pour le cloître des Ursulines à Liège en 1996, on opta pour une élégante menuiserie en aluminium anodisé et laqué. L'artiste Daniel Dutrieux a choisi des teintes grises très précises parce qu'elles offrent une réflexion parfaite des couleurs et créent un certain climat. Des menuiseries en bois, plus massives, risquaient d'absorber trop de lumière. Le zinc des anciennes gouttières fut volé. On plaça de nouvelles gouttières et descentes en acier inoxydable mat, absorbant le rayonnement du soleil. Tout comme la menuiserie en aluminium, ce matériau n'exige aucun entretien. Un enduit rouge 'sang de bœuf' recouvre la maçonnerie. La couverture de toiture en ardoises des façades sud et ouest fut complètement renouvelée. En mai 1996, sur base d'un appel d'offre européen, l'association momentanée Dethier/Dehareng fut proposée comme concepteur des travaux. D'après Daniel Dethier, la Commune de Seraing fit preuve d'une motivation incroyable.

DOMINIQUE PIETERS

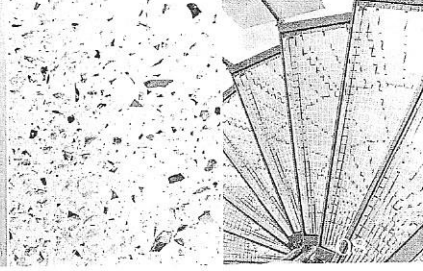
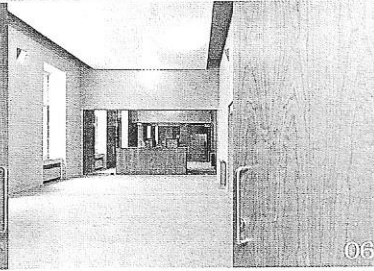
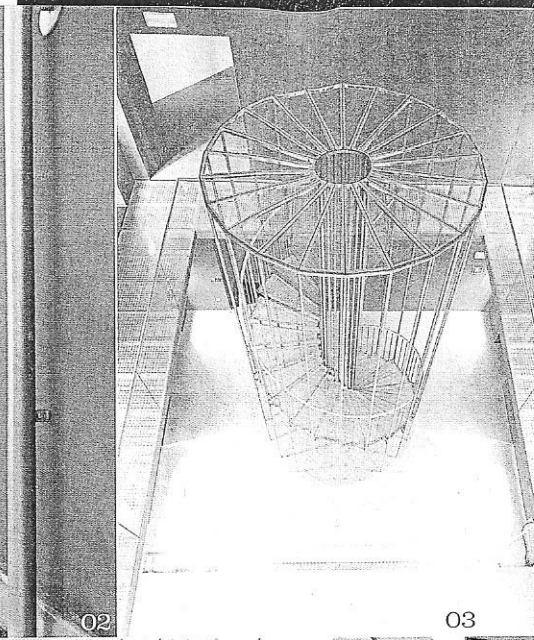
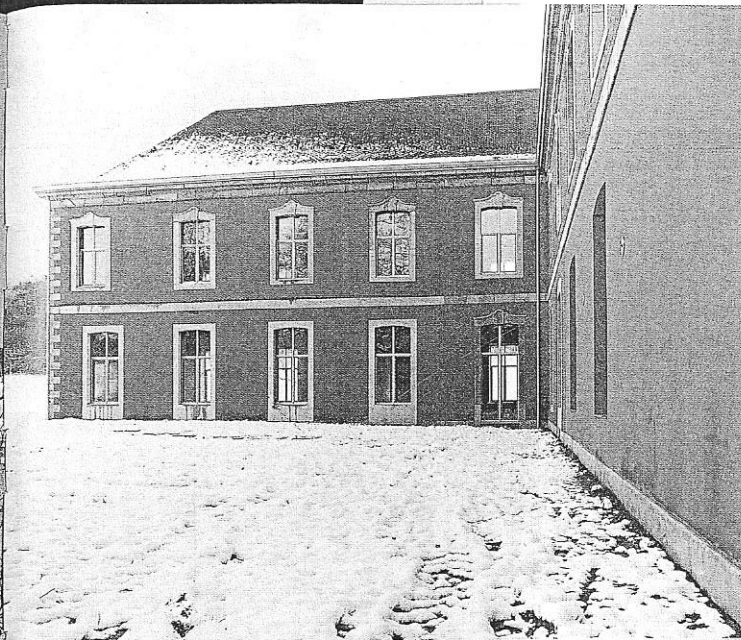


### REZ-DE-CHAUSSÉE

- 01. Accueil
- 02. Circulation avec vitrine d'exposition sur deux niveaux
- 03. Ateliers de gravure et de taille du verre
- 04. Souffleurs de verre



n, en collaboration avec  
l'Outreux. Programme:



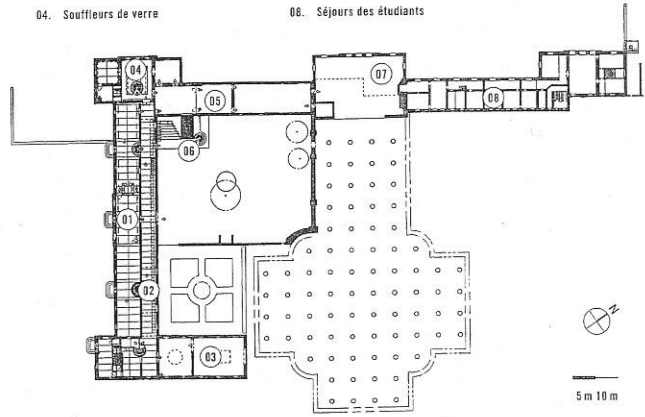
aille ouest du château.  
clos par une ancienne  
tagé en parc dans une  
e ce jardin, une cour a  
ez-de-chaussée. Dans  
ts et des locaux pour

et Sites et suite à une  
cloître des Ursulines  
uiserie en aluminium  
teintes grises très pré-  
couleurs et créent un  
ives, risquaient d'ab-  
res fut volé. On plaça  
ble mat, absorbant le  
aluminium, ce maté-  
de boe couvre la  
façades sud et ouest  
se d'un appel d'offre  
g fut proposée comme  
mmune de Seraing fit

ANIQUE PIETERS

REZ-DE-CHAUSSEE

- 01. Accueil
- 02. Circulation avec vitrine  
d'exposition sur deux niveaux
- 03. Ateliers de gravure et taille
- 04. Souffleurs de verre
- 05. Restauration au rez /  
Espaces d'exposition en cave
- 06. Cour
- 07. Centre de formation  
sur le métier de la cristallerie
- 08. Séjours des étudiants



01 Les travaux de restauration allient les techniques  
traditionnelles des métiers du bâtiment (pour les éléments classés)  
aux techniques contemporaines (pour l'intégration des éléments  
nouveaux). 02 La couleur "sang de bœuf" crée l'unité entre les  
parties enduites et les murs en briques. 03 L'espace des  
souffleurs de verre, marqué par un grand escalier à vis en acier  
inox et verre, est visible par les visiteurs. 04 La division des  
châssis ne se base pas sur l'ancienne image caractéristique du  
château. Certaines fenêtres n'ont même pas de châssis.  
05 Les plus grandes surfaces comme les portes et les châssis  
ouvrants furent peints de subtiles nuances de gris différents.  
06 A l'intérieur, les planchers en bois et les cloisons furent  
démontés, pour créer de plus grands espaces, pour respecter  
l'agencement initial des bâtiments et permettre une certaine  
flexibilité en vue d'aménagements ultérieurs. 07 Le revêtement  
de sol de tous les espaces publics est un granito coulé sur place,  
avec introduction de morceaux de cristal blancs et colorés.  
08 Le choix des matériaux des escaliers et des passerelles est un  
clin d'œil à la fonction du bâtiment: un musée de la cristallerie.  
Photos: 01-08: J. P. Legros.