

Auteur de projet :

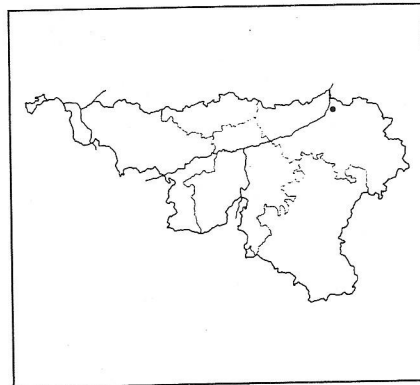
pour la muséologie : Centre
d'Histoire des Sciences et des
Techniques de l'Université de Liège

Maître d'œuvre :

Province de Liège

Situation :

Blégny / Charbonnage de Blégny -
Trembleur
route Blégny - Dalhem

**HISTORIQUE**

La région nord de la province de Liège est riche d'un passé industriel et minier comme l'atteste, parmi d'autres sites, le charbonnage de Blégny-Trembleur. La Société Anonyme des Charbonnages d'Argenteau-Trembleur est constituée en 1812. Le puits «Marie» y est mis en activité en 1818. Le charbonnage connaît quelque succès et étend périodiquement les limites de sa concession, mais la crise de 1873 provoque la mise en liquidation en 1887, et la fermeture en 1895.

Au lendemain de la première guerre mondiale, la reconstruction du pays nécessite d'importantes ressources énergétiques. La société est reconstituée en 1919 et connaît une croissance régulière. En mai 1940, l'ensemble des bâtiments sont détruits par l'envahisseur allemand. De 1944 à 1950, le charbonnage se dote de nouvelles installations modernes. Sa production suivra la croissance de l'Après-Guerre.

Cependant, dès 1971, l'Etat belge commence à accorder des subsides à la société. La crise de 1973 et la diminution mondiale de la demande en charbon affectent sérieusement l'entreprise; la fermeture est prévue pour 1975; la cessation de toutes les activités a eu lieu en 1980. Le charbonnage

de Blégny-Trembleur était le dernier puits d'extraction en activité dans la province de Liège.

ÉTAT AVANT RÉAFFECTATION / POTENTIALITÉS

Du complexe en exploitation, il ne reste plus que le puits n° 1, profond de 760 m et surmonté d'une belle fleur en béton armé; le puits «Marie», ensemble installé en 1818 avec un chevalement habité par un bâtiment de briques rouges; le triage-lavoir, la scierie et des entrepôts.

La grandeur du site (20 ha) mais aussi sa position géographique aux portes de l'Allemagne et des Pays-Bas en font un lieu adéquat pour y développer un tourisme culturel spécifique.

OBJECTIFS

Conservier la mémoire de l'industrie minière en la rendant touristiquement attrayante.

ASPECTS ARCHITECTURAUX ET URBANISTIQUES

En 1979, la province de Liège entreprend de racheter le domaine après sa fermeture. Inauguré en 1980, le domaine touristique de Blégny perpétue, d'une manière vivante, le souvenir du métier des

mineurs, et offre toutes sortes d'attractions variées.

Depuis 1993, le Musée de la Mine, installé dans les bâtiments du puits «Marie», présente un éventail exceptionnel de témoignages du passé minier de la Wallonie. Ce musée réunit les collections du charbonnage de Blégny-Trembleur et de l'ancien Musée du Fer et du Charbon, actuellement Maison de la Métallurgie et de l'Industrie de Liège. La conception muséologique a été confiée au Centre d'Histoire des Sciences et des Techniques de l'Université de Liège.

Les salles du musée ont été disposées afin de faire prendre conscience au visiteur des différentes facettes du métier de mineur. En plus du musée, on peut également faire la visite du «fond» (au niveau - 60m) qui offre la possibilité de parcourir des galeries; cette attraction est unique en Belgique.

Enfin, un Centre de Documentation et d'Archives des Industries Minières (CeDAIM) est actuellement développé par la direction du domaine.

des Cahiers de l'urbanisme, no 12, sept 1994, pp 52-57



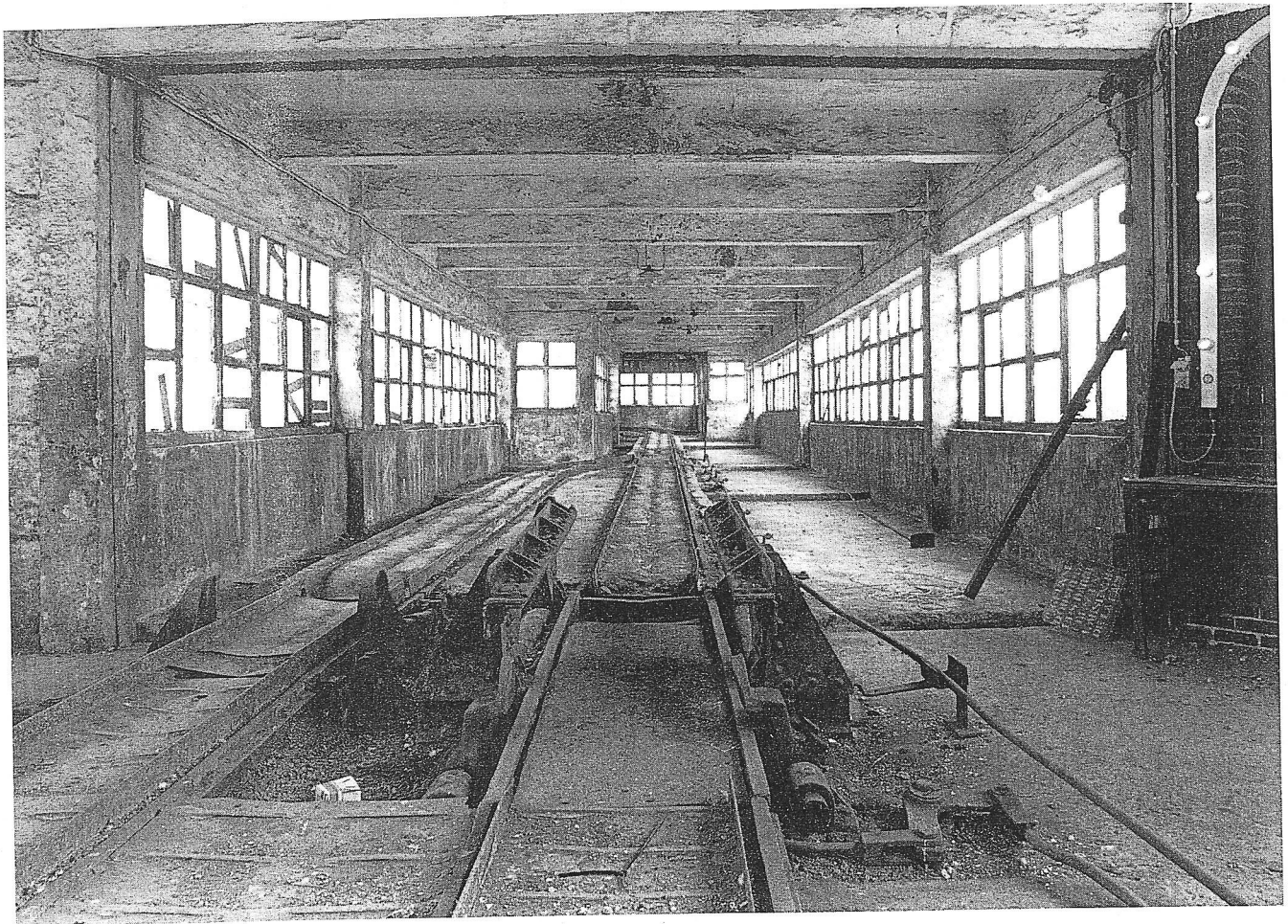
Un site industriel d'une qualité exceptionnelle. (© Région wallonne, photo G. Focant)



En avant-plan, le puits « Marie ». Derrière, le puits n° 1. (© Région wallonne, photo G. Focant)



Un musée pour conserver la mémoire de l'industrie minière. Vue d'une salle consacrée à la lampisterie. (© Région wallonne, photo G. Focant)



Témoins endormis d'une industrie florissante : les rails de transport du charbon. (© Région wallonne, photo G. Focant)

