

## Centre Sportif du Blanc-Gravier

Architecte :  
Bruno Albert  
1980-1985

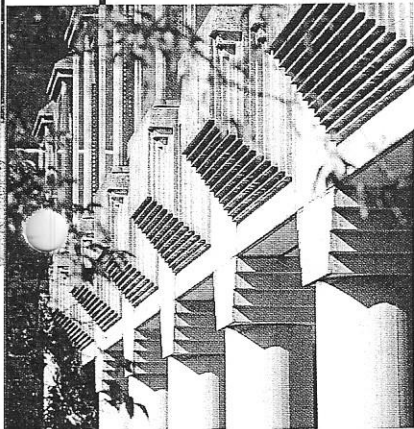


Photo G. Focant, © MRW, Dgatlp.

Situé près de l'Institut d'Education Physique, le complexe du Blanc-Gravier se rattache au réseau de voies principales déjà réalisées, au vaste parking aménagé sur le plateau sud, ainsi qu'aux nombreux chemins de santé, de promenades qui sillonnent le domaine. Le centre sportif du Blanc Gravier est né de la collaboration entre l'ADEPS et l'Université de Liège. Il est complémentaire aux installations sportives déjà existantes. Il s'agissait essentiellement de compléter l'équipement sportif grâce à la réalisation d'un hall polyvalent et d'un hôtel d'une centaine de chambres pour les sportifs et les stagiaires de l'ADEPS, avec l'intention de l'ouvrir à tous.

L'idée du projet consiste à réaliser un morceau de tissu urbain au Sart-Tilman. Un cheminement part de l'Institut d'Education Physique, traverse une série de placet-

tes (espaces de vie commun), qui progressivement prennent de l'ampleur pour aboutir au haut pignon de la salle de sports réservé à l'escalade, ultime progression imaginaire du cheminement. La cafétéria et l'accueil animent la placette centrale. Sous sa toiture détachée des murs, la salle de sports apparaît comme une quatrième cour couverte et ouverte sur la nature environnante. Elle est autonome tant au point de vue de l'accès que du fonctionnement. Cette division permet une plus grande souplesse d'utilisation du complexe.

Afin d'assurer une grande qualité d'exécution et profitant du programme (100 chambres) une structure réalisée en éléments préfabriqués en béton fût mis au point. Elle comprend essentiellement des colonnes avec chapiteaux sur lesquelles reposent des dalles en béton armé. Les colonnes surdimensionnées, parfois

creuses pour recevoir les équipements techniques, sont implantées suivant une grille régulière de 3,20 m x 3,20 m. Elles ponctuent l'ensemble de l'édifice en lui donnant un caractère singulier.

Une attention particulière est donnée à la fenêtre de la chambre. Traitée en "bow-window", elle permet la localisation du bureau. Les finitions intérieures traduisent aussi un grand savoir-faire artisanal.

Je garde en mémoire les merveilleux moments de recherche avec Monsieur René Greisch ingénieur-artiste, et Monsieur J-M Renard, Directeur des Services de Construction de l'Université de Liège. C'est grâce à la volonté de Monsieur Max Wasterlain, Secrétaire Général du Ministère de la Communauté Française, et Monsieur Henri Schlitz, Administrateur de l'Université de Liège, que le bâtiment existe. ■

Bruno ALBERT

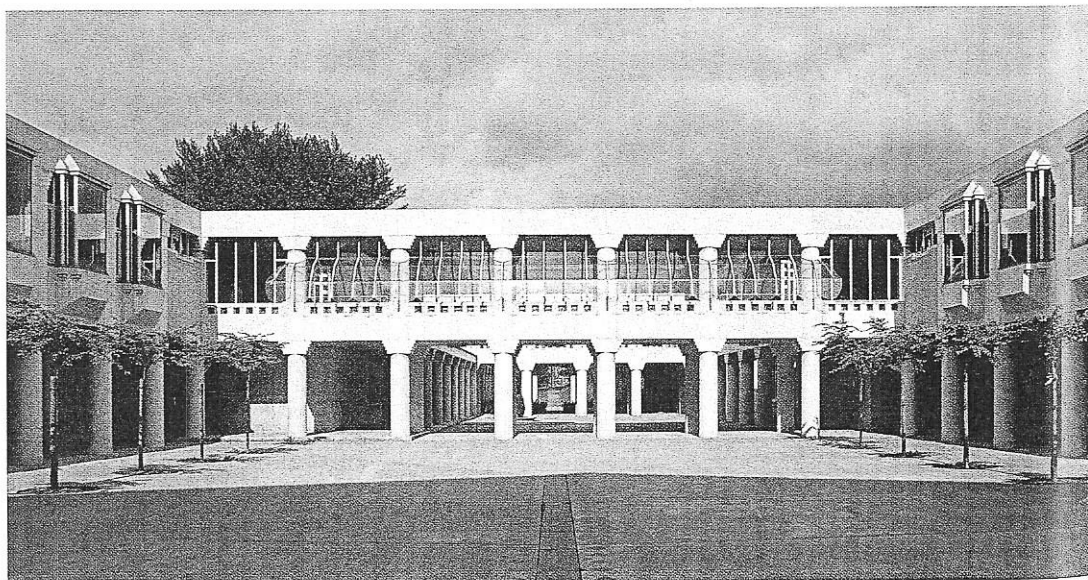


Photo J-L. Deru, © Daylight.

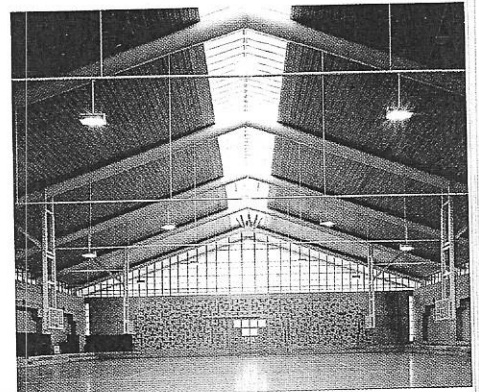
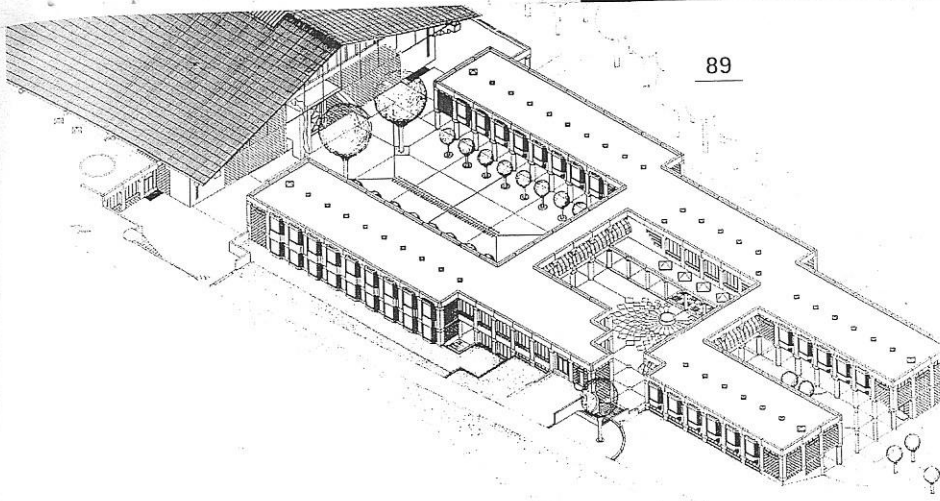


Photo J-L. Deru, © Daylight.

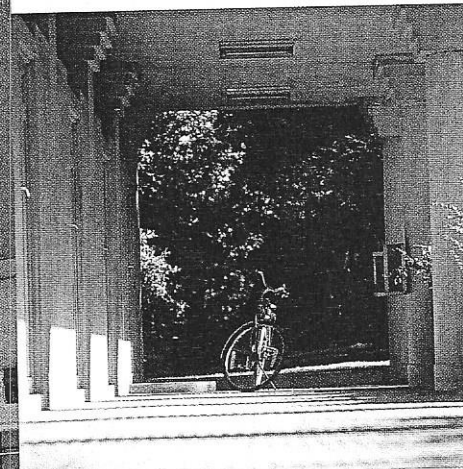
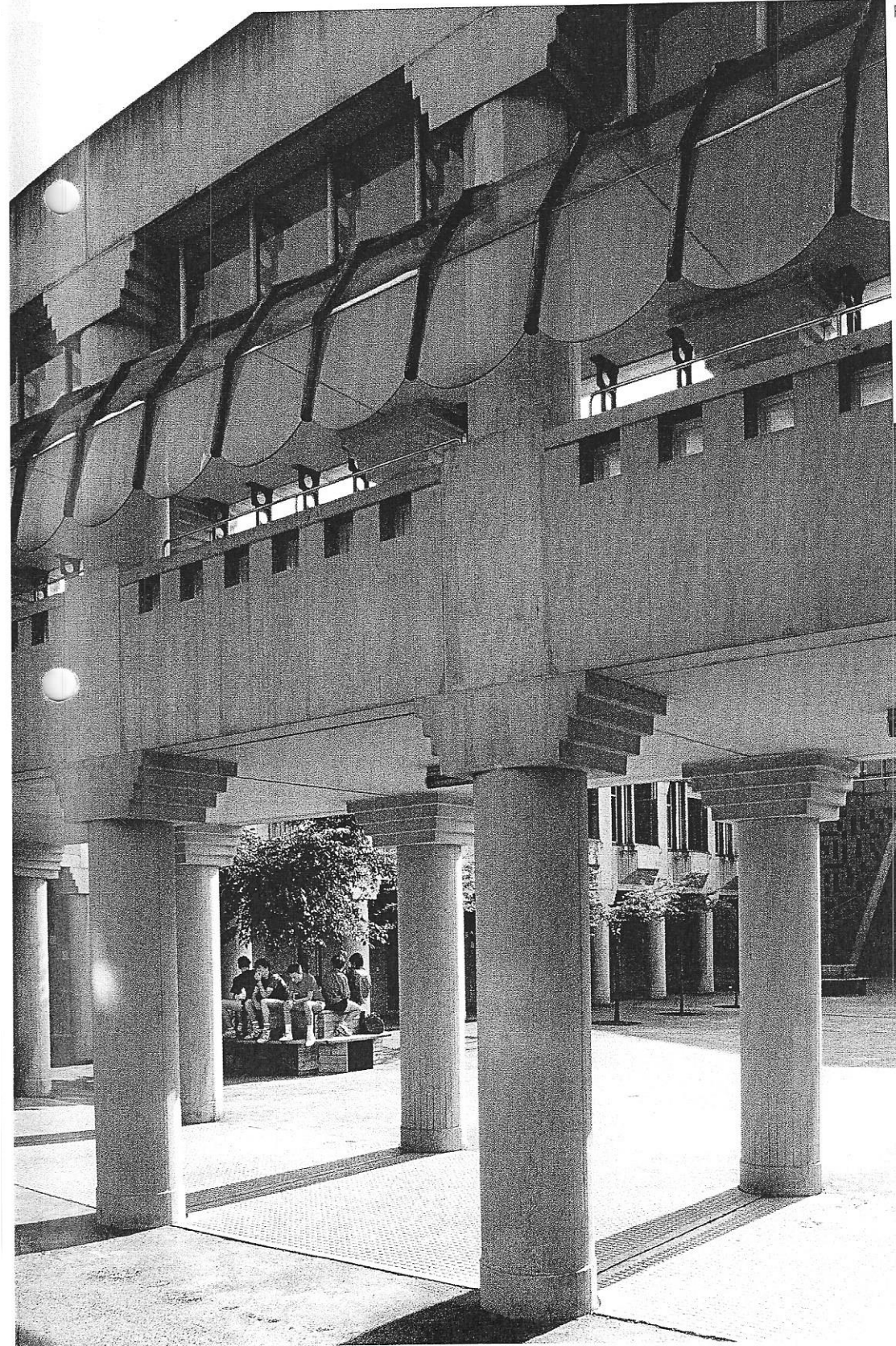


Photo G. Focant, © MRW, Dgatlp.

Photo J-L. Deru, © Daylight.