

Vue d'ensemble des bâtiments, face à la Meuse. A gauche, les bureaux; à droite, l'usine.

Photos de G. Jacoby.

USINE DE TORRÉFACTION DE CAFÉ « CHAT NOIR » ARCHITECTE : GEORGES DEDOYARD ★ LIÈGE

Situés sur la rive gauche de la Meuse, avenue Georges Truffaut, en aval de Liège, les nouveaux bâtiments de la Cafeterie « Chat Noir » constituent un bon exemple de l'organisation moderne d'une manufacture de cafés.

PLANNING GÉNÉRAL.

Les différentes phases de la fabrication prévoient :

- 1) Stockage des cafés;
- 2) Composition des mélanges;
- 3) Opération de torréfaction;
- 4) Mouture des cafés;
- 5) Embaquetage;
- 6) Stockage et expédition.

En plus de la torréfaction traditionnelle du café, était prévue la création d'un département spécial traitant de la fabrication du café soluble.

Au service de la torréfaction, doit s'adjoindre la partie administrative : bureaux, tasting, locaux utilitaires, réfectoires, vestiaires, etc...

DESCRIPTION DES PLANS.

DISTRIBUTION DES DIFFÉRENTS CORPS DE BÂTIMENTS.

Les plans de la manufacture comprennent trois divisions

qui ont été nettement séparées. Nous les décrivons séparément en les désignant sous les lettres A, B et C.

- A. Les magasins et l'usine.
- B. Les bureaux.
- C. Les garages.

A. L'USINE AVEC LES MAGASINS.

L'organisation de l'usine réclame un circuit qui commence avec l'entrée des camions chargés de cafés verts pour aboutir à la sortie des camions chargés de cafés empaquetés.

Profitant en l'aménageant d'une différence de niveau du terrain, un choix judicieux du parti a permis une entrée et une sortie des camions nettement séparées.

L'entrée des camions chargés de cafés verts se fait directement de la route au sous-sol par une légère rampe donnant accès au niveau de la cour de déchargement, située façade ouest du corps de bâtiment. Ils accèdent ainsi au niveau supérieur (rez-de-chaussée de ce bâtiment) où, à la façade est, se trouve la cour de chargement avec accès direct à la route.

Sous-sol.

Outre les toilettes et vestiaires des ouvriers et ouvrières ainsi que leurs réfectoires et des locaux annexes, se trouve

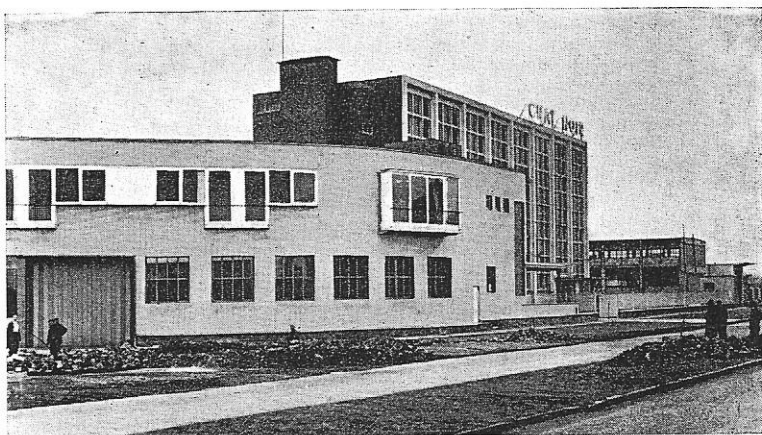
L'usine et son porche d'entrée. — Architecte : G. Dedoyard.

La Meuse, no 6, juin 1956



AB

Le bâtiment des bureaux. Le rez-de-chaussée est occupé par les garages.



à ce niveau le magasin de café vert occupant la presque totalité de la superficie du bâtiment.

Le principe de cette manufacture est un principe de double circulation : l'une ascendante et l'autre descendante.

Le café est aspiré par des suceuses du sous-sol jusqu'au plafond du deuxième étage. Une fois le café déversé dans les trémies de ces appareils, il ne sera plus manipulé que pour l'expédition par camions.

Deuxième étage.

La circulation descendante ramène le café dans les torrificateurs. Au deuxième étage, la superficie entière du local est réservée aux torrificateurs et aux différentes machines où le café, toujours en trémie, passe pour être débarrassé des particules étrangères qui pourraient encore s'y trouver.

Premier étage.

Ici sont prévus les mélangeurs, puis le café passe, suivant les cas, soit par des trémies, soit dans des moulins.

Rez-de-chaussée.

Sur l'ensemble de la superficie du bâtiment usine, se trouve le magasin des cafés torréfiés avec la salle d'emballage et le quai de chargement.

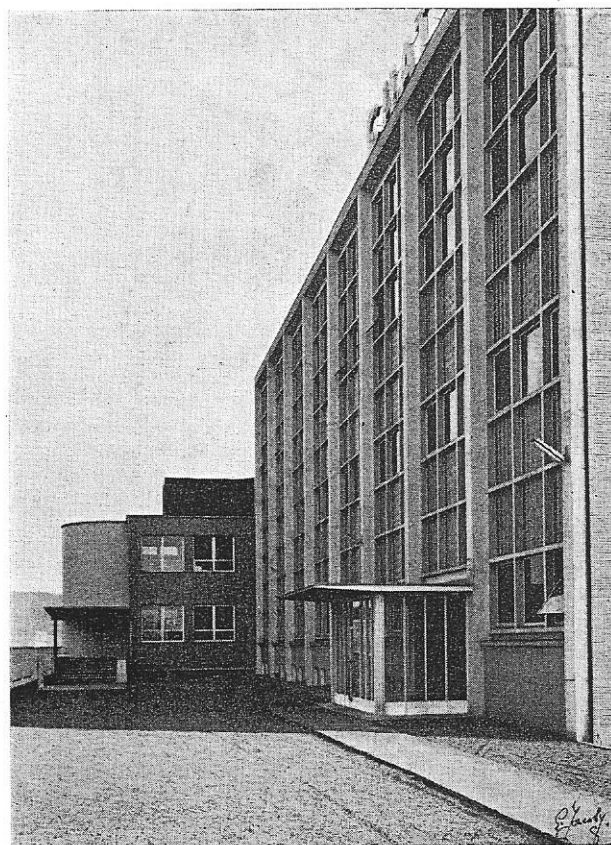
Deux cages d'escalier desservent le bâtiment : à droite, l'escalier principal donnant accès à l'entrée des ouvriers, complètement indépendante de l'entrée des employés et visiteurs qui se fait par les bureaux ; à gauche, la cage d'escalier secondaire assure la communication entre le bâtiment des bureaux et l'usine. Derrière la cage d'escalier secondaire, la circulation verticale est complétée par un grand monte-charge.

B. LES BUREAUX.

Surélevée de quelques marches et protégée par un grand auvent en béton armé, l'entrée principale donne accès au rez-de-chaussée du bâtiment des bureaux. A ce niveau sont prévus, outre le hall de réception, un bureau de directeur, la loge du concierge, des locaux secondaires et le dégagement donnant une communication directe au hall d'emballage et à l'escalier secondaire de l'usine.

Rez-de-chaussée.

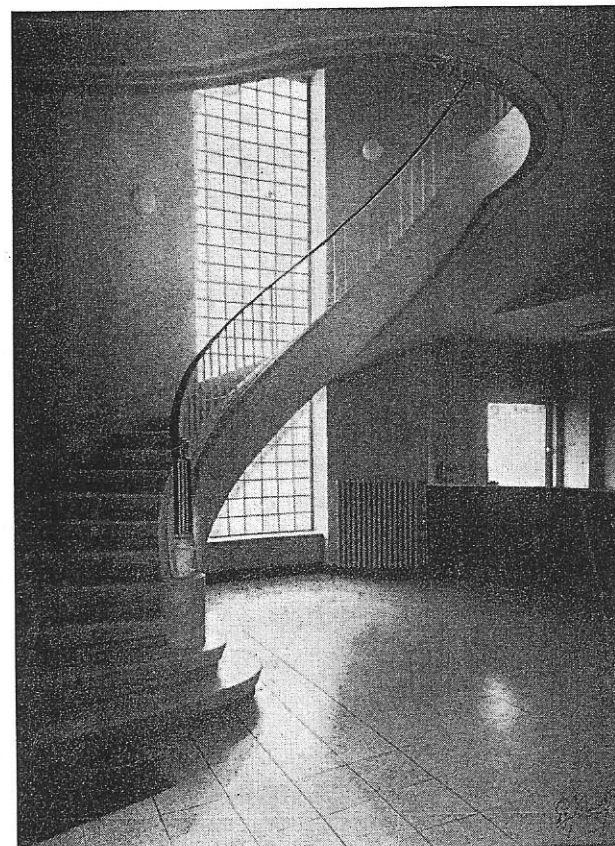
Un bel escalier semi-circulaire abondamment éclairé sur toute sa hauteur par une paroi en béton translucide part du hall de réception et aboutit au hall du premier étage d'où partent deux dégagements : le premier dégagement dessert



On voit ici l'entrée couverte de l'usine, et dans le fond, l'entrée couverte du bâtiment de l'administration et des bureaux.

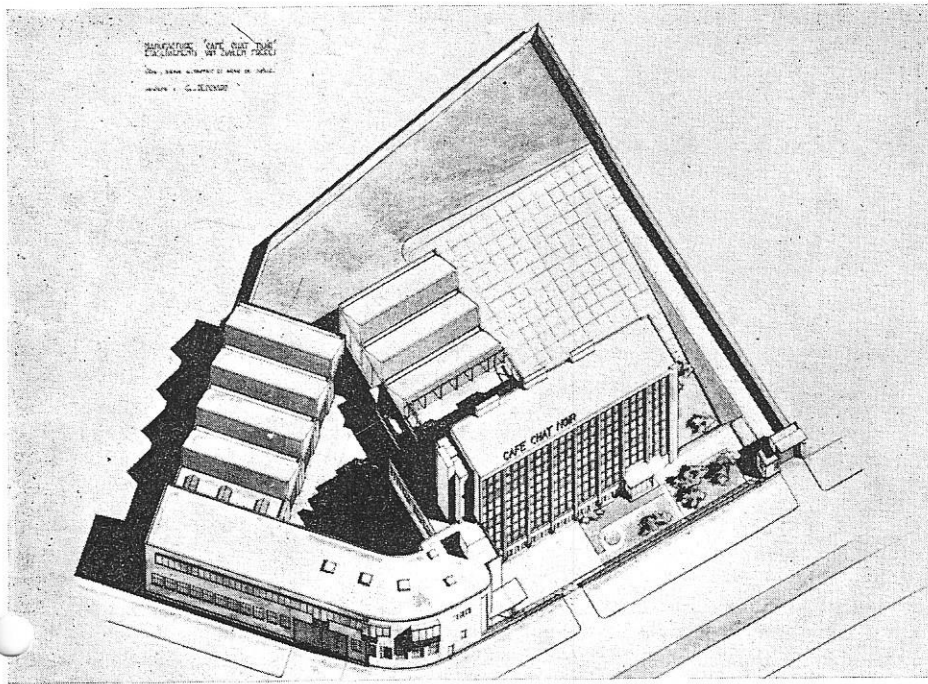
Architecte : G. Dedoyard.

Photo G. Jacoby.



Le hall des services administratifs a de la finesse.

Architecte : G. Dedoyard.



Ensemble des bâtiments et installations extérieures de l'usine de torréfaction de café « Chat Noir ».

Architecte : G. Dedoyard.

les vestiaires et le réfectoire des employés. Ce réfectoire est un vaste local orienté au sud, éclairé sur deux côtés et communiquant par des portes-fenêtres sur une grande terrasse. Autour du deuxième dégivement sont groupés tous les bureaux, la salle des échantillonnages, la salle des représentants, les directeurs.

C. LES GARAGES.

L'entrée des garages, située sous les bureaux, est en communication directe avec la cour de déchargement. Cette cour est limitée d'un côté par le quai de déchargement du bloc usine, de l'autre par le bâtiment des garages proprement dit.

Les garages sont équipés d'un vaste atelier de réparation, de deux fosses et d'un emplacement pour lavage des voi-

tures; un local pour réserve d'outillage, un bureau pour le chef de garage, le vestiaire et le réfectoire des mécaniciens.

L'ARCHITECTURE.

Les bâtiments présentent vers la Meuse un ensemble bien rythmé. La structure verticale de l'usine est bien proportionnée, élégante même. Les parties vitrées sont séparées par des éléments de céramique colorée qui ajoutent au caractère optimiste du bâtiment. Le complexe des bureaux, horizontal, détaché de l'usine, n'est pas moins sympathique. On devine que les locaux de travail y sont bien distribués, aérés, confortables. On remarquera les larges entrées couvertes et le hall des services administratifs, qui a de la finesse.

De telles constructions industrielles, vraiment élaborées, s'adaptent sans effort au site mosan.

Plan du premier étage des bâtiments de l'usine de torréfaction de café « Chat Noir ». — Architecte : G. Dedoyard.

