

FIG. 1. — VUE D'ENSEMBLE DE LA FAÇADE, boulevard G. Truffaut. A l'avant-plan, l'usine de torréfaction; à gauche, les bureaux, dont on distingue l'entrée avec son auvent, la verrière de la cage d'escalier et les baies des bureaux directoriaux du rez-de-chaussée et du premier étage.

LES NOUVEAUX BUREAUX ET L'USINE DE TORRÉFACTION DES CAFÉS « CHAT NOIR » À LIÈGE

Architecte : Georges DEDOYARD

CŒUVRE récente de l'architecte Dedoyard, bien connu de nos lecteurs ⁽¹⁾, la nouvelle usine de torréfaction de café « Chat Noir » a été conçue dans une note sobre mais qui ne manque pas de grandeur.

⁽¹⁾ Voir *La Technique des Travaux* : numéros de juillet-août 1949 (La piscine de la Sauvenière, à Liège), novembre-décembre 1950 (Le Mémorial américain de Bastogne), septembre-octobre 1951 (Le Palais de la Métallurgie, à Liège) et novembre-décembre 1952 (Le Centre social de la S. A. d'Ougrée-Marihaye).

Situé sur la rive droite de la Meuse, sur des terrains dont l'ampleur tant en façade qu'en profondeur a permis à l'architecte une disposition judicieuse des différentes ailes, cet ensemble est desservi par de grands espaces réservés à la manutention et à la circulation (fig. 1 et 3).

Étudiée en fonction des besoins multiples d'une industrie particulière, cette réalisation constitue un bel exemple d'organisation moderne d'une usine de torréfaction.

La composition est dominée par le bâtiment de

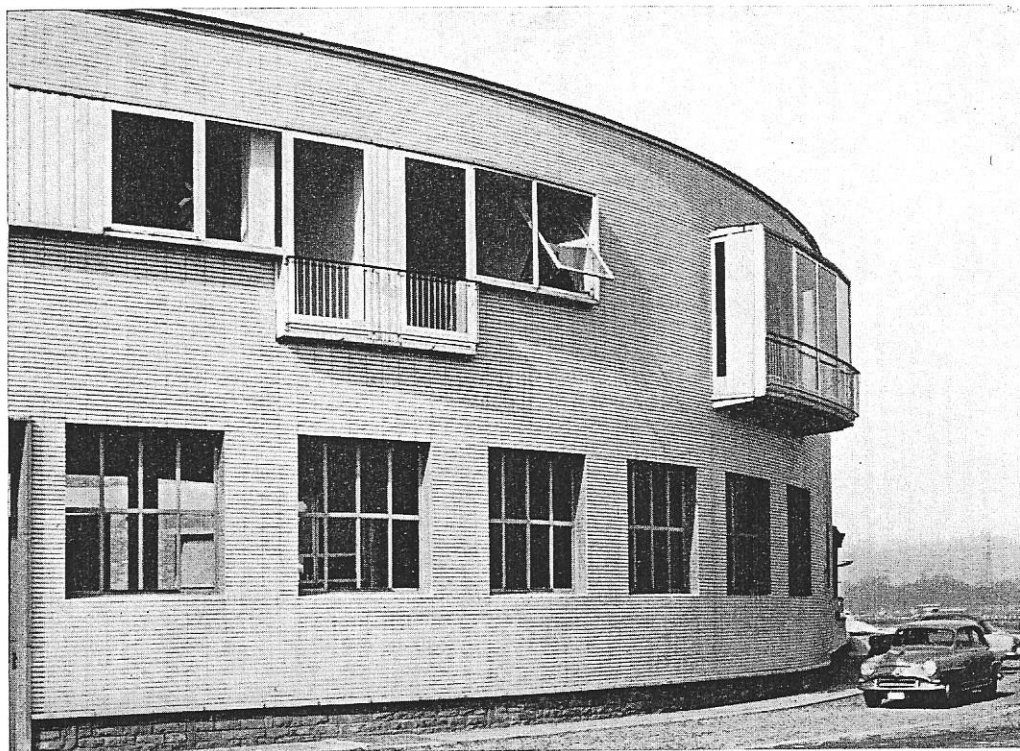


FIG. 2. — DÉTAIL DE LA FAÇADE INCURVÉE DE L'AILE DES BUREAUX. Remarquer le soubassement en moellons, faisant opposition avec les briques blanches de la façade. Une loggia aux lignes sobres accuse le bureau du directeur général.

l'usine proprement dite, dont la silhouette exprime parfaitement la destination et s'oppose, par un effet de contraste heureux, au bâtiment des bureaux. D'une architecture différente, ce dernier s'intègre cependant très bien dans l'ensemble.

L'envergure de cette construction (façade de 224 m), le plan en courbe légère des avenues de Jupille et Georges Truffaut, l'ampleur des détails sont autant de caractéristiques qu'il nous plaît de souligner dès le début de la description (fig. 2).

Pour mettre en valeur la fonction des différents locaux, il est utile de résumer les phases de fabrication qui prévoient :

- 1) le stockage des cafés verts;
- 2) la composition des mélanges;
- 3) la torréfaction;
- 4) la mouture des cafés;
- 5) l'emballage;
- 6) le stockage et l'expédition.

Au service de la torréfaction doivent s'adjoindre un département spécial traitant la fabrication du café soluble, ainsi que les services administratifs et sociaux tels que bureaux, locaux utilitaires, réfectoires, vestiaires, etc.

Principe de la torréfaction du café

L'organisation de l'usine de torréfaction réclame, d'une part, un circuit horizontal qui

commence avec l'entrée des camions chargés de cafés verts pour aboutir à la sortie des camions chargés de cafés emballés; et, d'autre part, une double circulation verticale : une ascendante et une descendante.

Le café est soufflé du local de stockage jusqu'à celui de torréfaction. Une fois le café déversé dans les trémies de ces appareils, il n'est plus manipulé que pour l'expédition par camions.

La circulation ascendante amène le café dans les torréfacteurs et dans différentes machines.

Des mélangeurs sont prévus également et le café passe ensuite, suivant les cas, soit par des trémies, soit dans des moulins.

Description générale

L'obligation d'orienter l'usine plein Nord a commandé toute la distribution.

La manufacture comprend trois groupes de bâtiments à usage nettement défini : l'usine, les bureaux et les garages.

L'usine groupe les locaux réservés à la fabrication et ceux réservés aux différents besoins du personnel : vestiaires, toilettes, réfectoires, etc.

Elle communique avec les bureaux par une cage d'escalier.

Le bâtiment des bureaux comprend, outre les

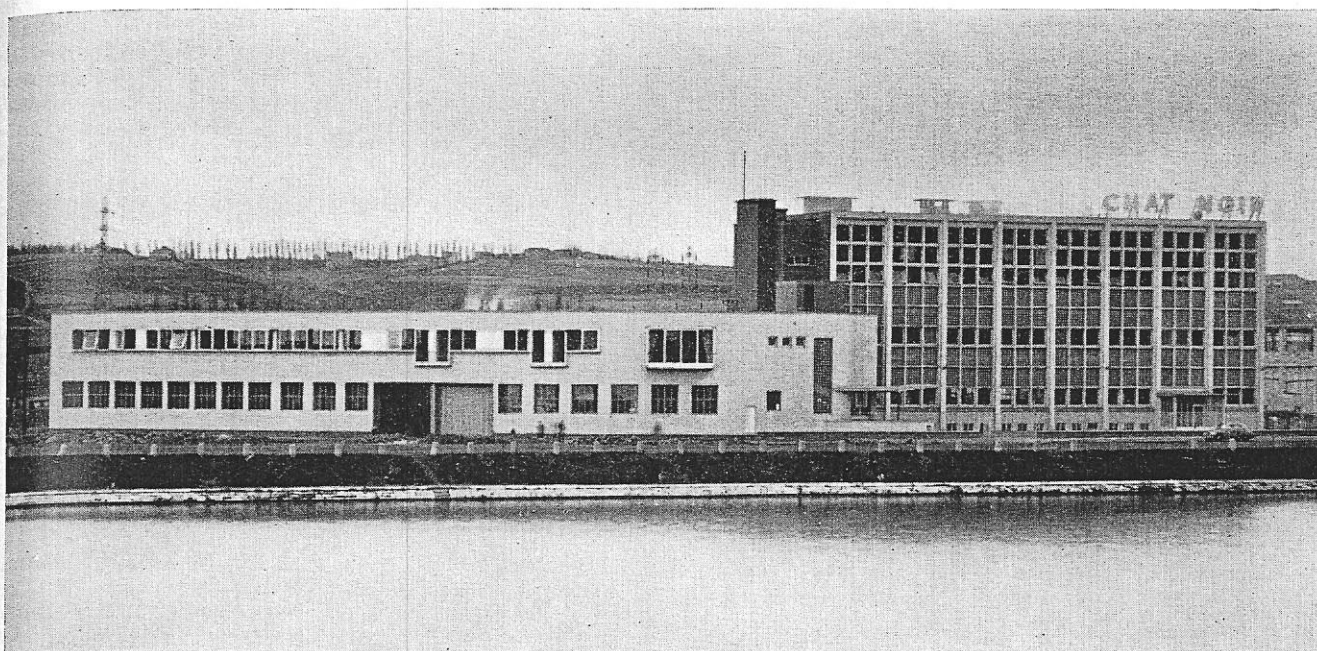


FIG. 3. — VUE D'ENSEMBLE prise du milieu du fleuve et montrant le contraste entre l'usine de torréfaction et le bâtiment des bureaux.

locaux administratifs, les salles de réception, la loge du concierge, le réfectoire des employés, la salle d'échantillonnages, la salle des représentants.

Les garages sont équipés en vue des vastes besoins d'une telle usine.

Les toilettes-vestiaires des ouvriers et ouvrières se trouvent au niveau de la cour de déchargement et des locaux annexes (fig. 4 et 18).

Description des plans

USINE

Sous-sol

Les locaux réservés au magasin de café vert occupent la presque totalité du bâtiment, dont la superficie est d'environ $20 \times 40 \text{ m} = 800 \text{ m}^2$.

Le café torréfié est stocké au rez-de-chaussée dans un local de dimension plus restreinte, soit $20 \times 10 \text{ m} = 200 \text{ m}^2$.

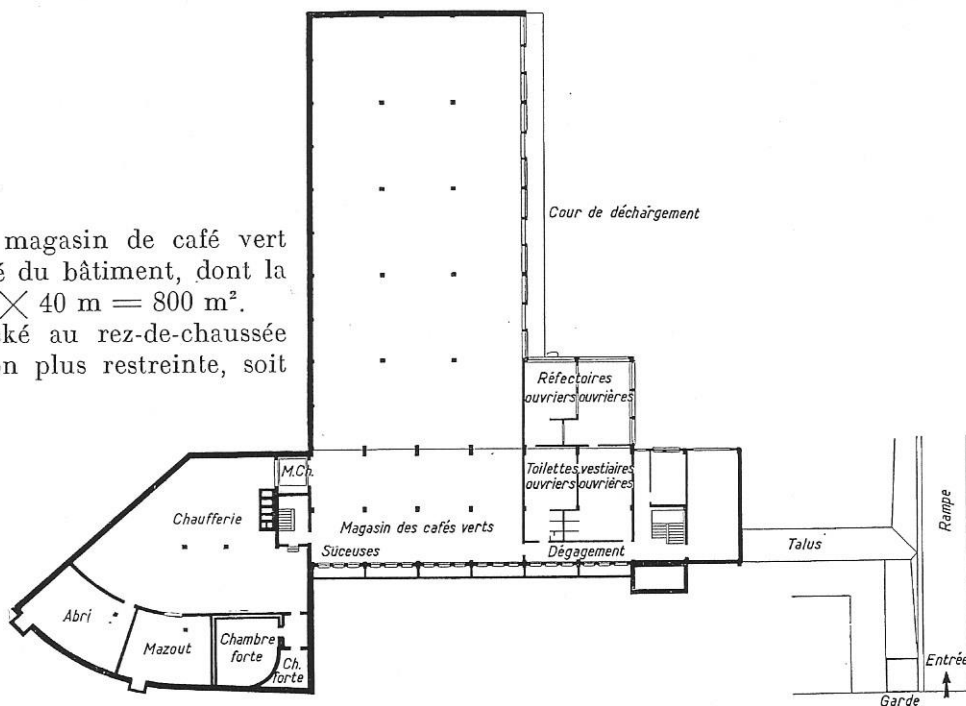


FIG. 4. — PLAN DU SOUS-SOL.

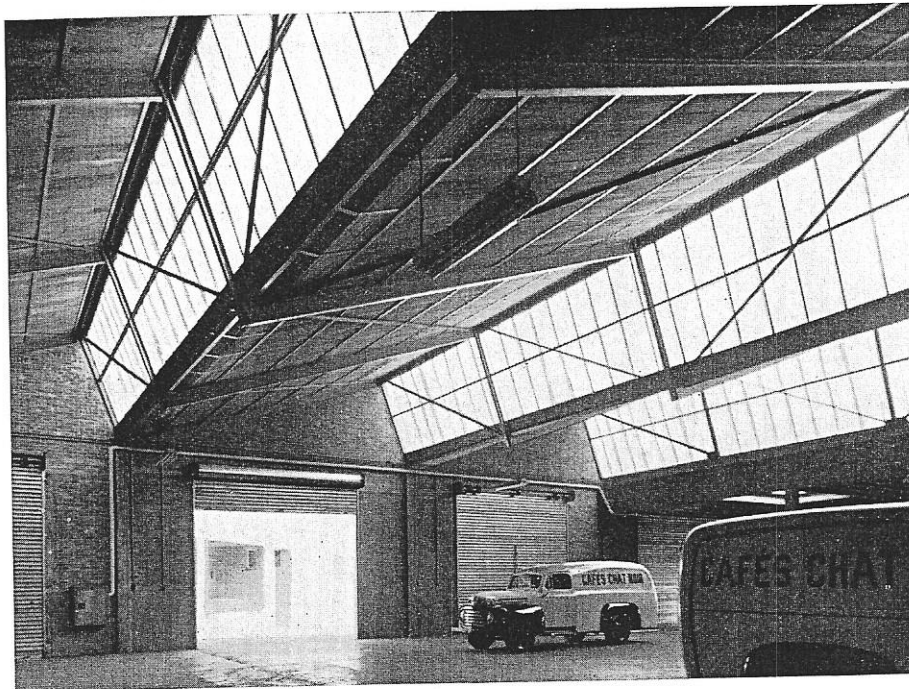


FIG. 5. — LE GARAGE DES CAMIONS.
La toiture en sheds assure un éclairage abondant. La fermeture des portes est réalisée par des volets métalliques.

FIG. 6 et 7 (ci-dessous). — COUPE TRANSVERSALE PARTIELLE CD ET COUPE LONGITUDINALE AB (ces coupes sont repérées sur le plan du rez-de chaussée, figure 9).

Rez-de-chaussée

Le plan du rez-de-chaussée se développe avenues de Jupille et G. Truffaut suivant une ligne légèrement incurvée et brisée.

Le magasin de cafés torréfiés, la salle d'emballage, le quai de chargement occupent la superficie du bâtiment. A l'extrémité de droite l'escalier principal donne accès à l'entrée des ouvriers complètement indépendante de celle des employés.

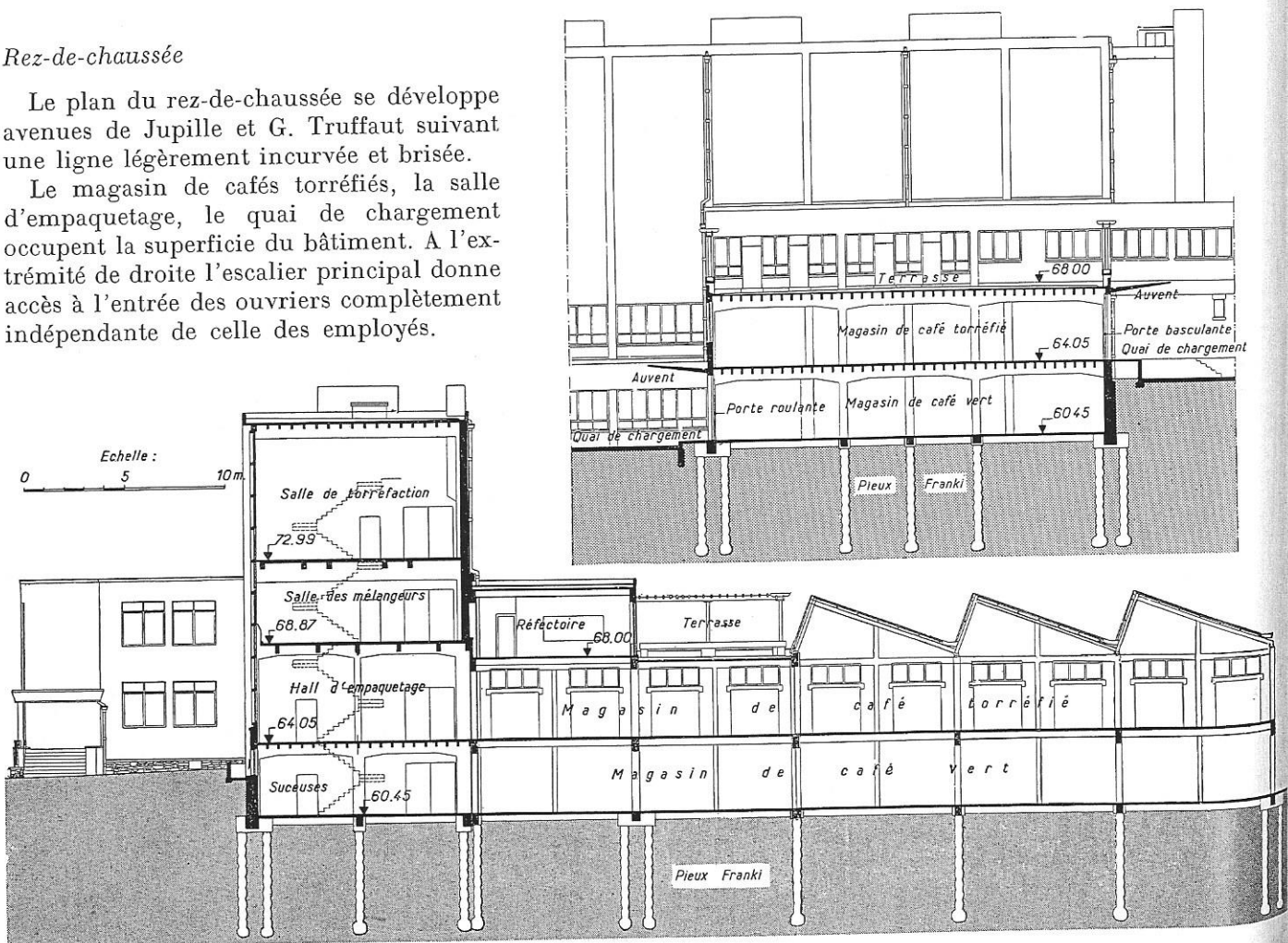


FIG. 8. — VUE PRISE DE LA COUR INTÉRIEURE, vers la salle de torréfaction. Le départ des camions et le quai de déchargement.



A gauche, une cage d'escalier secondaire assure la communication avec les bureaux. Derrière cette

cage d'escalier un grand monte-charge assure la circulation verticale.

Il convient de souligner l'ampleur de la cour de déchargement 40×40 m, précédé d'un petit jardin d'agrément et à laquelle on accède par une

rampe; la surveillance est assurée par une petite loge de garde.

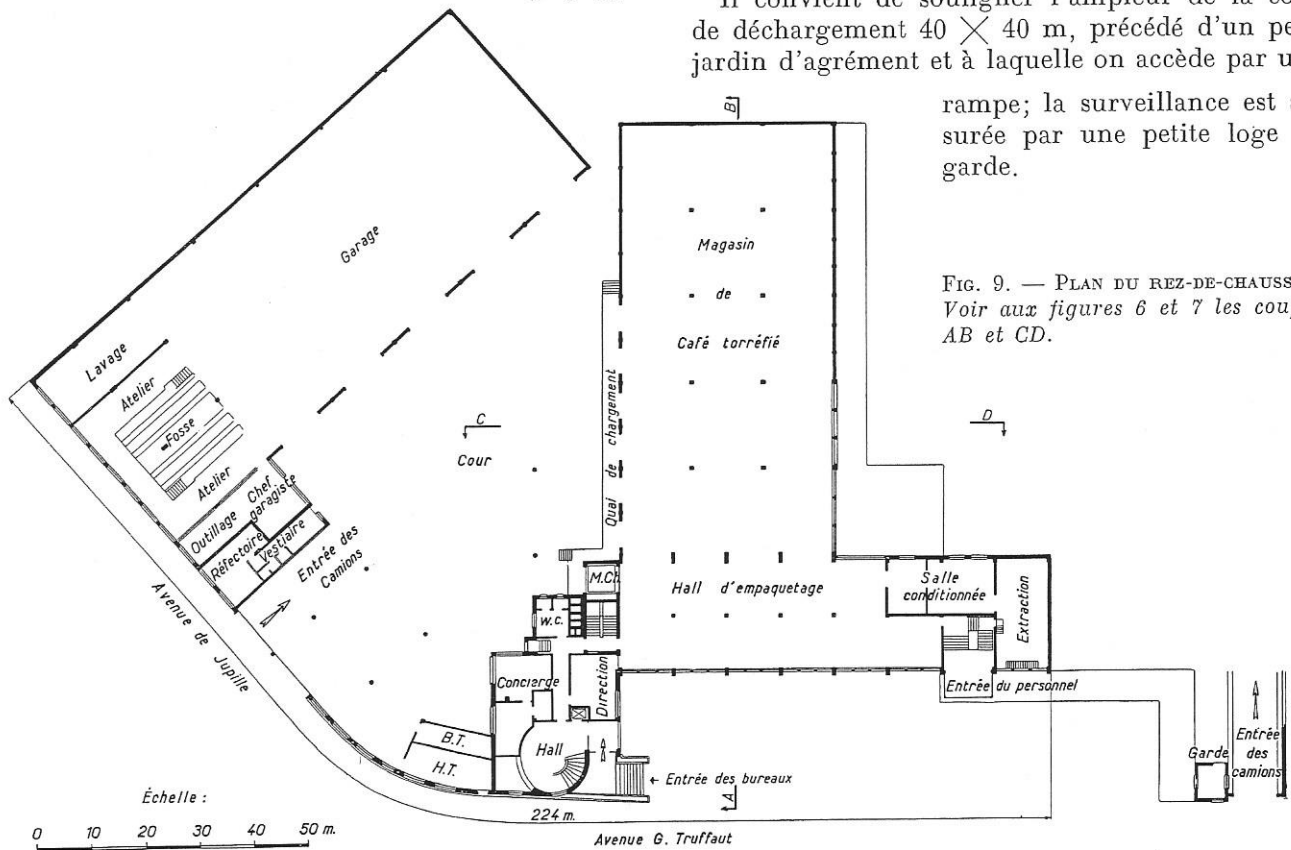


FIG. 9. — PLAN DU REZ-DE-CHAUSSÉE. Voir aux figures 6 et 7 les coupes AB et CD.

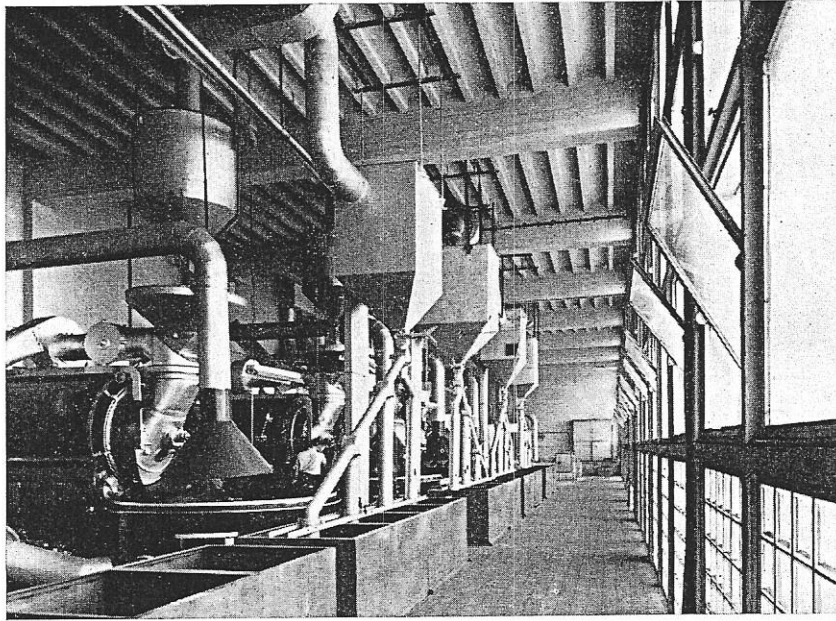


FIG. 10. — LA SALLE DE TORRÉFACTION DU CAFÉ, AU DEUXIÈME ÉTAGE. L'équipement industriel de cette salle a fixé sa hauteur à 7 m environ (voir coupe longitudinale, fig. 7). Le béton apparent garde son cachet grâce à la régularité des travées. Eclairage abondant par la verrière à châssis basculants et dalles lumineuses. A l'avant-plan, les réservoirs de garde qui alimentent le mélangeur mobile de l'étage intermédiaire.

Toutes les photographies illustrant cet article sont signées « Studio 9 », Liège; sauf celle de la figure 3, qui est de G. Jacoby.

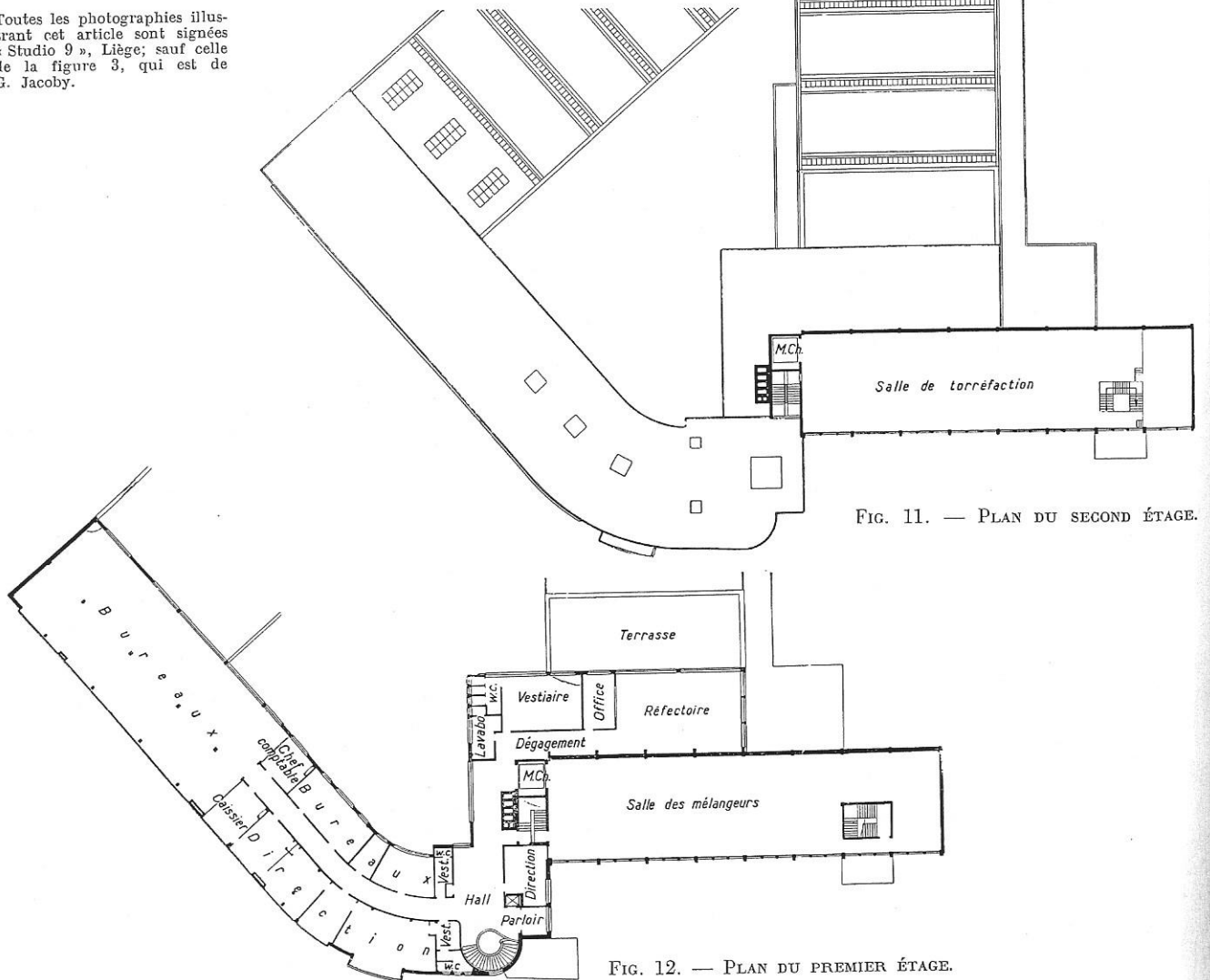


FIG. 11. — PLAN DU SECOND ÉTAGE.

FIG. 12. — PLAN DU PREMIER ÉTAGE.

Premier étage

La salle des mélangeurs occupe un emplacement de 40×10 m (fig 12).

Deuxième étage

Cet étage ne comporte qu'une seule salle de torréfaction de même dimension que celle des « mélangeurs » mais de très grande hauteur pour permettre l'installation des machines et une aération efficace (fig. 10 et 11).

BUREAUX

Rez-de-chaussée

L'aile gauche traitée en avant-corps est réservée à l'entrée des visiteurs. On accède aux bureaux par un hall et escalier circulaire d'un très bel effet (fig. 13).

L'architecte a très judicieusement disposé dans la partie courbe la réception et au fond à gauche le logement du concierge; au fond l'escalier de service.

Une cabine à haute et basse tension se raccorde à cette aile formant un ensemble architectural.

Premier étage

L'escalier d'honneur aboutit au hall du premier étage d'où partent deux dégagements : le premier dessert les vestiaires et le réfectoire des employés (fig. 14).

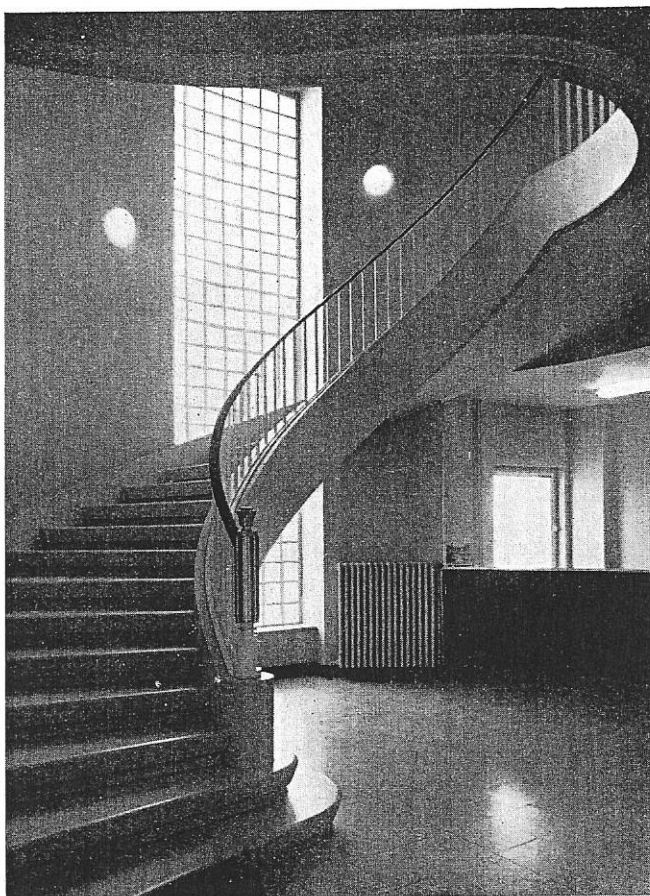


FIG. 13. — LA CAGE D'ESCALIER CIRCULAIRE. Au fond, la réception. Belle verrière; départ d'escalier d'un dessin très fin.

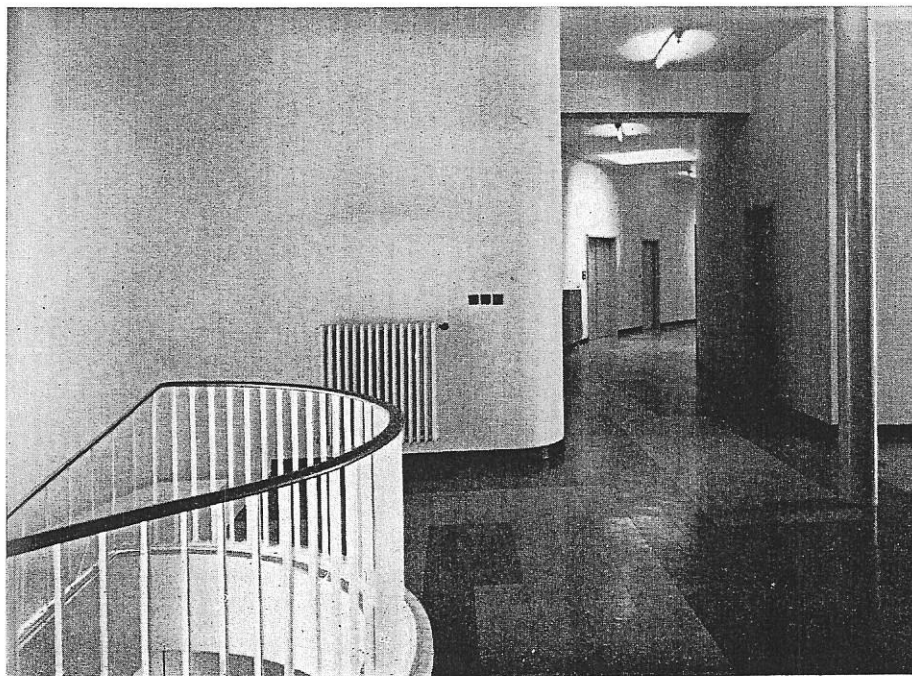


FIG. 14. — LE DÉGAGEMENT VERS LE RÉFECTOIRE ET LE VESTIAIRE DU PERSONNEL. La forme courbe de ce dégagement en rompt la monotonie.

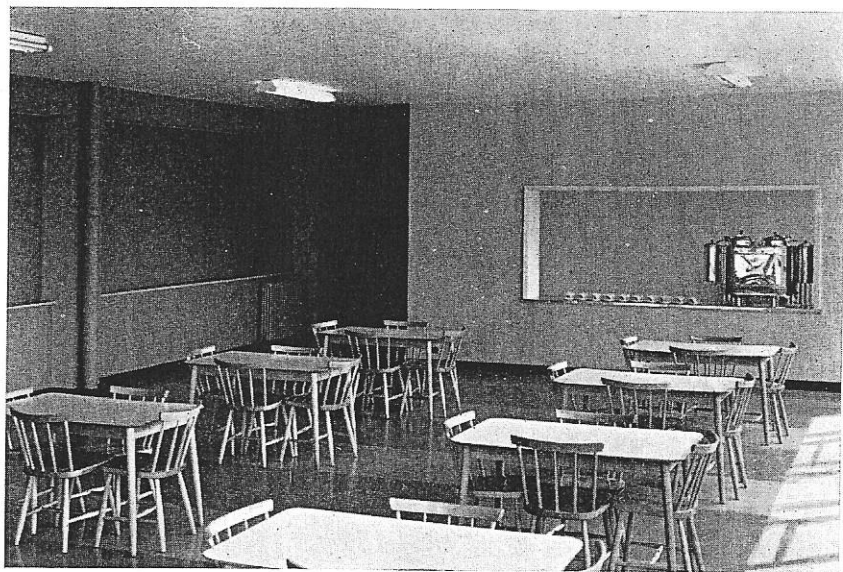


FIG. 15. — LE RÉFECTOIRE DU PERSONNEL DU PREMIER ÉTAGE. *Vue prise vers l'office. A droite, un éclairage abondant vient de la terrasse avec laquelle le réfectoire est contigu.*

Ce dernier est un vaste local, orienté au sud, éclairé sur deux côtés et communiquant par des porte-fenêtres sur une grande terrasse (fig. 15).

Autour du deuxième dégagement sont groupés tous les bureaux, la salle des échantillonnages, la salle des représentants, les directeurs.

Au-dessus du garage, une grande salle de comptabilité avec les bureaux séparés pour le chef comptable, le caissier (fig. 16).

Il convient de s'arrêter au bureau du directeur général qu'une loggia (fig. 2) accuse très heureusement en façade.

GARAGES

Du côté de l'avenue de Jupille, l'architecte a disposé un grand garage (20 × 50 m) avec atelier, fosse d'entretien et de lavage, bureau de garage, outillage, réfectoire et vestiaire.

L'entrée des camions de distribution se fait par la cour centrale, de vastes dimensions.

Parti architectural

Comme nous l'avons dit au début, le parti archi-

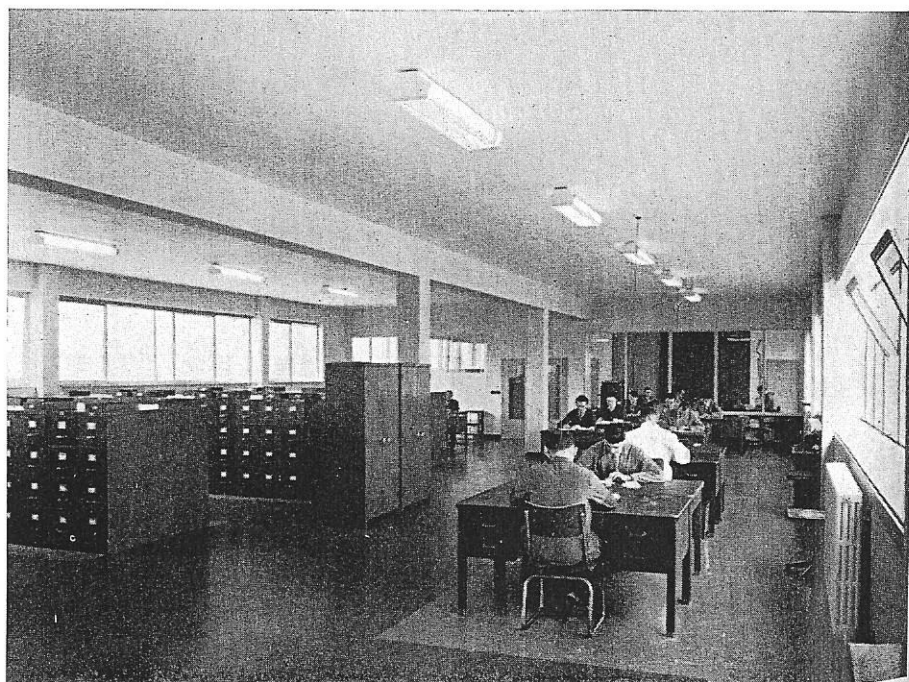
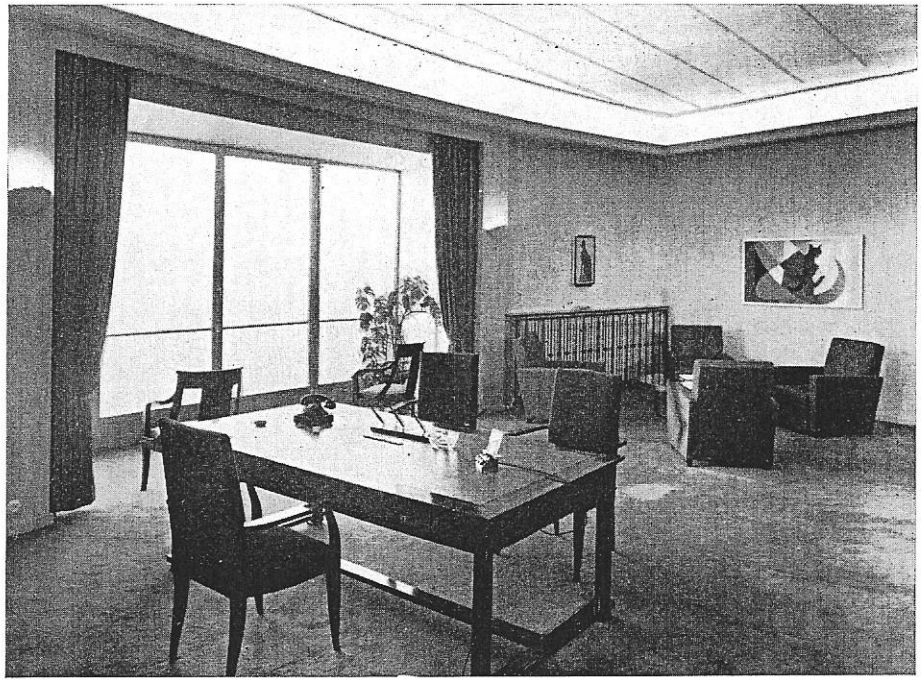


FIG. 16. — LE GRAND BUREAU DE COMPTABILITÉ, *spacieux et clair, au premier étage, situé au-dessus du garage.*

FIG. 17. — LE BUREAU DU DIRECTEUR GÉNÉRAL, sobre et ayant beaucoup d'allure. Eclairage indirect par gorge lumineuse.



tectural auquel s'est arrêté l'architecte est la distinction très nette entre l'aile usine et l'aile réservée aux bureaux.

La façade de l'usine est traitée en travées régulières accusant nettement l'ossature en béton armé. Afin d'obtenir le maximum de luminosité, l'architecte s'est arrêté à la solution extrêmement élégante de vitrer chacune des travées sur toute la hauteur, en alternant les parties à vitrage clair avec celles à dalles translucides. Il a obtenu de ce fait une façade d'une grande légèreté et d'une

grande unité. Remarquons le jeu des grilles clôturant la partie inférieure de la façade dont le dessin concourt à l'effet de légèreté. Ce grillage se prolongeant vers l'entrée des bureaux se termine très heureusement à la partie courbe du hall de réception. Ce dernier est nettement accusé par une verrière en dalles translucides soulignant la partie incurvée et pleine au-dessus de l'auvent.

La façade des bureaux revêtue de briques blanches traitée toute en longueur se détache par ses proportions sur les bâtiments de l'usine.

Les garages situés avec les ateliers, de part et d'autre d'une double entrée de camions, sont exprimés en façade par une suite de baies régulières garnies de châssis à petits carreaux.

Par contraste, la disposition et la proportion des baies du premier étage accusent bien franchement à gauche, la grande salle de comptabilité suivie de deux éléments jumelés des bureaux de direction.

Une loggia aux lignes sobres (fig. 2) accuse le bureau patronal (fig. 17).

Construction

Par suite de la nature du terrain, constitué de remblai, il a été nécessaire de prévoir des fondations spéciales sur pieux en béton moulés dans le sol et d'asseoir les nouveaux bâtiments sur 217 pieux Franki d'une longueur variant entre 5 et 8 m et d'une charge portante unitaire de 65 t.

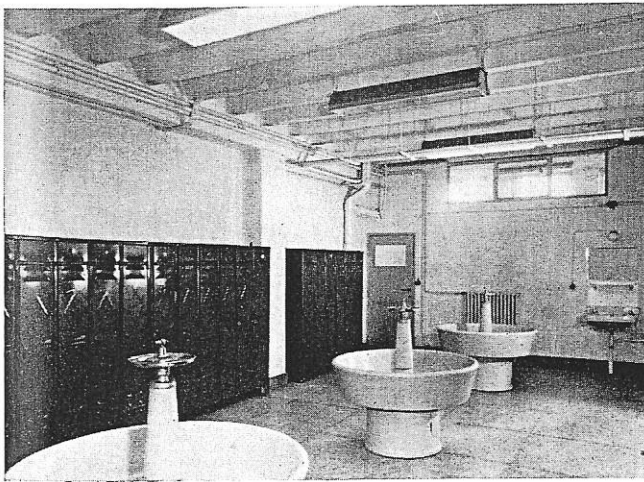


FIG. 18. — VESTIAIRE, LAVABOS ET DOUCHES DES OUVRIERS AU SOUS-SOL.

L'ossature en béton armé est employée pour tous les bâtiments. Cette ossature est apparente dans la façade principale de l'usine. L'emploi de coffrages spéciaux en menuiserie pour les éléments en béton de cette façade a eu pour résultat un béton parfaitement lisse permettant la mise en couleur.

Les garages et les magasins sont couverts d'une charpente métallique système Raikem avec vitrage sans mastic en profilés d'aluminium.

Les menuiseries du bâtiment sont métalliques. Les châssis des fenêtres des bureaux, en façade principale sont en aluminium alumilité.

Toute la façade principale du bâtiment des bureaux est recouverte de grès ingélic Helman, dont la teinte très claire, coquille d'œuf, a servi de composante pour la mise en couleur. Le retour de ce bâtiment est en grès ingélic bleu clair. Les soubassements sont en moellons. Les pignons sont en briques rouges. La teinte en a été soulignée et unifiée par un rejointoiement de même couleur.

Isolation

L'isolation du bâtiment des bureaux a été étudiée particulièrement. Outre l'isolation thermique du plafond et du plancher, les plafonds du grand bureau des machines comptables, du bureau des

dactylos et du bureau du directeur ont été revêtus de plaques spéciales de correction acoustique.

Revêtement du sol

Tous les bureaux et dégagements ont été recouverts de carreaux Marley-flex de tons variés.

Les différents niveaux de l'usine, les magasins de café torréfié sont recouverts de dalles d'usine jaunes.

Tout le sol des garages est constitué par un revêtement en redocrète.

L'aire des cours est recouverte en dalles de béton de 1 m de côté.

*
**

L'architecte Dedoyard, en collaboration étroite avec les services techniques de l'usine, a réussi la création d'une œuvre architecturale de grand intérêt. Il nous plaît de souligner combien il est réconfortant de constater que l'industrie s'attache à donner aux lieux de travail un cachet artistique à la fois reposant et stimulant pour le personnel. Souhaitons que cet exemple soit suivi et que l'avenir soit réservé à des usines comme celle que nous venons de décrire.

L. NOVGORODSKY,
Ingénieur - Architecte A. I. G.

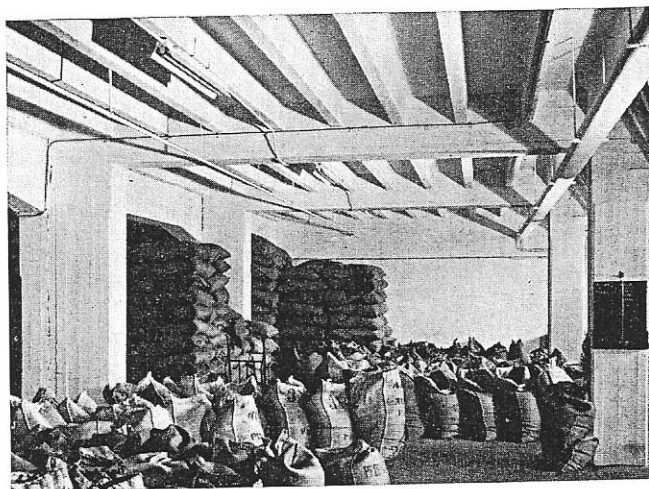


FIG. 19. — VUE PARTIELLE DE LA SALLE DE STOCKAGE DU CAFÉ, AU SOUS-SOL.