

Maison de médecin, à Seraing.
Façade en travertin marocain.
Châssis en anticorrosion anodisé.
Glaces thermopanes et verre
thermolux.

Arch. : Groupe Egau (Liège).

Le Peuple, no 12, déc. 1954

ARCHITECTE :
GROUPE EGAU
(CARLIER, LHOEST & MOZIN)

MAISON DE MÉDECIN, A SERAING

SITUATION : Parcelle de 10,90 m. de façade et de 40 m. de profondeur située à front d'une rue en voie d'élargissement où la construction est prévue à 4 m. de recul d'un nouvel alignement.

ORIENTATION : Façade à rue N.-O.

PROGRAMME : Au rez-de-chaussée, locaux professionnels, garage, buanderie; Au 1^{er} étage, locaux de séjour; Au 2^{me} étage, chambres à coucher; Au sous-sol, caves et chaufferie.

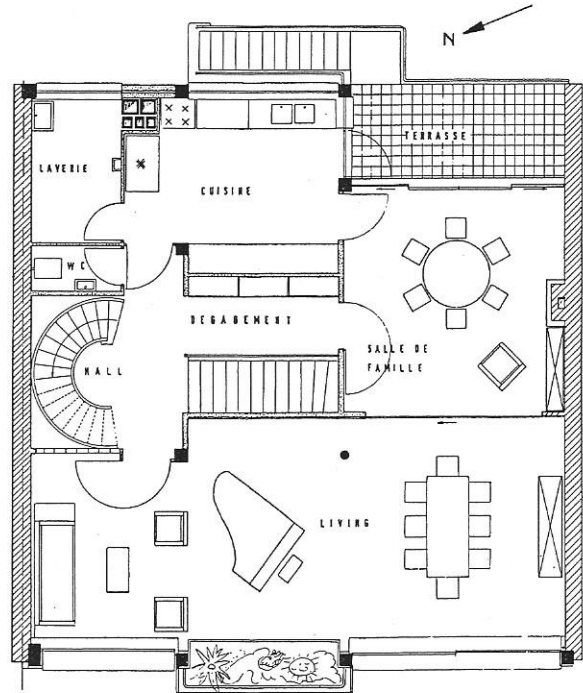
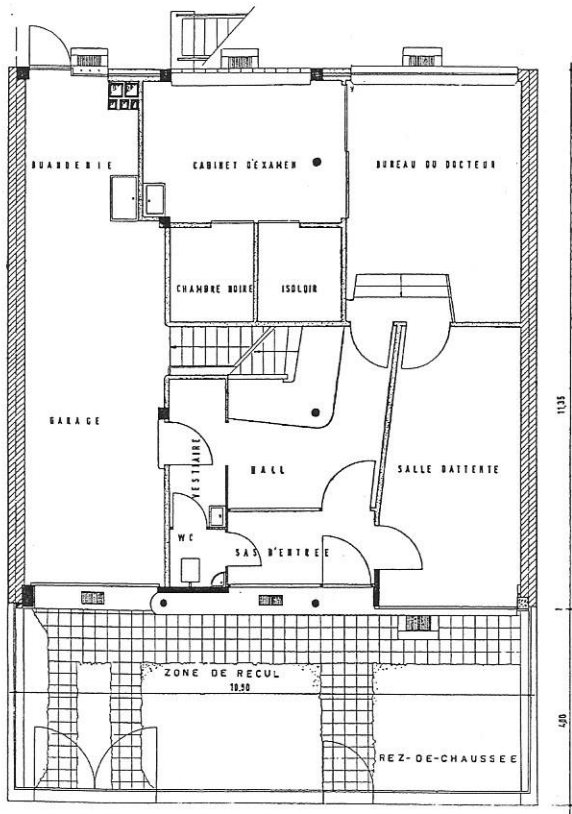
Locaux professionnels : Sas d'entrée donnant communi-

cation directe avec salle d'attente. Bureau du docteur, cabinet d'examen, isoloir pour anesthésiés, chambre noire.

Locaux séjour : Living, salle de famille, cuisine, laverie.

Chambres à coucher : Chambre de Mr. et M^{me}, 2 chambres d'enfant, 1 chambre d'ami, 1 chambre de servante, salle de bains, débarras.

DISTRIBUTION INTÉRIÈRE. Caractéristiques du plan : Le sol du rez-de-chaussée est à deux niveaux : le bureau, le cabinet d'examen et ses deux annexes sont en contrebas des autres locaux pour les raisons suivantes.



Plans du rez-de-chaussée et du premier étage.

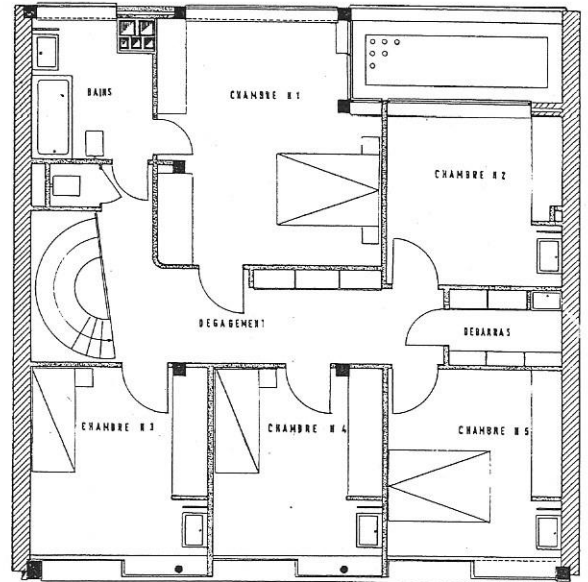
Le minimum de hauteur admissible a été fixé pour les locaux dont la hauteur est libre (tels garage, buanderie, vestiaire, hall et salle d'attente) afin d'inscrire la façade à rue dans le gabarit imposé et de réduire au minimum la hauteur à graver par escalier du rez-de-chaussée à l'étage de l'habitation.

Au 1^{er} étage, la laverie, la cuisine, la salle de famille et la terrasse qui ont été disposées vers le jardin parce qu'elles sont ensoleillées le matin et que c'est durant la journée qu'elles sont le plus occupées.

La « loggia » du living est conditionnée spécialement pour être garnie de plantes d'appartement.

Au 2^me étage, les chambres d'enfant sont disposées vers la façade à rue, de manière à recevoir le soleil de fin d'après-midi au moment où elles seront utilisées comme chambres d'étude.

CARACTÉRISTIQUES DE LA CONSTRUCTION : Ossature et hourdis nervurés en béton armé, permettant le libre cloisonnement des locaux en matériaux légers et la suspension des plafonds. Isolations thermique et phonique efficaces.



Plan du second étage.

MAISON DE MÉDECIN, A VIVEGNIES

ARCHITECTE: GROUPE EGAU

Parcelle de 14 mètres de largeur et de 25 mètres de profondeur. Façade vers l'Ouest.

Au rez-de-chaussée : garage, locaux professionnels, locaux de séjour.

Au 1^{er} étage : 3 chambres à coucher à 2 personnes, dont la principale avec accès direct sur la salle de bain, chambre de bonne et débarras.

Au sous-sol : buanderie, caves et chaufferie.

Ossature en béton armé et hourdis en éléments creux de résistance suffisante pour permettre le libre cloisonnement à l'étage. Bonnes isolations thermique et phonique. Les locaux de séjour ainsi que la terrasse jouissent d'un ensoleillement continu. La cuisine et les locaux professionnels sont ensoleillés le matin.

Maison de médecin à Vivegnies.

Façades en briques blanches « mécaniques » lisses; menuiseries de chêne verni; soubassement en terre cuite émaillée bleue.

Arch.: Groupe Egau (Liège).

