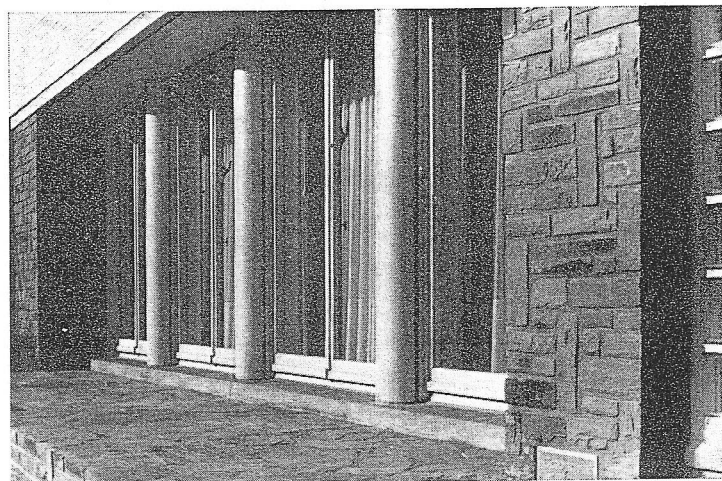


A gauche du hall, le spacieux living et la cuisine, équipée d'éléments Cubex.

A l'étage : le dégagement central, éclairé par un vitrail, donne accès aux quatre chambres à coucher, à une salle de bains très bien équipée, précédée d'un sas où se trouvent une douche ainsi qu'une armoire penderie.

Détails. La baie en béton translucide du cabinet médical, au-dessus de l'entrée du garage.

Ci-dessous : Un aspect des fenêtres du living.



Le Hésus, no 3, mars 1955, p. 83.

CONSTRUCTION

Soubassement en moellons de grès de la vallée de l'Ourthe.
Revêtement des façades en briques (à la main) émaillées blanches.

Murs intérieurs et hourdis en béton de bims.

Revêtement des bétons en enduit Sicodur.

Menuiseries blanches — portes et fenêtres en façade sud avec persienne incorporée.

Porte de garage relevante « Max Marlaire ».

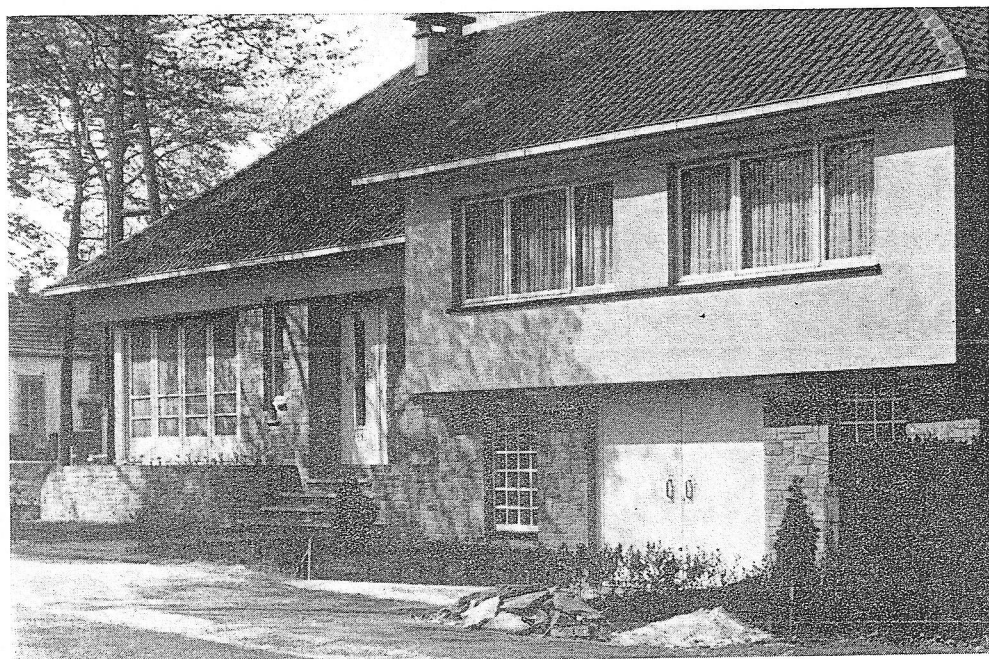
Chauffage par rayonnement et convection à dépression.

BUNGALOW A EMBOURG (LIEGE)

ARCHITECTES : LEON ET CHARLES LACROSSE

Voilà une demeure paisible dont l'architecture propose une solution moyenne, propre à concilier les apports valables de la tradition et les concepts de la technique nouvelle. Les proportions sont agréables. La combinaison de moellons de l'Ourthe, d'enduit, de tuiles engobées, de boiseries et ferronneries

peintes en blanc, forme avec les plantations et la décoration florale un ensemble à la fois chaud et solide, non sans finesse. On trouvera les plans à la page 87.



Bungalow à Embourg. Façade principale.

Architectes: Léon et Charles Lacrosse.